



РОССИЙСКАЯ ФЕДЕРАЦИЯ
ИРКУТСКАЯ ОБЛАСТЬ

ИРКУТСКОЕ РАЙОННОЕ МУНИЦИПАЛЬНОЕ ОБРАЗОВАНИЕ

АДМИНИСТРАЦИЯ

ПОСТАНОВЛЕНИЕ

от «29» 09 2020 г.

№ 555

Об установлении публичного сервитута на земельный участок, расположенный по адресу: Иркутская область, Иркутский район, площадью 47 кв.м. в границах согласно прилагаемой схеме

В целях эксплуатации сооружения электросетевого хозяйства, необходимого для электроснабжения населения Иркутского районного муниципального образования, рассмотрев ходатайство открытого акционерного общества «Иркутская электросетевая компания» (ИНН 3812122706, ОГРН 1093850013762) (вх. от 11.08.2020 № 8339/ю) об установлении публичного сервитута, сообщение о возможном установлении публичного сервитута, опубликованное в газете «Ангарские огни» от 28.08.2020 № 33 (10616) и размещенное на официальном сайте Иркутского районного муниципального образования, руководствуясь статьями 23, 39.37, 39.38, 39.43 Земельного кодекса Российской Федерации, руководствуясь частью 4 статьи 3.6. Федерального закона от 25.10.2001 № 137-ФЗ «О введении в действие Земельного кодекса Российской Федерации», статьями 9, 26, 49, 88 Лесного кодекса Российской Федерации, статьей 15 Федерального закона от 06.10.2003 № 131-ФЗ «Об общих принципах организации местного самоуправления в Российской Федерации», статьей 16 (4) закона Иркутской области от 23.07.2008 № 59-оз «О градостроительной деятельности в Иркутской области», статьями 39, 45, 54 Устава Иркутского районного муниципального образования, администрация Иркутского районного муниципального образования **ПОСТАНОВЛЯЕТ:**

1. В целях эксплуатации сооружения «Сооружение-ВЛ-10кВ Карлук - п. Заря от ПС 110кВ «Карлук» до опоры 107 радиомачта», субъект права собственности – открытое акционерное общество «Иркутская электросетевая компания», установить публичный сервитут в отношении земельного участка, государственная собственность на который не разграничена площадью 47 кв.м, расположенного по адресу: Иркутская область, Иркутский район, в границах согласно приложению, в том числе в отношении земельного участка, государственная собственность на который не разграничена, площадью 30 кв.м., расположенного в границах населенных пунктов, в отношении земельного участка, государственная собственность на который не разграничена, площадью 17 кв.м., расположенного вне границ населенных пунктов.

2. Публичный сервитут устанавливается на срок 49 (Сорок девять) лет.

3. В течение 49 (Сорока девяти) лет использование земельного участка, указанного в пункте 1 настоящего постановления, и (или) расположенного на нем

объекта недвижимого имущества в соответствии с их разрешенным использованием будет существенно затруднено в связи с осуществлением деятельности, для обеспечения которой устанавливается публичный сервитут.

4. Обладателю публичного сервитута открытому акционерному обществу «Иркутская электросетевая компания»:

1) приступить к использованию земельного участка при наличии утвержденного проекта рекультивации;

2) привести земельный участок в состояние, пригодное для его использования в соответствии с разрешенным использованием, в срок не позднее чем три месяца после завершения эксплуатации сооружения, для размещения которого был установлен публичный сервитут;

3) снести объекты, размещенные на основании публичного сервитута, и осуществить при необходимости рекультивацию земельного участка в срок не позднее чем шесть месяцев с момента прекращения публичного сервитута.

4) составить проект освоения лесов в соответствии с приказом Рослесхоза от 29.02.2012 № 69 «Об утверждении состава проекта освоения лесов и порядка его разработки»;

5) ежегодно в установленном порядке подавать лесную декларацию в орган государственной власти, осуществляющий полномочия в области лесных отношений в лице Министерства лесного комплекса Иркутской области;

6) предоставлять отчеты об использовании лесов в соответствии со статьей 49 Лесного кодекса Российской Федерации в орган государственной власти, осуществляющий полномочия в области лесных отношений в лице Министерства лесного комплекса Иркутской области.

5. Комитету по управлению муниципальным имуществом и жизнеобеспечению администрации Иркутского районного муниципального образования в течение 5 рабочих дней со дня издания настоящего постановления направить копию настоящего постановления в адрес открытого акционерного общества «Иркутская электросетевая компания», орган, уполномоченный на распоряжение землями и земельными участками, находящимися на территории Иркутского районного муниципального образования, городских и сельских поселений Иркутского района Иркутской области, государственная собственность на которые не разграничена, орган, осуществляющий полномочия в области лесных отношений (Министерство лесного комплекса Иркутской области), орган, осуществляющий государственную регистрацию прав на недвижимое имущество (Управление Росреестра по Иркутской области).

6. Опубликовать настоящее постановление в газете «Ангарские огни» и разместить в информационно-телекоммуникационной сети «Интернет» на официальном сайте Иркутского районного муниципального образования www.irkraion.ru.

7. Контроль исполнения настоящего постановления возложить на заместителя Мэра района.

Мэр района



Л.П. Фролов

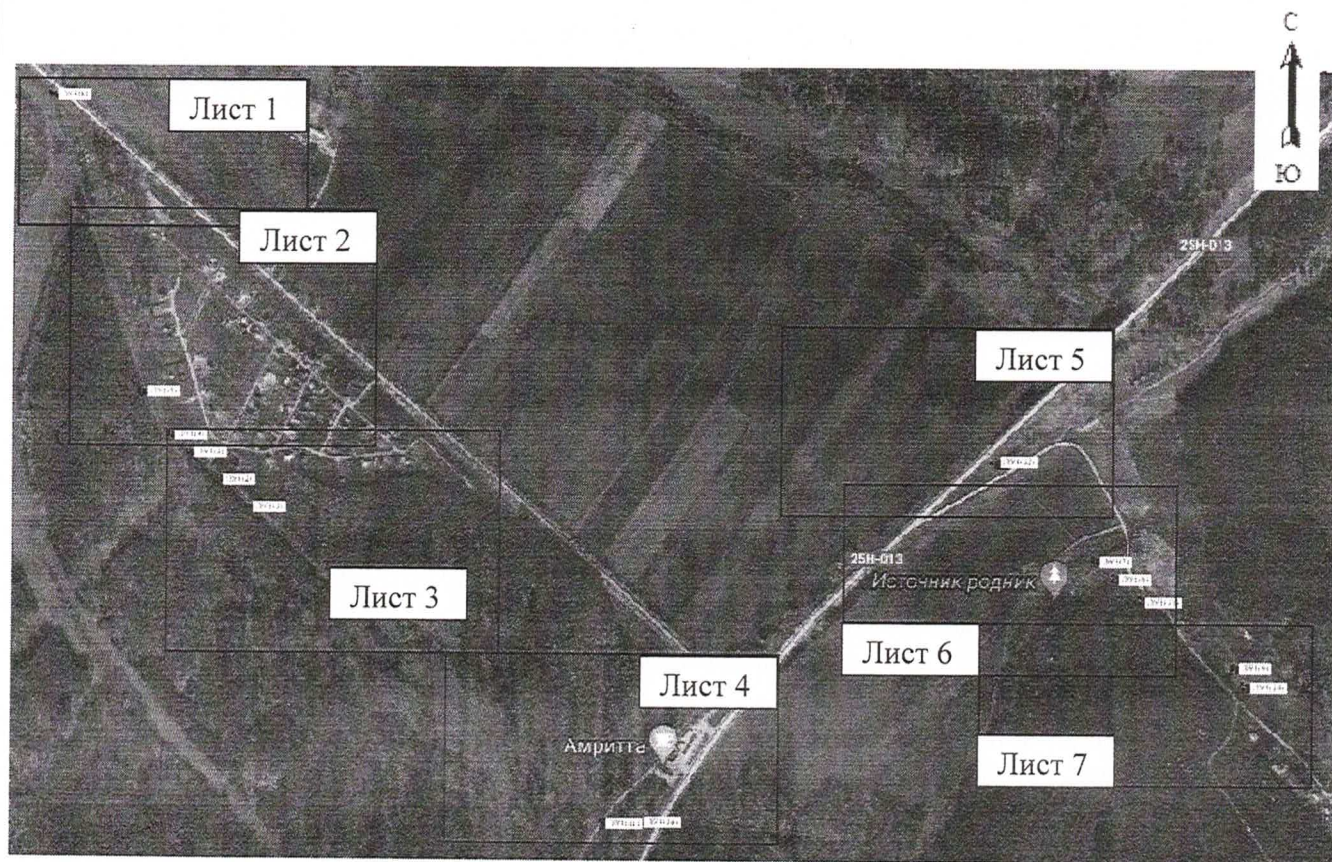
СХЕМА РАСПОЛОЖЕНИЯ ГРАНИЦ ПУБЛИЧНОГО СЕРВИТУТА

Площадь испрашиваемого публичного сервитута 47 кв. м, в том числе:		
Площадь земельного участка в границах населенного пункта д. Карлук - 30 кв.м		
Площадь земельного участка вне границ населенного пункта - 17 кв.м		
Обозначение характерных точек границ	Координаты, м	
	X	Y
1	2	3
:ЗУ1(1)	—	—
н1	397897.07	3337954.57
н2	397897.07	3337955.57
н3	397896.07	3337955.57
н4	397896.07	3337954.57
н1	397897.07	3337954.57
:ЗУ1(2)	—	—
н5	397950.94	3337894.47
н6	397950.94	3337895.47
н7	397949.94	3337895.47
н8	397949.94	3337894.47
н5	397950.94	3337894.47
:ЗУ1(3)	—	—
н9	398004.40	3337834.07
н10	398004.40	3337835.07
н11	398003.40	3337835.07
н12	398003.40	3337834.07
н9	398004.40	3337834.07
:ЗУ1(4)	—	—
н13	398038.25	3337796.17
н14	398038.25	3337797.17
н15	398037.25	3337797.17
н16	398037.25	3337796.17
н13	398038.25	3337796.17
:ЗУ1(5)	—	—
н17	398124.10	3337737.04
н18	398124.10	3337738.04
н19	398123.10	3337738.04
н20	398123.10	3337737.04
н17	398124.10	3337737.04
:ЗУ1(6)	—	—
н21	398712.11	3337542.29
н22	398712.11	3337543.29
н23	398711.11	3337543.29

Н24	398711.11	3337542.29
Н21	398712.11	3337542.29
:3Y1(7)	—	—
Н25	397825.22	3339661.24
Н26	397825.22	3339662.24
Н27	397824.22	3339662.24
Н28	397824.22	3339661.24
Н25	397825.22	3339661.24
:3Y1(8)	—	—
Н29	397789.66	3339699.55
Н30	397789.66	3339700.55
Н31	397788.66	3339700.55
Н32	397788.66	3339699.55
Н29	397789.66	3339699.55
:3Y1(9)	—	—
Н33	397619.86	3339946.44
Н34	397619.86	3339947.44
Н35	397618.86	3339947.44
Н36	397618.86	3339946.44
Н33	397619.86	3339946.44
:3Y1(10)	—	—
Н37	397281.43	3338753.96
Н38	397281.60	3338759.65
Н39	397280.60	3338759.69
Н40	397280.43	3338753.99
Н37	397281.43	3338753.96
:3Y1(11)	—	—
Н41	397276.21	3338678.30
Н42	397275.57	3338680.93
Н43	397279.84	3338681.82
Н44	397279.68	3338682.78
Н45	397275.26	3338682.01
Н46	397274.56	3338684.38
Н47	397273.59	3338684.09
Н48	397275.24	3338678.06
Н41	397276.21	3338678.30
:3Y1(12)	—	—
Н49	398016.78	3339450.61
Н50	398016.10	3339449.87
Н51	398012.45	3339453.60
Н52	398013.16	3339454.28
Н53	398014.50	3339453.00
Н54	398017.48	3339456.29
Н55	398018.25	3339455.67
Н56	398015.31	3339452.14
Н57	398016.07	3339451.29
Н49	398016.78	3339450.61
:3Y1(13)	—	—
Н58	397747.05	3339753.44
Н59	397746.36	3339754.17

н60	397742.35	3339750.34
н61	397743.04	3339749.62
н58	397747.05	3339753.44
ЗУ1(14)	-	-
н62	397583.36	3339967.33
н63	397583.91	3339968.25
н64	397579.18	3339971.07
н65	397578.63	3339970.15
н62	397583.36	3339967.33
Система координат МСК-38, зона 3		

Площадь, кв.м.	Цель установления публичного сервитута
47	Для эксплуатации линейного объекта Сооружение-ВЛ-10кВ Карлук - п. Заря от ПС 110кВ "Карлук" до опоры 107 радиомачта



Масштаб 1: 20 000

- :ЗУ1(1) -- обозначение образуемого земельного участка для публичного сервитута
- -- образуемая граница публичного сервитута
- n1 -- характерная точка образуемой границы публичного сервитута
- -- линия электропередач «ВЛ-10кВ Карлук - п. Заря от ПС 110кВ "Карлук" до опоры 107 радиомачта»

Лист 1

38:06:111418

н21 н22 :ЗУ1(6)
н24 н23

Масштаб 1:1 500

Лист 2

н17 н18 :ЗУ1(5)
н20 н19

38:06:111418

н13 н14 :ЗУ1(4)
н15 н16

Масштаб 1:1 500

:ЗУ1(1) -- обозначение образуемого земельного участка для публичного сервитута

--- -- образуемая граница публичного сервитута

• н1 -- характерная точка образуемой границы публичного сервитута

--- -- линия электропередач «ВЛ-10кВ Карлук - п. Заря от ПС 110кВ "Карлук" до опоры 107 радиомачта»

38:06:111418 -- номер кадастрового квартала



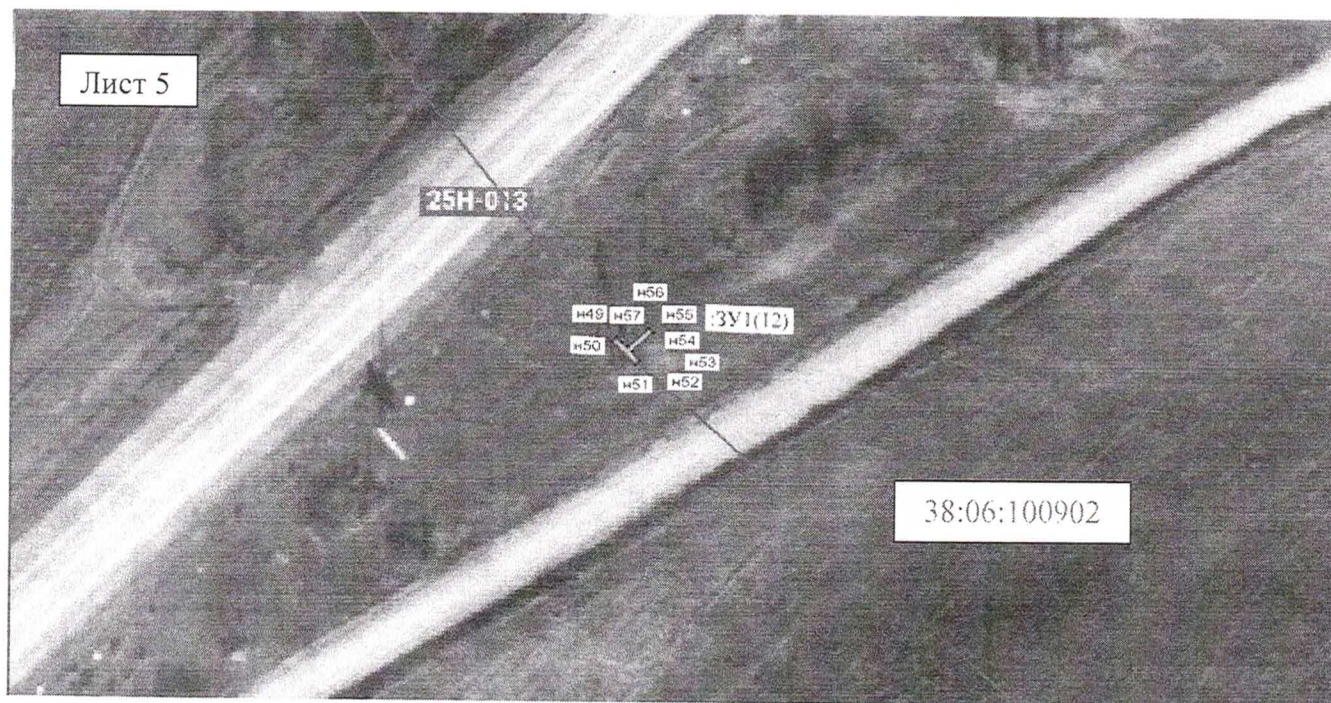
Масштаб 1: 5 00



Масштаб 1: 1 500

- :ЗУ1(1) -- обозначение образуемого земельного участка для публичного сервитута
 — — образуемая граница публичного сервитута
 • n1 -- характерная точка образуемой границы публичного сервитута
 — — линия электропередач «ВЛ-10кВ Карлук - п. Заря от ПС 110кВ "Карлук" до опоры 107 радиомачта»
 38:06:111418 -- номер кадастрового квартала

Лист 5



Масштаб 1: 5 000

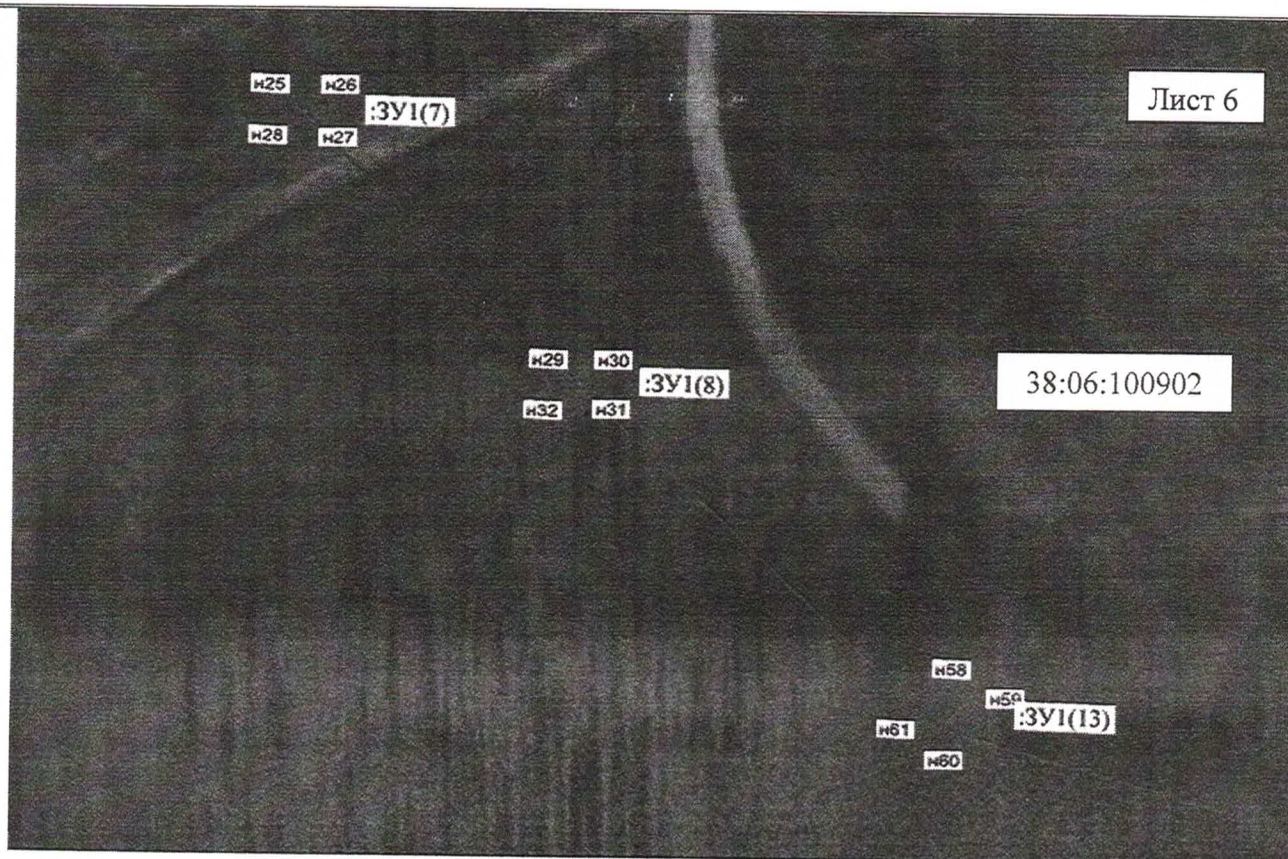
:ЗУ1(1) -- обозначение образуемого земельного участка для публичного сервитута

— -- образуемая граница публичного сервитута

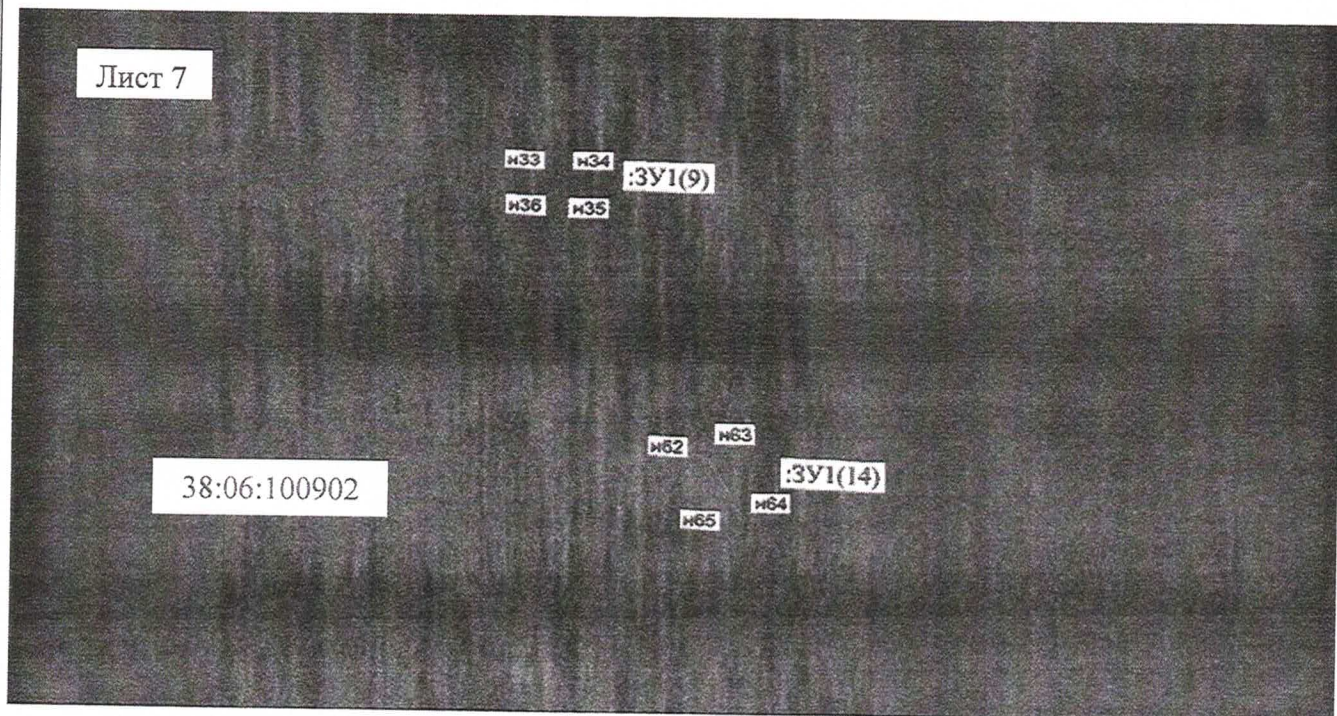
• н1 -- характерная точка образуемой границы публичного сервитута

— -- линия электропередач «ВЛ-10кВ Карлук - п. Заря от ПС 110кВ "Карлук" до опоры 107 радиомачта»

38:06:100902 -- номер кадастрового квартала



Масштаб 1: 5 000



Масштаб 1: 5 000

- :ЗУ1(1) -- обозначение образуемого земельного участка для публичного сервитута
 — — образуемая граница публичного сервитута
 • н1 -- характерная точка образуемой границы публичного сервитута
 — — линия электропередач «ВЛ-10кВ Карлук - п. Заря от ПС 110кВ "Карлук" до опоры 107 радиомачта»
 38:06:100902 -- номер кадастрового квартала

Заместитель Мэра района

И.Б. Кузнецов