

Утвержден
БАРМ.00003-29 34 09-4-ЛУ

**«Система автоматизации процесса управления государственными
закупками - Автоматизированный центр контроля - Государственный и
муниципальный заказ»
(«АЦК-Госзаказ»/«АЦК-Муниципальный заказ»)**

**Подсистема «Отчеты»
Отчетные формы по справочникам**

Руководство пользователя

БАРМ.00003-29 34 09-4

Листов 20

АННОТАЦИЯ

Приводится Руководство пользователя подсистемы «Подсистема «Отчеты»» автоматизированного рабочего места системы «АЦК-Госзаказ»/«АЦК-Муниципальный заказ».

Содержание документа соответствует ГОСТ 19.505-79 «Единая система программной документации. РУКОВОДСТВО ОПЕРАТОРА. Требования к содержанию и оформлению».

Система автоматизации процесса управления государственными закупками - Автоматизированный центр контроля - Государственный и муниципальный заказ («АЦК-Госзаказ»/«АЦК-Муниципальный заказ») зарегистрирована в Федеральной службе по интеллектуальной собственности, патентам и товарным знакам, Свидетельство №2004610840 от 05.04.2004 г.

Компания ООО «Бюджетные и финансовые технологии» оставляет за собой право вносить изменения в программное обеспечение без внесения изменений в пользовательскую документацию.

Оперативное внесение изменений в программное обеспечение отражается в сопроводительной документации к выпускаемой версии.

Документ соответствует версии системы «АЦК-Госзаказ»/«АЦК-Муниципальный заказ» – 1.29. Последние изменения внесены 11.06.2014 г.

СОДЕРЖАНИЕ

1. Назначение программы	4
1.1. Функциональное назначение.....	4
2. Условия выполнения программы	5
2.1. Минимальный состав технических средств.....	5
2.2. Минимальный состав программных средств.....	5
2.3. Требования к персоналу (пользователю).....	5
3. Выполнение программы.....	6
3.1. Запуск программы.....	6
3.2. Предварительные настройки.....	7
3.3. Отчетные формы по справочникам.....	7
3.3.1. Сравнение цен.....	7
3.3.2. Обоснование цены.....	9
3.3.3. Аналитика по организациям.....	12
3.3.4. Импорт товаров.....	14
3.3.5. Подготовка цен на продукцию.....	16
3.3.6. Реестр поставщиков.....	17
3.3.7. Реестр недобросовестных поставщиков.....	18
3.3.8. Справочник товаров, работ и услуг.....	19
3.4. Завершение работы программы.....	20

1. Назначение программы

1.1. Функциональное назначение

Для удобства работы а данными о процедуре и результатах размещения заказа формируются отчетные формы, реестры, формы документов, утверждённые соответствующими нормативными документами.

В данном документе описаны типовые, стандартные отчетные формы, поставляемые в дистрибутиве без привязки к конкретному объекту сопровождения «АЦК-Госзаказ»/«АЦК-Муниципальный заказ». В процессе внедрения отчеты могут изменяться администраторами и специалистами ООО «Бюджетные и финансовые технологии», а также меняться в зависимости от данных в БД «АЦК-Госзаказ»/«АЦК-Муниципальный заказ».

2. Условия выполнения программы

2.1. Минимальный состав технических средств

Минимальный состав технических средств рассмотрен в Техническом задании на разработку подсистемы.

2.2. Минимальный состав программных средств

Для работы с электронной подписью (ЭП) необходимо установить и настроить систему ЭП (CryptoPro версии 3.0-3.6).

Для вывода документов на печать на компьютере должен быть установлен пакет MS Office (MS Word, MS Excel).

2.3. Требования к персоналу (пользователю)

Минимальное количество персонала, требуемого для работы программы, должно составлять не менее 2 штатных единиц – системного администратора и конечного пользователя программы.

Системный администратор должен иметь профильное образование. В перечень задач, выполняемых системным администратором, должны входить:

- задача поддержания работоспособности технических средств;
- задачи установки (инсталляции) и поддержания работоспособности системных программных средств – операционной системы;
- задача установки (инсталляции) программы.


Конечный пользователь программы должен обладать практическими навыками работы с графическим пользовательским интерфейсом операционной системы.

3. Выполнение программы

3.1. Запуск программы

Программа запускается следующими способами:

1. В любом из файловых менеджеров (FAR, проводник Microsoft Windows и др.) запускается файл maincontroller.exe.

2. На рабочем столе двойным нажатием левой кнопки мыши на пиктограмме .

При запуске программы на экране появится окно аутентификации пользователя:

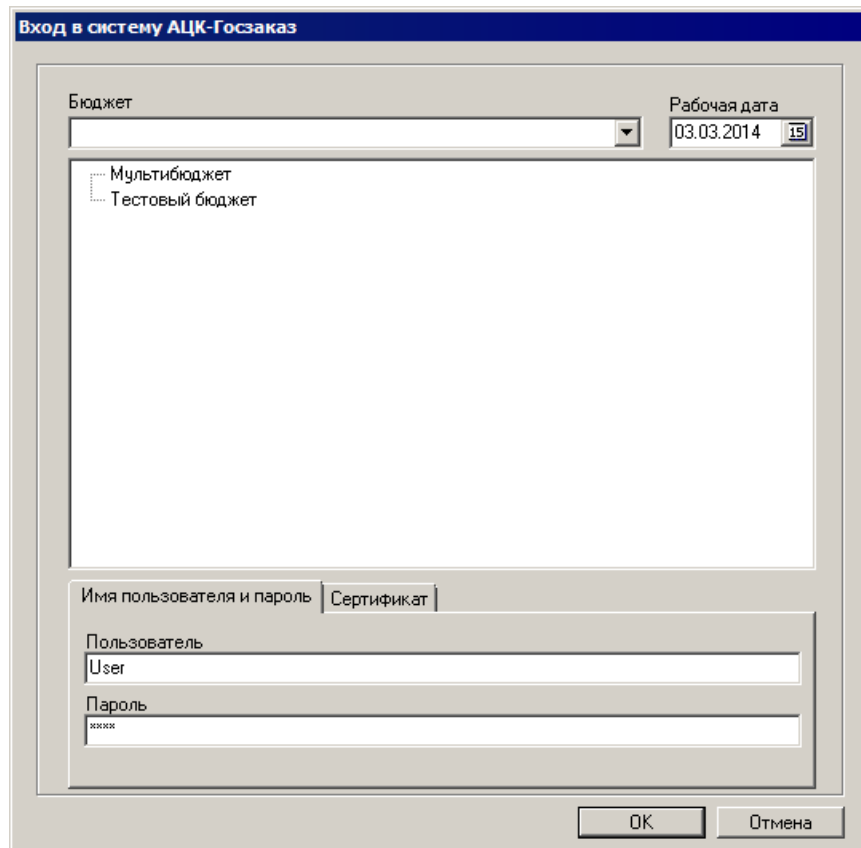


Рис. 1. Окно входа в программу

Для входа в систему необходимо указать следующую информацию:

- **Бюджет** – название исполняемого бюджета.
- **Рабочая дата** – дата, на которую выполняются действия в бюджете и формируются проводки. Рабочая дата может отличаться от даты операционного дня, но не может ее превышать.

Окно входа содержит две закладки:

- **Имя пользователя и пароль** – используется для авторизации пользователя по логину и паролю.
- **Сертификат** – используется для авторизации пользователя по зарегистрированному в системе сертификату ЭП.

Авторизация по логину и паролю

На закладке **Имя пользователя и пароль** необходимо указать следующую информацию:

- **Пользователь** – имя пользователя.
- **Пароль** – пароль пользователя для входа в систему.

После ввода необходимой информации нажимается кнопка **ОК**.

В случае ввода верной информации (указан зарегистрированный в системе пользователь и правильный пароль) на экране появится основное окно программы.

Авторизации по сертификату ЭП

Табличная часть закладки **Сертификат** заполняется автоматически списком сертификатов, расположенных в хранилище личных сертификатов операционной системы компьютера пользователя или на внешнем носителе. Система поддерживает работу с криптопровайдерами *КриптоПро CSP* и *ViPNet CSP*.

После выбора нужного сертификата нажимается кнопка **ОК**.

3.2. Предварительные настройки

Перед началом работы с системой «АЦК-Госзаказ»/«АЦК-Муниципальный заказ» администратору необходимо настроить систему для ее корректного функционирования. Системные параметры настраиваются через пункт меню **Сервис**→**Параметры системы**.

Для сохранения настроек системных параметров нажимается кнопка **ОК** или **Применить**.

***Внимание!** Для корректной работы произведенных настроек рекомендуется перезапустить клиентское приложение.*

В случае, если в период редактирования настроек системных параметров они были изменены другим пользователем, при попытке сохранения настроек на экране появится сообщение об ошибке типа AZK-0002, сохранение произведенных изменений станет невозможным.

***Примечание.** Подробное описание настройки параметров системы находится в документации «[БАРМ.00003-29 32 02-1 Система «АЦК-Госзаказ»/«АЦК-Муниципальный заказ»](#)». *Настройка и сервис системы. Руководство администратора*».*

3.3. Отчетные формы по справочникам

3.3.1. Сравнение цен

Форма ввода параметров отчета «Сравнение цен» открывается через пункт меню **Отчеты** → **Сравнение цен**.

Рис. 2. Форма отчета «Сравнение цен»

В форме отчета заполняются следующие поля:

- **Группа** – фильтр по группе продукции. Поле является обязательным для заполнения.
- **Товар, работа, услуга** – фильтр по товару, работе, услуге.
- **По всем товарам из группы** – при активации данного параметра отчет будет формироваться по всем товарам (работам, услугам) группы, указанной в поле **Группа**. Если параметр не активирован, то отчет будет содержать информацию только по товару (работе, услуге), указанной в поле **Товар, работа, услуга**.
- **Включать подгруппы** – при активации данного параметра отчет будет содержать информацию о подгруппах указанной в поле **Группа** группе.
- **Начальная дата** – начальная дата отчетного периода. Поле является обязательным для заполнения.
- **Конечная дата** – конечная дата отчетного периода. Поле является обязательным для заполнения.
- **Цены из справочника** – при активации данного параметра отчет будет содержать раздел сравнения цен по выбранной группе продукции на основании данных из *Справочника цен*. По умолчанию параметр активирован.
- **Цены из договора** – при активации данного параметра отчет будет содержать раздел сравнения цен по выбранной группе продукции на основании данных из договоров.
- **Цены из счетов и фактов поставки** – при активации данного параметра отчет будет содержать раздел сравнения цен по выбранной группе продукции на основании данных из счетов и фактов поставки.

Примечание. Один из параметров **Цены из справочника**, **Цены из договора** или **Цены из счетов и фактов поставки** должен быть активирован.

После ввода всех необходимых параметров нажимается кнопка **OK** для формирования печатной формы отчета.

Отчет показывает цены товара по датам их изменения в пределах интервала дат. За одну дату выводится не более одной цены на товар, которая рассчитывается как средняя по соответствующим документам (если их несколько).

При формировании отчета по договорам цены выбираются из договоров на статусе не ниже статуса *«Исполнение»* и из договоров на статусе *«Перерегистрирован»*, если порожденный от него договор находится на статусе ниже статуса *«Исполнение»*.

При формировании отчета по счетам, цены выбираются из счетов на статусе *«Обработка»*

завершена» и из фактов поставки без родительских документов на статусе «Обработка завершена».

При формировании отчета с включением параметра **По всем товарам из группы** (в том числе и при включении параметра **Включать подгруппы**) в отчет выводятся только те товарные позиции, по которым за установленный в отчете период происходили изменения цен или заключались договора, проводились счета или совершались факты поставки (в соответствии с включением параметров **Цены из справочника**, **Цены из договоров** и **Цены из счетов и фактов поставки**).

На экране появится сформированный отчет:

**СРАВНИТЕЛЬНЫЙ ГРАФИК НОРМАТИВНЫХ И ЗАКУПОЧНЫХ ЦЕН
на Овощи, включая подгруппы за период с 01.01.2006 по 19.06.2006**

Цены из справочника			
Товар	01.03.06	04.05.06	19.06.06
Картофель	20,00	11,00	12,00
Капуста белокочанная	40,00		35,00
Свекла	30,00		
Морковь	30,00		16,00
Редька горькая	50,00		50,00
Репка сладкая	50,00		50,00
Цены из договоров			
Товар	14.06.06		
Картофель	12,00		
Капуста белокочанная	31,67		
Цены из счетов и фактов поставки			
Товар	14.06.06	16.06.06	
Картофель		12,00	
Капуста белокочанная	35,00		

Рис. 3. Печатная форма отчета «Сравнение цен»

Примечание. Для формирования отчета используется файл *ComparePrice.xlt*.

В отчет выводится следующая информация:

Табл. 1. Колонки отчета «Сравнение цен»

Название колонки	Описание
Товар	Наименование товара (работы, услуги).
Дата	Цена товара (работы, услуги) на указанную дату.

3.3.2. Обоснование цены

Отчет предназначен для анализа цен заключенных контрактов, а также цен продукции в заключенных контрактах для последующего использования в качестве обоснования цены контракта.

Использование корректировочного коэффициента, дает возможность скорректировать цены в отобранных контрактах.

Форма ввода параметров отчета «Обоснование цены» открывается через пункт меню **Отчеты**→**Обоснование цены**:

Рис. 4. Форма отчета «Обоснование цены»

В форме отчета заполняются следующие поля:

- **Шаблон формы** – поле выбора отчета для формирования. Доступно два значения: *Обоснование цены контракта* и *Обоснование цены продукции*. По-умолчанию установлено значение *Обоснование цены контракта*. Обязательное для заполнения.
- **Дата заключения с** – начальная дата заключения ЭД «Контракт». Обязательное для заполнения.
- **Дата заключения по** – конечная дата заключения ЭД «Контракт». Обязательное для заполнения.
- **Заказчик** – фильтр по организации заказчика. Значение выбирается из справочника *Организации*, для которых определены роли *Заказчик*, *Распорядитель* и *Уполномоченный орган*. Поле является необязательным для заполнения.
- **Все нижестоящие** – при активации данного параметра в отчете будет отражаться информация не только по указанной в поле **Организация**, подготавливающая отчет организации, но и по всем нижестоящим организациям. Поле необязательное для заполнения
- **Группа продукции** – значение кода выбирается из *Справочника товаров, работ и услуг* или заполняется вручную. При заполнении вручную осуществляется проверка на соответствие значениям справочника. Поле необязательное для заполнения. Возможен множественный выбор.
- **Продукция** – доступно для редактирования, если в поле **Группа продукции** выбрано только одно значение.
- **Наименование продукции** – поле заполняется вручную. Необязательное для заполнения.
- **ОКДП** – значение поля выбирается из *Справочника ОКДП*. Возможен множественный выбор. Необязательное для заполнения.
- **Корректировочный коэффициент** – поле заполняется вручную. Обязательное для заполнения.
- **Обоснование корректировки** – поле заполняется вручную. Необязательное для заполнения.

После ввода всех необходимых параметров нажимается кнопка **ОК** для формирования печатной формы отчета. На экране появится сформированный отчет:

Обоснование начальной (максимальной) цены контракта											
№ п/п	Номер контракта	Дата заключения	Реестровый номер контракта	Заказчик:	Сведения о поставщике				Предмет контракта	Цена контракта	Корректировочный коэффициент
					ИНН	КПП	Наименование	Контактная информация			
1	2	3	4	5	6	7	8	9	10	11	12
1	4443/13	17.06.2013	0102413000139	областное государственное казенное учреждение здравоохранения "Иркутская областная клиническая психиатрическая больница № 1"	3811161854	381101001	Общество с ограниченной ответственностью "ООО "Веста"	телефон +(7)(3952)-(560389)	Поставка продуктов питания.	180 577,50	1
2	7104-ЭА/13	10.09.2013	0102413000241	государственное бюджетное учреждение здравоохранения - Иркутский областной противотуберкулезный диспансер	3840001848	385101001	Открытое акционерное общество "СХ ОАО "Бирюченское""	665470, Россия, Иркутская область, Усольский район, п.Бирюченский, телефон (39543)505-82, факс (39543)506-04	Поставка продуктов питания	355 860,00	1
3	355785	20.05.2013	0401513000019	областное государственное бюджетное учреждение социального обслуживания "Иркутский детский дом - интернат № 2 для умственно отсталых детей"	3840001848	385101001	Открытое акционерное общество "СХ ОАО "Бирюченское"	телефон (39543)505-82, факс (39543)506-04	Поставка продуктов питания	232 815,00	1
4	4-ОА	15.07.2013	2199213000070	областное государственное бюджетное учреждение здравоохранения "Нижнеудинская центральная районная больница"	3,813E-11		"ИП Яблочкина Елена Ивановна"	Страна: Российская Федерация; ОКАТО: 25424000000; Почтовый индекс: 665106; Субъект РФ: Иркутская; Город: Нижнеудинск; Населенный пункт: - Улица: Красноармейская; Дом: 118; Офис:	Поставка продуктов питания.	135 366,01	1
Всего контрактов:											4

Рис. 5. Фрагмент печатной формы отчета «Обоснование цены»

В отчет выводится следующая информация:

Табл. 2. Колонки отчета «Сравнение цен»

№	Наименование колонки	Описание
01	Номер контракта	Номер контракта.
02	Дата заключения контракта	Дата заключения контракта в формате ДД.ММ.ГГГГ.
03	Реестровый номер контракта	Реестровый номер контракта .
04	Заказчик	наименование заказчика из ЭД «Контракт» .
05	Сведения о поставщике	ИНН
06		КПП
07		Наименование
08		Контактная информация
09	Предмет контракта	Значение поля Предмет контракта из ЭД «Контракт».
Поля формы «Обоснование цены контракта»		
01	Цена контракта	Значение поля Сумма из ЭД «Контракт».
02	Корректировочный коэффициент	Значение поля Корректировочный коэффициент формы отчета.
03	Обоснование корректировки цены контракта	Значение поля Обоснование корректировки цены контракта формы отчета.
04	Цена контракта с учетом корректировки	Произведение колонки <i>Цена контракта</i> на значение колонки <i>Корректировочный коэффициент</i> .
05	Средняя цена	Сумма всех значений колонки <i>Цена контракта</i> деленную на количество контрактов.
Поля формы «Обоснование цены продукции»		

01	Код продукции	Значение полей Код группы продукции и продукции спецификации контракта с маской. <i>Пример: A.1001.100, где A.1001 - код группы, 100 - код продукции</i>
02	ОКДП	Значение поля ОКДП закладки Спецификация из ЭД «Контракт».
03	Наименование	Значение поля Наименование закладки Спецификация из ЭД «Контракт».
04	Характеристики	Значения всех полей Характеристика в одной ячейке в виде: <Наименование характеристики 1>: <Значение характеристики 1> <Наименование характеристики N>: <Значение характеристики N>
05	Единица измерения	Значение поля Единица измерения закладки Спецификация из ЭД «Контракт».
06	Цена	Значение поля Цена закладки Спецификация из ЭД «Контракт».
07	Количество	Значение поля Количество закладки Спецификация из ЭД «Контракт».
08	Сумма	Значение поля Сумма закладки Спецификация из ЭД «Контракт».
09	Корректировочный коэффициент	Значение поля Корректировочный коэффициент формы отчета.
10	Обоснование корректировки цены продукции	Значение поля Обоснование корректировки цены контракта формы отчета.
11	Цена продукции с учетом корректировки	Значение произведения колонок Цена и Корректировочный коэффициент .

3.3.3. Аналитика по организациям

Форма ввода параметров отчета «Аналитика по организациям» открывается через пункт меню **Отчеты**→**Аналитика по организациям**:

Рис. 6. Форма отчета «Аналитика по организациям»

В форме отчета заполняются следующие поля:

- **ИНН, КПП, Полное наименование, Код организации, Краткое наименование, Юридический адрес, Фактический адрес, Почтовый адрес, Банковский счет, Лицевой счет, ФИО директора, ФИО гл. бухгалтера** – критерии сравнения. Выбор хотя бы одного критерия обязателен.
- **Совмещать условия, используя** – из раскрывающегося списка выбирается режим совмещения условий: **И** или **ИЛИ**.
- **Сортировать по** – из раскрывающегося списка выбирается показатель, по которому сортируется информация в отчете.
- **Искать совпадения по организациям из** – из раскрывающегося списка выбирается значение, по которому должен осуществляться поиск совпадения организаций.
- **За период с...по** - начальная и конечная даты отчетного периода. Поля являются обязательными для заполнения.
- **Сравнивать с организацией** – значение выбирается из справочника *Организации*. Необязательное для заполнения. Если организация не выбрана, осуществляется сравнение со всеми организациями из справочника.

После ввода всех необходимых параметров нажимается кнопка **ОК** для формирования печатной формы отчета. На экране появится сформированный отчет:

ОТЧЕТ
АНАЛИТИКА ПО ОРГАНИЗАЦИЯМ, ИСПОЛЬЗУЕМЫМ
за период с 04.07.2007 по 04.09.2007

Критерии отбора:	совпадение хотя бы одного из критериев: ИНН, КПП, Полное наименование, Код организации, Краткое наименование, Юридический адрес, Фактический адрес, Почтовый адрес, Банковский счет, Лицевой счет, Директор		
№ п/п	Наименование	ИНН	КПП
1	"Сбербанк России" г.Москва Стромынское отделение	7707083893	0
Совпадает с:			
1.1	"Сбербанк России" г.Москва Стромынское отделение	7707083893	
Источник данных: Конкурсная заявка поставщика № 45 от 07.08.2007		1. Краткое наименование: "Сбербанк Р	
1.2	"Сбербанк России" г.Москва Стромынское отделение	7707083893	999999000
Источник данных: Контракт № 131 от 23.08.2007		1. Краткое наименование: "Сбербанк Р	
Организаций в списке:			1

Рис. 7. Фрагмент печатной формы отчета «Аналитика по организациям»

3.3.4. Импорт товаров

Отчет предназначен для вывода табличной формы заполнения справочника по выбранной группе продукции. После импортирования заполненного отчета в формат xml возможна заливка введенных данных в систему.

Форма ввода параметров отчета «Импорт товаров» открывается через пункт меню **Отчеты→Импорт товаров**:

Рис. 8. Форма отчета «Импорт товаров»

В форме отчета заполняются следующие поля:

- **Группа продукции** – фильтр по группе продукции. Поле является обязательным для заполнения.
- **Единица измерения** – единица измерения продукции. Поле является обязательным для заполнения.
- **Количество новой продукции** – количество новой продукции. Поле является обязательным для заполнения. По умолчанию поле принимает значение «100».
- **Продукция из группы** – при активации параметра в отчет будет указываться продукция из групп.

После ввода всех необходимых параметров нажимается кнопка **ОК** для формирования

печатной формы отчета. Отчет формируется на основании информации из справочника товаров, работ и услуг. На экране появится сформированный отчет:

Импорт продукции для группы: 05.001.10 Живая лососевая рыба		
Код продукции	Наименование продукции (макс. 100 символов)	Ед. измерения
0001	Рыба	т
0002		т
0003		т
0004		т

Рис. 9. Фрагмент печатной формы отчета «Импорт товаров»

Примечание. Для формирования отчета используется файл *GoodsImport.xlt*.

В отчет выводится следующая информация:

Табл. 3. Колонки отчета «Импорт товаров»

Название колонки	Описание
Код продукции	Код продукции.
Наименование продукции	Наименование продукции.
Единица измерения	Единица измерения продукции.

Чтобы импортировать данные отчета в XML-файл, нажимается кнопка . В результате открывается форма сохранения данных:

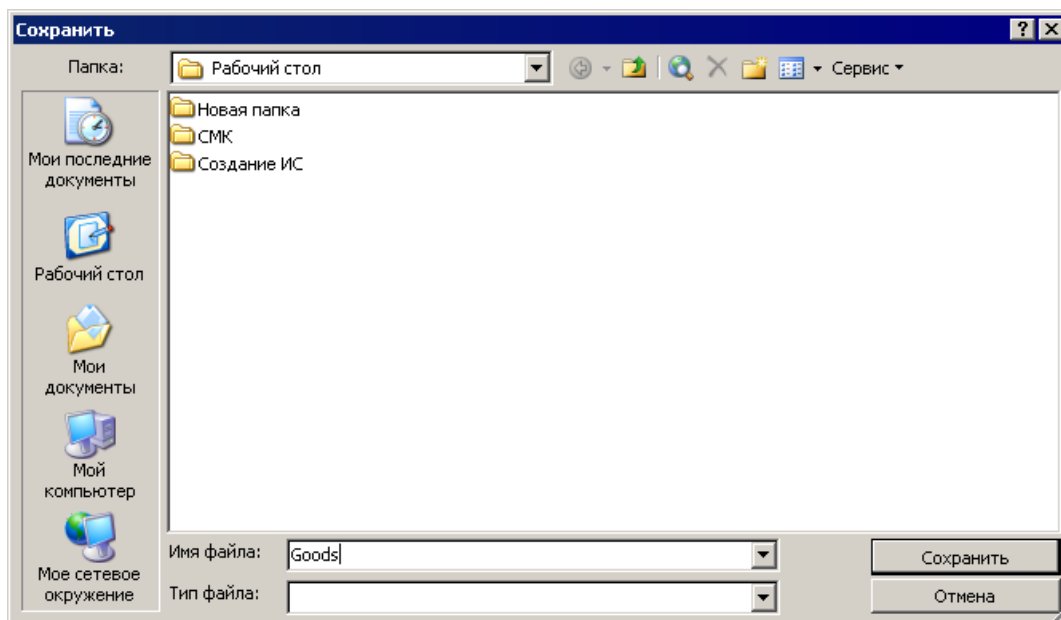


Рис. 10. Форма сохранения данных

Чтобы сохранить данные отчета, нажимается кнопка **Сохранить**.

3.3.5. Подготовка цен на продукцию

Форма ввода параметров отчета «Подготовка цен на продукцию» открывается через пункт меню **Отчеты**→**Подготовка цен на продукцию**:

Рис. 11. Форма отчета «Подготовка цен на продукцию»

В форме отчета заполняются следующие поля:

- **Группа продукции** – фильтр по группе продукции. Поле является обязательным для заполнения.
- **Дата** – дата, по состоянию на которую выводится информация о ценах. Поле является обязательным для заполнения.
- **Не выводить продукцию с более поздними ценами** – при активации параметра в отчете не выводится информация о более поздних ценах на продукцию.
- **Выводить продукцию без цен** – при активации параметра в отчете будет выведена информация о продукции, на которую не установлена цена.
- **Выводить продукцию с...по** – ценовой интервал.

После ввода всех необходимых параметров нажимается кнопка **OK** для формирования печатной формы отчета. На экране появится сформированный отчет:

Форма для подготовки цен на продукцию на 06.05.2008				
Сформирована: "Уполномоченный орган"				
Код группы	Код продукции	Наименование продукции	Дата	Цена
1	2	3	4	5
00.00.001	0001	Фантастика	19.12.07	15 000,00
00.00.001	0002	Проза	19.12.07	16 000,00
00.00.001	0003	Исторические романы	19.12.07	17 000,00
00.00.001	0004	Классика	19.12.07	18 000,00
00.00.001	0005	Иностранная литература		
00.00.002	0001	Фантастика		
00.00.002	0002	Проза		
00.00.002	0003	Исторические романы		
00.00.002	0004	Классика		

Сохранить в csv

Рис. 12. Фрагмент печатной формы «Подготовка цен на продукцию»

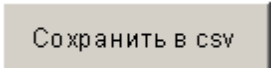
Примечание. Для формирования отчета используется файл *PreparePrice.xlt*.

В отчет выводится следующая информация:

Табл. 4. Колонки отчета «Подготовка цен на продукцию»

Название колонки	Описание
Код группы	Код группы продукции.
Код продукции	Код продукции.
Наименование продукции	Наименование продукции.
Дата	Дата последнего изменения цены.
Цена	Цена за единицу продукции.

Сохранить в csv

Чтобы сохранить данные отчета в CSV-файле, нажимается кнопка . В результате открывается [форма сохранения данных](#)¹⁵.

Данные отчета сохраняются в виде таблицы.

3.3.6. Реестр поставщиков

Форма вызова отчета «Реестр поставщиков» открывается через пункт меню **Отчеты**→**Справочники**→**Реестр поставщиков**. Для вывода отчета нажмите кнопку **ОК**.

Отчет формируется на основании записей в справочнике *Поставщики*.

Реестр поставщиков

№п/п	Код организации	Наименование	ИНН	КПП	Адрес	Телефон	Факс	Электронный адрес
1		"ООО "Югма"						
2		АНО "Московская школа политических исследований"						
3		"ООО "ЛИДЕР"	3801089856	380101001	3333, Алтайский край, Алейский район, 1			
4		"ООО "Континент"						
5		ООО ТД "Гамма Электро"	3801081529	380101001				
6		"ООО "Служба снабжения и эксплуатации"			1111111, Алтайский край, Алейский район, Ангарск, промплощадка			
7		"ООО "МИЛЛЕННИУМ"						
8		УФК ПО ИРКУТСКОЙ ОБЛАСТИ (МДОУ Д/С 9)	3801012564	380101001				
9		"ООО "РЕАЛИН"						
10		ИП Запевалин Павел Владимирович	381101743638					

Рис. 13. Фрагмент печатной формы «Реестр поставщиков»

В отчет выводится следующая информация:

Табл. 5. Колонки отчета «Реестр поставщиков»

Наименование колонки	Описание
Код организации	Код организации поставщика
Наименование	Наименование организации поставщика
ИНН	ИНН организации поставщика
КПП	КПП организации поставщика
Адрес	Адрес организации поставщика
Телефон	Контактный телефон
Факс	Номер факса организации поставщика
Электронный адрес	Электронный адрес организации поставщика

3.3.7. Реестр недобросовестных поставщиков

Форма ввода параметров отчета «Реестр недобросовестных поставщиков» открывается через пункт меню **Отчеты**→**Справочники**→**Реестр недобросовестных поставщиков**:

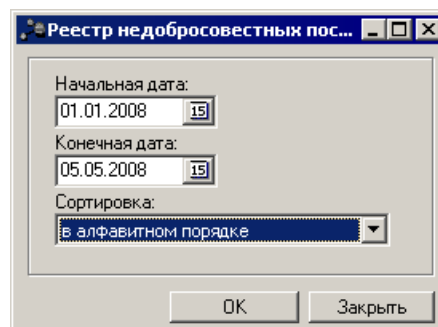


Рис. 14. Форма отчета «Реестр недобросовестных поставщиков»

В форме отчета заполняются следующие поля:

- **Начальная дата** – начальная дата отчетного периода. Поле является обязательным для заполнения.
- **Конечная дата** – конечная дата отчетного периода. Поле является обязательным для заполнения.
- **Сортировка** – значение выбирается из раскрывающегося списка. Поле является обязательным для заполнения.

Реестр недобросовестных поставщиков формируется на основании информации из справочника *Поставщики* (**Справочники**→**Организации**→**Поставщики**, закладка **Отзывы**). Отрицательные отзывы с включенным параметром **Включен в реестр недобросовестных поставщиков** включаются в реестр недобросовестных поставщиков.

Внимание! При отказе организации поставщика от заключения контракта в справочник *Поставщики* автоматически добавляется отрицательный отзыв.

После ввода необходимых параметров нажимается кнопка **OK**. В результате формируется реестр недобросовестных поставщиков:

Реестр недобросовестных поставщиков

№п/п	Наименование поставщика	Адрес	ИНН	Дата проведения / подведения итогов	Предмет контракта	Цена контракта	Срок исполнения	Основание расторжения	Дата расторжения	Дата внесения в реестр
1	ООО Вымпел	пос.Белый	3223432234		Контракт на выполнение подрядных работ	2520.00			25.12.2007	05.05.2008
ИТОГО: 1										

Рис. 15. Печатная форма отчета «Реестр недобросовестных поставщиков»

Примечание. Для формирования отчета используется файл *VendorUnfairReestr.xlt*.

В отчет выводится следующая информация:

Табл. 6. Колонки отчета «Реестр недобросовестных поставщиков»

Название колонки	Описание
№ п/п	Номер строки в отчете.
Наименование поставщика	Наименование поставщика, отказавшегося от заключения контракта и внесенного в список недобросовестных поставщиков в справочнике <i>Поставщики</i> .
Адрес	Адрес поставщика из справочника <i>Поставщики</i> .
ИНН	ИНН поставщика из справочника <i>Поставщики</i> .
Дата проведения/подведения итогов	Значение даты проведения аукциона/подведения итогов конкурса, запроса котировок из справочника <i>Поставщики</i> .
Предмет контракта	Значение поля Тип контракта из ЭД «Контракт», от заключения которого поставщик отказался.
Цена контракта	Цена контракта, от заключения которого поставщик отказался.
Срок исполнения	Срок исполнения контракта.
Основание расторжения	Основание для расторжения контракта.
Дата расторжения	Дата отказа поставщика от заключения контракта.
Дата внесения в реестр	Дата внесения в данных поставщика реестр недобросовестных поставщиков.

3.3.8. Справочник товаров, работ и услуг

Форма ввода параметров отчета «Справочник товаров, работ и услуг» открывается через пункт меню **Отчеты**→**Справочники**→**Справочник товаров, работ и услуг**:

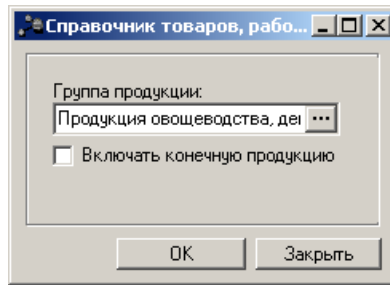


Рис. 16. Форма отчета
«Справочник товаров, работ и
услуг»

В форму ввода параметров отчета указывается группа продукции, по которой необходимо сформировать отчет. Если в отчет необходимо включить конечную продукцию, включается параметр **Включать конечную продукцию**.

Если группа продукции не указана, то в отчет будут выведены все группы справочника. Если группа продукции не указана и включен параметр **Включать конечную продукцию**, то в отчет будут выведены все группы справочника и соответствующая им конечная продукция.

Для формирования печатной формы отчета нажимается кнопка **ОК** или кнопка **Отмена** для выхода из формы ввода параметров отчета. В результате нажатия кнопки **ОК** формируется реестр недобросовестных поставщиков:

Справочник товаров, работ, услуг.

```

E ЭЛЕКТРОЭНЕРГИЯ, ГАЗ, ПАР И ВОДА
EA ЭЛЕКТРОЭНЕРГИЯ, ГАЗ, ПАР И ВОДА
  40 Электроснабжение, газ, пар и горячая вода
    40.1 Услуги по производству, передаче и распределению электроэнергии
      40.110.00 Электроснабжение
        40.111.10 Электроснабжение, произведенная электростанциями общего пользования
  
```

Рис. 17. Печатная форма отчета «Группы продукции»

Примечание. Для формирования отчета используется файл *GroupsGood.xlt*.

3.4. Завершение работы программы

Для завершения работы программы нажимается кнопка, расположенная в правом верхнем углу основного окна программы:

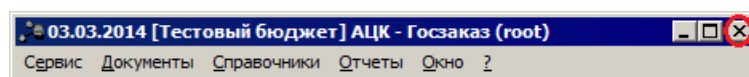


Рис. 18. Завершение работы программы

Выйти из программы также можно выбором пункта **Сервис**→**Выход** или нажатием комбинации клавиш <Alt+X> при условии активности основного окна программы.