

Утвержден
БАРМ.00003-29 34 08-2-ЛУ

**«Система автоматизации процесса управления государственными
закупками - Автоматизированный центр контроля - Государственный и
муниципальный заказ»
(«АЦК-Госзаказ»/«АЦК-Муниципальный заказ»)**

**Подсистема планирования государственного/муниципального заказа
Контроль договоров государственных/муниципальных закупок**

Руководство пользователя

БАРМ.00003-29 34 08-2

Листов 56

АННОТАЦИЯ

Приводится Руководство пользователя подсистемы «Подсистема планирования государственного/муниципального заказа» автоматизированного рабочего места системы «АЦК-Госзаказ»/«АЦК-Муниципальный заказ».

Содержание документа соответствует ГОСТ 19.505-79 «Единая система программной документации. РУКОВОДСТВО ОПЕРАТОРА. Требования к содержанию и оформлению».

Система автоматизации процесса управления государственными закупками - Автоматизированный центр контроля - Государственный и муниципальный заказ («АЦК-Госзаказ»/«АЦК-Муниципальный заказ») зарегистрирована в Федеральной службе по интеллектуальной собственности, патентам и товарным знакам, Свидетельство №2004610840 от 05.04.2004 г.

Компания ООО «Бюджетные и финансовые технологии» оставляет за собой право вносить изменения в программное обеспечение без внесения изменений в пользовательскую документацию.

Оперативное внесение изменений в программное обеспечение отражается в сопроводительной документации к выпускаемой версии.

Документ соответствует версии системы «АЦК-Госзаказ»/«АЦК-Муниципальный заказ» – 1.29. Последние изменения внесены 27.06.2014 г.

СОДЕРЖАНИЕ

1. Назначение программы	4
1.1. Функциональное назначение.....	4
2. Условия выполнения программы	5
2.1. Минимальный состав технических средств.....	5
2.2. Минимальный состав программных средств.....	5
2.3. Требования к персоналу (пользователю).....	5
3. Выполнение программы.....	6
3.1. Запуск программы.....	6
3.2. Предварительные настройки.....	7
3.3. Формирование договора.....	7
3.3.1. Создание ЭД «Договор».....	7
3.3.1.1. Создание ЭД «Договор» без документа-основания	8
3.3.1.2. Создание ЭД «Договор» из ЭД «План-график размещения заказчика».....	37
3.3.2. Обработка ЭД «Договор».....	37
3.3.2.1. ЭД «Договор» на статусе «Отложен».....	37
3.3.2.2. ЭД «Договор» на статусе «Несоответствие плану».....	44
3.3.2.3. ЭД «Договор» на статусе «Несоответствие»	45
3.3.2.4. ЭД «Договор» на статусе «Экспертиза».....	46
3.3.2.5. ЭД «Договор» на статусе «Экспертиза РБС».....	47
3.3.2.6. ЭД «Договор» на статусе «Согласован».....	48
3.3.2.7. ЭД «Договор» на статусе «Отказан».....	48
3.3.2.8. ЭД «Договор» на статусе «Отказан ФО».....	52
3.3.2.9. ЭД «Договор» на статусе «Отказан РБС».....	52
3.3.2.10. ЭД «Договор» на статусе «Отправлен».....	52
3.3.2.11. ЭД «Договор» на статусе «Исполнение».....	53
3.3.2.12. ЭД «Договор» на статусе «Новый».....	54
3.3.2.13. ЭД «Договор» на статусе «Обработка завершена».....	55
3.4. Шаблоны и приложения договоров.....	55
3.5. Завершение работы программы.....	56

1. Назначение программы

1.1. Функциональное назначение

Договор заключается государственным/муниципальным бюджетополучателем с физическими или юридическими лицами в целях обеспечения государственных/муниципальных нужд, предусмотренных в расходах бюджета на очередной финансовый год или планируемый период.

Бюджетополучатель по согласованию с заказчиком и поставщиком может изменить объем товаров, выполняемых работ, оказываемых услуг, установленных в договоре. Договор может быть расторгнут по инициативе бюджетополучателя (Федеральный закон от 24.07.2005.№94-ФЗ. Ред. От 8.11.2007, статья 6).

В системе «АЦК-Госзаказ»/«АЦК-Муниципальный заказ» для контроля договоров государственного/муниципального заказа формируется [ЭД «Договор»](#)⁷.

2. Условия выполнения программы

2.1. Минимальный состав технических средств

Минимальный состав технических средств рассмотрен в Техническом задании на разработку подсистемы.

2.2. Минимальный состав программных средств

Для работы с электронной подписью (ЭП) необходимо установить и настроить систему ЭП (CryptoPro версии 3.0-3.6).

Для вывода документов на печать на компьютере должен быть установлен пакет MS Office (MS Word, MS Excel).

2.3. Требования к персоналу (пользователю)

Минимальное количество персонала, требуемого для работы программы, должно составлять не менее 2 штатных единиц – системного администратора и конечного пользователя программы.

Системный администратор должен иметь профильное образование. В перечень задач, выполняемых системным администратором, должны входить:

- задача поддержания работоспособности технических средств;
- задачи установки (инсталляции) и поддержания работоспособности системных программных средств – операционной системы;
- задача установки (инсталляции) программы.

Конечный пользователь программы должен обладать практическими навыками работы с графическим пользовательским интерфейсом операционной системы.

Примечание. Перед работой с подсистемой пользователю рекомендуется ознакомиться с документацией:

– [«БАРМ.00003-29 34 01-1 Система «АЦК-Госзаказ»/«АЦК-Муниципальный заказ». Подсистемы общего назначения. Руководство пользователя»](#);


– [«БАРМ.00003-29 34 01-2 Система «АЦК-Госзаказ»/«АЦК-Муниципальный заказ». Электронная подпись. Руководство пользователя»](#).

Перечень основных понятий системы см. в [Глоссарии](#).

3. Выполнение программы

3.1. Запуск программы

Программа запускается следующими способами:

1. В любом из файловых менеджеров (FAR, проводник Microsoft Windows и др.) запускается файл maincontroller.exe.
2. На рабочем столе двойным нажатием левой кнопки мыши на пиктограмме .
При запуске программы на экране появится окно аутентификации пользователя:

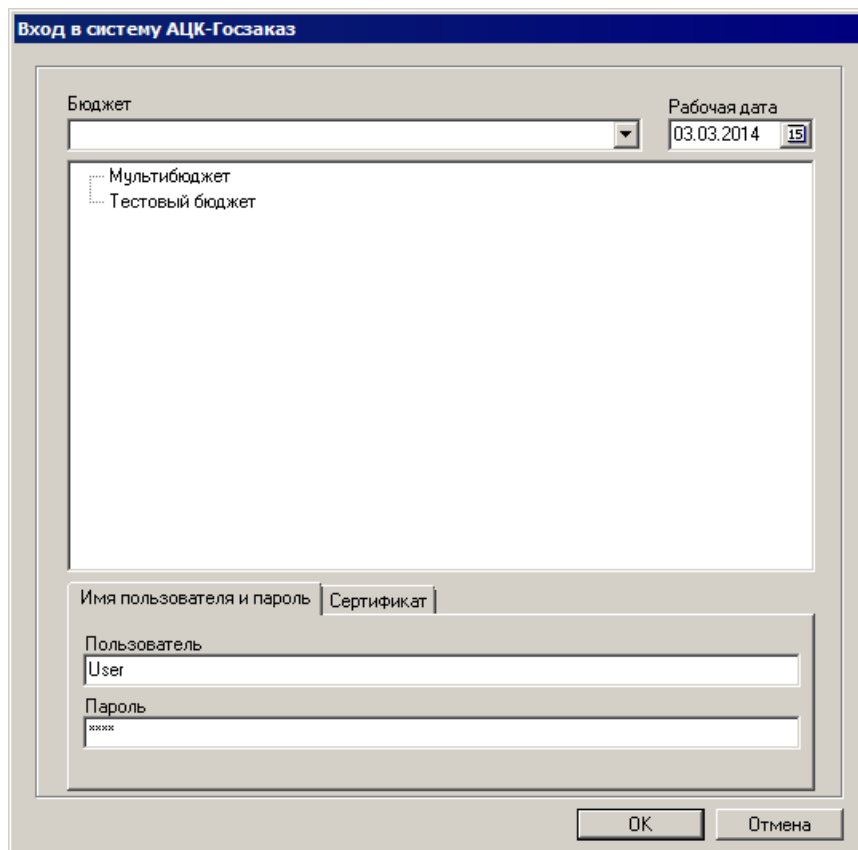


Рис. 1. Окно входа в программу

Для входа в систему необходимо указать следующую информацию:

- **Бюджет** – название исполняемого бюджета.
- **Рабочая дата** – дата, на которую выполняются действия в бюджете и формируются проводки. Рабочая дата может отличаться от даты операционного дня, но не может ее превышать.

Окно входа содержит две закладки:

- **Имя пользователя и пароль** – используется для авторизации пользователя по логину и паролю.
- **Сертификат** – используется для авторизации пользователя по зарегистрированному в системе сертификату ЭП.

Авторизация по логину и паролю

На закладке **Имя пользователя и пароль** необходимо указать следующую информацию:

- **Пользователь** – имя пользователя.
- **Пароль** – пароль пользователя для входа в систему.

После ввода необходимой информации нажимается кнопка **ОК**.

В случае ввода верной информации (указан зарегистрированный в системе пользователь и правильный пароль) на экране появится основное окно программы.

Авторизации по сертификату ЭП

Табличная часть закладки **Сертификат** заполняется автоматически списком сертификатов, расположенных в хранилище личных сертификатов операционной системы компьютера пользователя или на внешнем носителе. Система поддерживает работу с криптопровайдерами *КриптоПро CSP* и *ViPNet CSP*.

После выбора нужного сертификата нажимается кнопка **ОК**.

3.2. Предварительные настройки

Перед началом работы с системой «АЦК-Госзаказ»/«АЦК-Муниципальный заказ» администратору необходимо настроить систему для ее корректного функционирования. Системные параметры настраиваются через пункт меню **Сервис→Параметры системы**.

Для сохранения настроек системных параметров нажимается кнопка **ОК** или **Применить**.

***Внимание!** Для корректной работы произведенных настроек рекомендуется перезапустить клиентское приложение.*

В случае, если в период редактирования настроек системных параметров они были изменены другим пользователем, при попытке сохранения настроек на экране появится сообщение об ошибке типа AZK-0002, сохранение произведенных изменений станет невозможным.

***Примечание.** Подробное описание настройки параметров системы находится в документации «[БАРМ.00003-29_32_02-1 Система «АЦК-Госзаказ»/«АЦК-Муниципальный заказ»](#)». *Настройка и сервис системы. Руководство администратора*».*

3.3. Формирование договора

3.3.1. Создание ЭД «Договор»

ЭД «Договор» создается следующими способами:

- вручную без документа-основания, см. [«Создание ЭД «Договор» без документа-основания»](#)⁸;
- вручную с документом-основанием, см. [«Закладка «Документ-основание»»](#)¹⁴;

- автоматически на основании отказанного ЭД «Договор», см. [«ЭД «Договор» на статусе Согласован»](#)⁴⁸;
- автоматически при перерегистрации ЭД «Договор», см. [«ЭД «Договор» на статусе Исполнение»](#)⁵³;
- автоматически на основании ЭД «Контракт»;
- из ЭД «План-график размещения заказчика», см. [«Создание ЭД «Договор» из ЭД «План-график размещения заказчика»](#)³⁷.

***Примечание.** Описание автоматического создания ЭД «Договор» на основании ЭД «Контракт» содержится в документации «[БАРМ.00003-29 34 08-1 Система «АЦК-Госзаказ»/«АЦК-Муниципальный заказ»](#). Подсистема «Исполнение заказа». Контроль исполнения контрактов. Руководство пользователя».*

3.3.1.1. Создание ЭД «Договор» без документа-основания

Список ЭД «Договор» открывается через пункт меню **Документы→Договоры**.

Договоры

Номер документа: _____ Статус: _____ Заказчик: _____ подведомственные _____ Способ определения поставщика (подрядчика, исполнителя): _____

Дата с: _____ по: _____ Бюджетополучатель: _____ << Свернуть

Фильтр 1 Фильтр 2

Тип договора: _____ Код продукции: _____ Наименование продукции: _____

Документ-основание: Все Исполненные/Расторгнутые: Все Источник финансирования: _____

Тип родительского документа: _____ Экспорт СКИБ: Все КБК (КФСР,КЦСР,КВР,КОСГУ,КВСР,Доп. ФК,Доп. ЭК,Доп. КР,Код цели,КВФО): _____

Отраслевой код: _____ Код субсидии: _____

Номер родительского документа: _____ Объект: _____ Причина отказа: _____ последние порожденные возвращенные на "Исполнение!"

Наличие ЭП
есть для ролей: _____ И нет для ролей: _____ Валидность ЭП
или _____ Все

Бюджеты
"Бюджет Кулебакского района" _____

Профиль фильтра _____ Профиль списка _____


<input type="checkbox"/>	Статус	Номер	Дата Δ	Действителен с	Действителен по	Сумма ▲
<input type="checkbox"/>	Новый	44704	28.05.2014	28.05.2013	28.05.2014	5 000.
<input type="checkbox"/>	Несоответствие плану	44709	28.05.2014	28.05.2013	28.05.2013	25 000.
<input type="checkbox"/>	Перерегистрация	44704	28.05.2014	28.05.2013	28.05.2014	5 000.
<input type="checkbox"/>	Исполнение	44802	21.03.2014	21.03.2014	21.03.2014	2 400.
<input type="checkbox"/>	Экспертиза	44778	20.03.2014	20.03.2014	28.03.2014	5 100.
Строк: 70						7 095 906.

Рис. 2. Список ЭД «Договор»

В верхней части списка документов находится панель инструментов, на которой располагаются стандартные функциональные кнопки. С их помощью можно выполнить следующие действия: **создать новый договор, открыть форму просмотра или редактирования договора, обработать один или несколько договоров, вывести договоры на печать.**

***Примечание.** Возможность создания нового ЭД «Договор» зависит от состояния параметра **Запретить формировать ЭД "Договор"** из списка документов (пункте меню **Сервис**→**Параметры системы**, группа настроек **Документооборот**, подгруппа **Контракт**, **Договор**).*

Для удобства работы со списком документов используется панель фильтрации, которая

становится доступно при нажатии кнопка . На панели фильтрации можно выбрать следующие параметры: **Дата с ... по, Номер документа, Статус, Способ размещения, Тип договора, Заказчик, Бюджетополучатель, Организатор, Контрагент, ИНН, Условие поставки, Условие оплаты, Сумма с, Сумма по, Срок действия с ... по, Наличие ЭП, Код продукции, Наименование продукции, Номер родительского документа, Тип родительского документа, Объект, Потребность, КБК.** Также на панели фильтрации с помощью переключателя можно

выбрать тип документов, которые должны присутствовать в списке: *Все*, *С документом-основанием*, *Без документа-основания*. При выборе типа *С документом-основанием* на панели фильтрации станет доступным поле **Тип родительского документа**, в котором с помощью переключателя выбирается класс документа, на основании которого сформирован ЭД «Договор»: **Договор** или **Контракт**.

Рядом с полями **Срок действия с ... по** располагается режим **Только внутри диапазона**. Если режим **Только внутри диапазона** выключен, то в списке отражаются документы, срок действия которых частично находится внутри выбранного диапазона, выходя за рамки дат, указанных в полях **Срок действия с ... по**.

Если он включен, то в списке отражаются только документы со сроками действия, которые находятся внутри выбранного периода.

С помощью переключателя на панели фильтрации можно выбрать документы по степени их исполнения: *Все*, *Полностью исполненные*, *Расторгнутые*. Полностью исполненными считаются договоры, у которых сумма контракта равна сумме оплаты. Расторгнутыми считаются договоры, над которыми было выполнено действие **Расторгнуть**.

В поле **Наличие ЭП есть для ролей** из справочника *Роли пользователей* выбираются роли пользователя, для которых в системе установлена ЭП. Рядом с полем располагается режим **Есть хотя бы одна ЭП с перечисленными ролями**. Если режим выключен, то в списке отражаются документы, подписанные пользователем, для всех ролей которого, указанных поле **Наличие ЭП есть для ролей** имеется признак **Роль для ЭП**. Если режим включен, то в списке отражаются документы, подписанные пользователем, хотя бы одна роль которого имеет признак **Роль для ЭП**.


В поле **Наличие ЭП нет для ролей** из справочника *Роли пользователей* выбираются роли пользователя, для которых в системе не установлены ЭП. Рядом с полем располагается режим **Нет хотя бы одной ЭП с перечисленными ролями**. Если режим выключен, то в списке отражаются документы, для всех ролей которого, указанных поле **Наличие ЭП нет для ролей** признак **Роль для ЭП отсутствует**. Если режим включен, то в списке отражаются документы, хотя бы одна роль которого не имеет признак **Роль для ЭП**.

С помощью переключателя **И/ИЛИ** выбираются документы, удовлетворяющие либо условиям, указанным в полях **Наличие ЭП есть для ролей/нет для ролей**, либо условиям, указанным в одном из полей **Наличие ЭП есть для ролей/нет для ролей**.

При выборе организаций заказчиков в поле **Заказчик** появляется возможность включить режим **подведомственные**. В результате в списке будут содержаться документы не только выбранных заказчиков, но и подведомственных организаций.

Рядом с полем **Номер родительского документа** располагается режим **последние порожденные**. Если он включен, то в списке отражаются документы, которые в цепочке документов являются последними порожденными документами из документа-основания.

Поле **Бюджеты** доступно только при наличии специального права *Доступ ко всем бюджетам(просмотр)*, в противном случае недоступно для редактирования и заполнено наименованием текущего бюджета пользователя.

Для удаления выбранных параметров фильтрации нажимается кнопка .

Чтобы создать новый ЭД «Договор» необходимо нажать на кнопку . На экране

появится *Редактор договора*.

Рис. 3. Редактор договора

В заголовочной части *Редактора договора* заполняются следующие поля:

- **Номер** – номер договора, заполняется автоматически. Поле доступно для редактирования на статусе «Отложен». Обязательное для заполнения поле.
- **Дата** – дата создания договора. По умолчанию указывается рабочая дата системы, которая указывается при запуске программы. Поле доступно для редактирования. Обязательное для заполнения поле.
- **Оплачено** – сумма, оплаченная по договору. Поле заполняется автоматически при заполнении истории оплаты по договору и не доступно для редактирования.
- **Вид документа** – при создании из решения заполняется автоматически, если организация заказчика имеет роль *Бюджетное учреждение*, то заполняется значением *Гражданско-правовой договор*, в противном случае значением *Контракт*.

Доступно для редактирования на статусах «Отложен», «Новый».

- **Многосторонний** – отметка в поле устанавливается, если поставка продукции осуществляется несколькими поставщиками.

Редактор договора состоит из следующих закладок:

- **Общая информация**.

- Документ-основание.
- Свойства.
- Спецификация.
- График поставки.
- История оплаты.
- График оплаты.
- Результат контроля.

Примечание. Зкладка История оплаты становится доступной для заполнения при переходе ЭД «Договор» на статус «Исполнение».

3.3.1.1.1. Зкладка «Общая информация»

На закладке Общая информация заполняются следующие поля:

- В группе полей **Заказчик** содержатся следующие поля:
 - **Наименование** – официальное название организации заказчика. Вводится автоматически при заполнении поля **ИНН**. Не доступно для редактирования.
 - **ИНН** – ИНН организации заказчика, выбирается в справочнике *Организации*. Для выбора доступны только организации с ролью *Заказчик*. Если пользователь принадлежит организации с ролью *Заказчик*, то поле автоматически заполняется названием организации заказчика, которой принадлежит пользователь. Обязательное для заполнения поле. Обязательное для заполнения поле.
 - **КПП** – КПП организации заказчика. Вводится автоматически при заполнении поля **ИНН**. Поле доступно для редактирования. Необязательное для заполнения поле.
- **Идентификационный код** – заполняется автоматически, в зависимости от значения параметра **Правило формирования идентификационного кода** (пункте меню **Сервис**→**Параметры системы**, группа настроек **Документооборот**, подгруппа **Планирование**, режим <Год>, закладка **Общие**).
Поле доступно для редактирования на статусе «Отложен», «Новый», кроме договоров с контрактом в цепочке родительских документов. Если у документа, в цепочке родительских документов присутствует решение или контракт, то редактирование поля на статусах «Отложен», «Новый» доступно пользователю, обладающему правом *Редактирование идентификационного кода*.
- **Бюджетополучатель** – официальное название организации получателя бюджетных средств, выбирается в справочнике *Организации*. Для выбора доступны только организации ролями *Получатель бюджетных средств*, *Бюджетное учреждение*, *Автономное учреждение*. Если пользователь принадлежит организации с ролями *Получатель бюджетных средств*, *Бюджетное учреждение*, *Автономное учреждение*, то поле заполняется автоматически наименованием организации пользователя. Обязательное для заполнения.
- **Действителен с ... по** – период действия договора. По умолчанию в качестве начальной даты периода действия договора указывается дата текущего рабочего дня. Поля являются обязательными для заполнения.
- **Сумма** – сумма, на которую заключается договор, вводится автоматически при заполнении закладки График поставки. Поле не доступно для редактирования.
- **Дата заключения** – поле доступно для редактирования на статусах «Отложен», «Новый».
Если ЭД «Договор» формируется из ЭД «Контракт», то значение поля **Дата заключения** наследуется из ЭД «Контракт».
Если ЭД «Договор» формируется из ЭД «План график размещения заказчика», то поле заполняется датой строк ЭД «План-график размещения заказчика», если дата указана в формате **Дата**, в противном случае не заполняется.
- **Объект** – адрес объекта договора, выбирается в справочнике *Объекты договоров*. Необязательное для

заполнения поле.

- **Тип договора** – название типа договора, выбирается в справочнике *Типы контрактов и договоров*. Если договор создается в результате проведения процедуры, поле заполняется автоматически. При создании договора по результатам проведения процедуры заполняется типом шаблона договора в соответствии с типом родительского контракта. Обязательное для заполнения поле.
- В группе полей **Контрагент** на закладках указывается следующая информация:
 - закладка **Общее**:
 - **Статус** – статус организации контрагента.
 - **ИНН** – ИНН организации контрагента, выбирается в справочнике *Организации*. Для выбора доступны организации с ролями *Контрагент* и *Поставщик*.
 - **КПП** – КПП организации контрагента. Заполняется автоматически при заполнении поля **ИНН**.
 - **Официальное наименование** – официальное наименование организации контрагента. Заполняется автоматически при заполнении поля **ИНН**.
 - **Счет** – счет организации контрагента.
 - **БИК** – БИК банка, в котором находится счет организации контрагента.
 - **Коррсчет** – корреспондентский счет банка, в котором находится счет организации контрагента.
 - **Банк** – наименование банка, в котором находится счет организации контрагента.
 - **Тип счета** – выбор типа вводимого счета. Указывается автоматически, если счет выбирается из справочника. Доступно для указания вручную, если отсутствует контроль на заполнение счета и счет контрагента указан не из справочника.
 - **Счет УФК** – указывается банковский счет УФК. При указании лицевого счета в поле **Счет контрагента**, заполняется автоматически связанным с лицевым счетом, ближайшим банковским счетом. Доступно для редактирования, если в поле **Счет контрагента** указан тип счета **Лицевой**.
 - **УФК** – указывается наименование УФК. Доступно для редактирования, если указан **Счет УФК**. Заполняется автоматически, если **Счет УФК** выбран из справочника.
 - закладка **Место нахождения**:
 - **Код** – код региона, в котором располагается организация контрагент.
 - **Регион** – наименование региона, в котором располагается организация контрагент.
 - **Район** – наименование региона, в котором располагается организация контрагент.
 - **Населенный пункт** – населенный пункт, в котором находится организация контрагент.
 - **Страна** – название страны, в которой располагается организация контрагент.
 - **Индекс** – индекс почтового отделения организация контрагент.
 - **Адрес** – юридический адрес организация контрагент. Вводится автоматически при заполнении поля **ИНН**.

Блок заполняется автоматически при формировании документа из ЭД «План-график размещения заказчика» значением поля **Исполнитель** выбранной строки размещения.

- **Предмет договора** – текстовая информация о предмете договора. По умолчанию заполняется:
 - значением поля **Предмет договора** из родительских ЭД «Контракт» или ЭД «Договор»;
 - значением поля **Наименование заказа (лота)** при формировании документа из ЭД «План-график размещения заказчика».

Поле доступно для заполнения и редактирования на статусах «Отложен», «Новый». Поле не является обязательным для заполнения.

- **Потребность** – наименование потребности, в соответствии с которой формируется заказ. Значение выбирается в справочнике *Потребности*.

Примечание. Поле является обязательным для заполнения при включенном системном параметре **Контролировать заполнение поля "Потребность"** (пункт меню **Сервис** → **Параметры системы, группа настроек Документооборот**).


- **Комментарии** – краткие текстовые комментарии к документу. Поле становится доступным для заполнения после сохранения ЭД «Договор».
- **Примечание** – причина отказа документа или информация о несоответствии документа плану размещения. Поле заполняется автоматически при переходе ЭД «Договор» на статусы: «Отказан», «Отказан бюджетополучателем», «Отказан ФО», «Несоответствие плану» или «Несоответствие». Поле не доступно для редактирования.

3.3.1.1.2. Закладка «Документ-основание»

На закладке Документ-основание выбирается ЭД «Контракт», на основании которого формируется ЭД «Договор».

Рис. 4. Редактор договора, закладка «Документ-основание»

На закладке располагаются следующие поля:

- **Основание** – основание для заключения договора. Выбирается в справочнике *Основание* или вводится с клавиатуры. Для добавления введенного с клавиатуры основания в справочник нажимается кнопка . При нажатии на кнопку открывается форма:

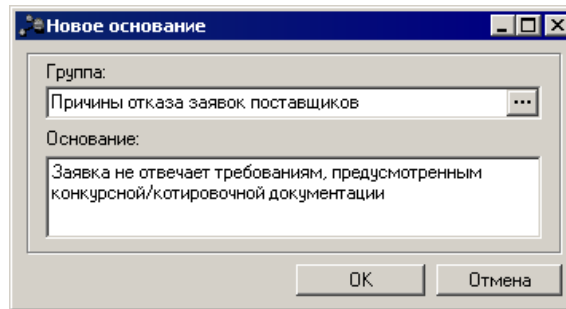


Рис. 5. Новое основание

В форме заполняются следующие поля:

- **Группа** – значение выбирается из справочника *Группы оснований документов*. Необязательное для заполнения поле.
- **Основание** – поле заполняется автоматически введенным с клавиатуры значением.

Для выбора документа, на основании которого должен быть сформирован ЭД «Договор», нажимается кнопка **Выбрать**. На экране появится список ЭД «Контракт», которые находятся на статусе *«Исполнение»*.

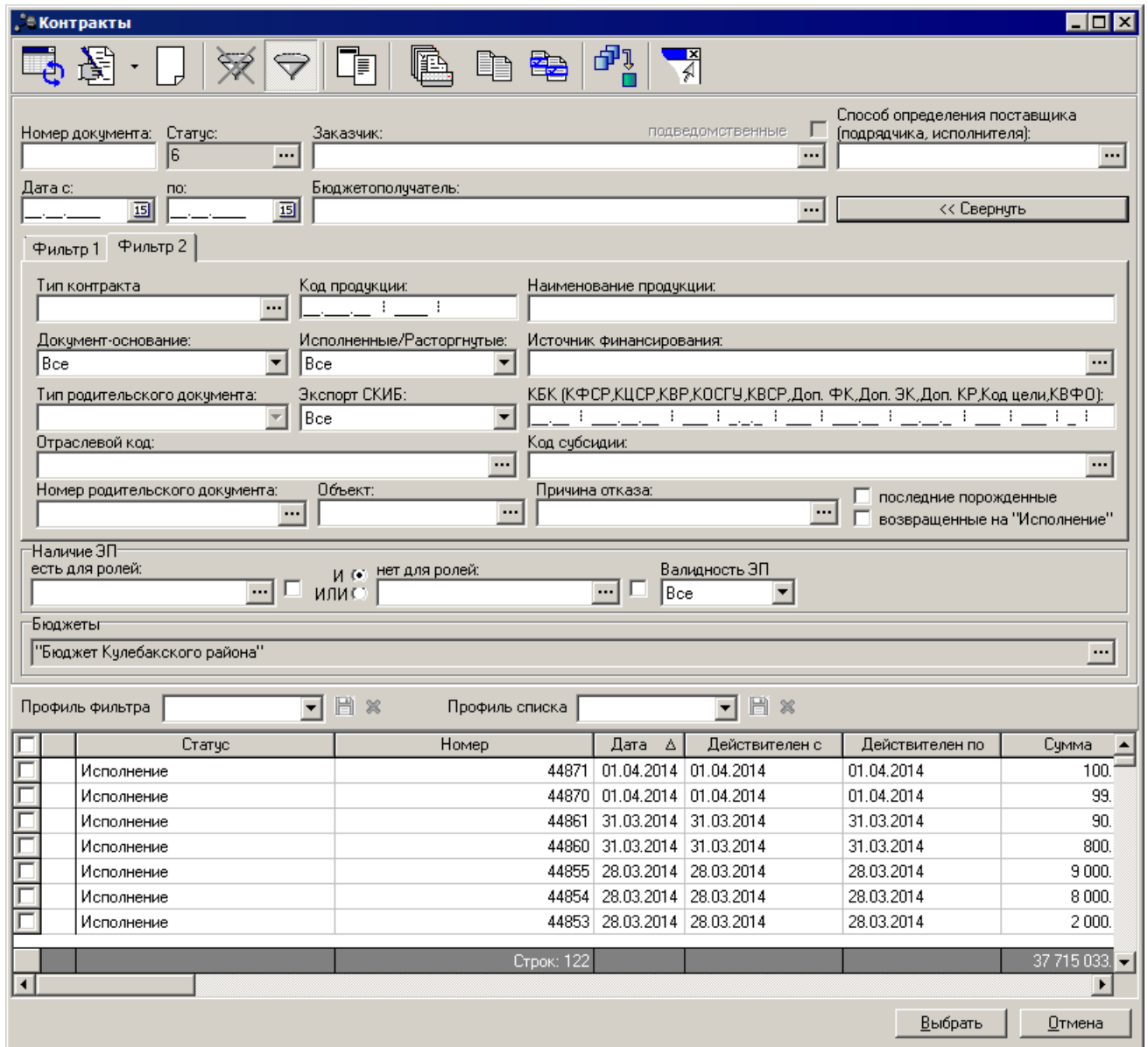


Рис. 6. Список документов, на основании которых формируется ЭД «Контракт»

В списке отмечается необходимый документ, и нажимается кнопка **Выбрать**. Список ЭД «Контракт» закрывается. На закладке **Документ-основание** заполняются следующие поля:

- **Номер** – номер контракта, на основании которого формируется ЭД «Договор».
- **Дата** – дата создания контракта, на основании которого формируется ЭД «Договор».

Для автоматического заполнения ЭД «Договор» из выбранного документа нажимается кнопка **Заполнить**.

3.3.1.1.3. Закладка «Свойства»

Закладка **Свойства** представлена на рисунке:

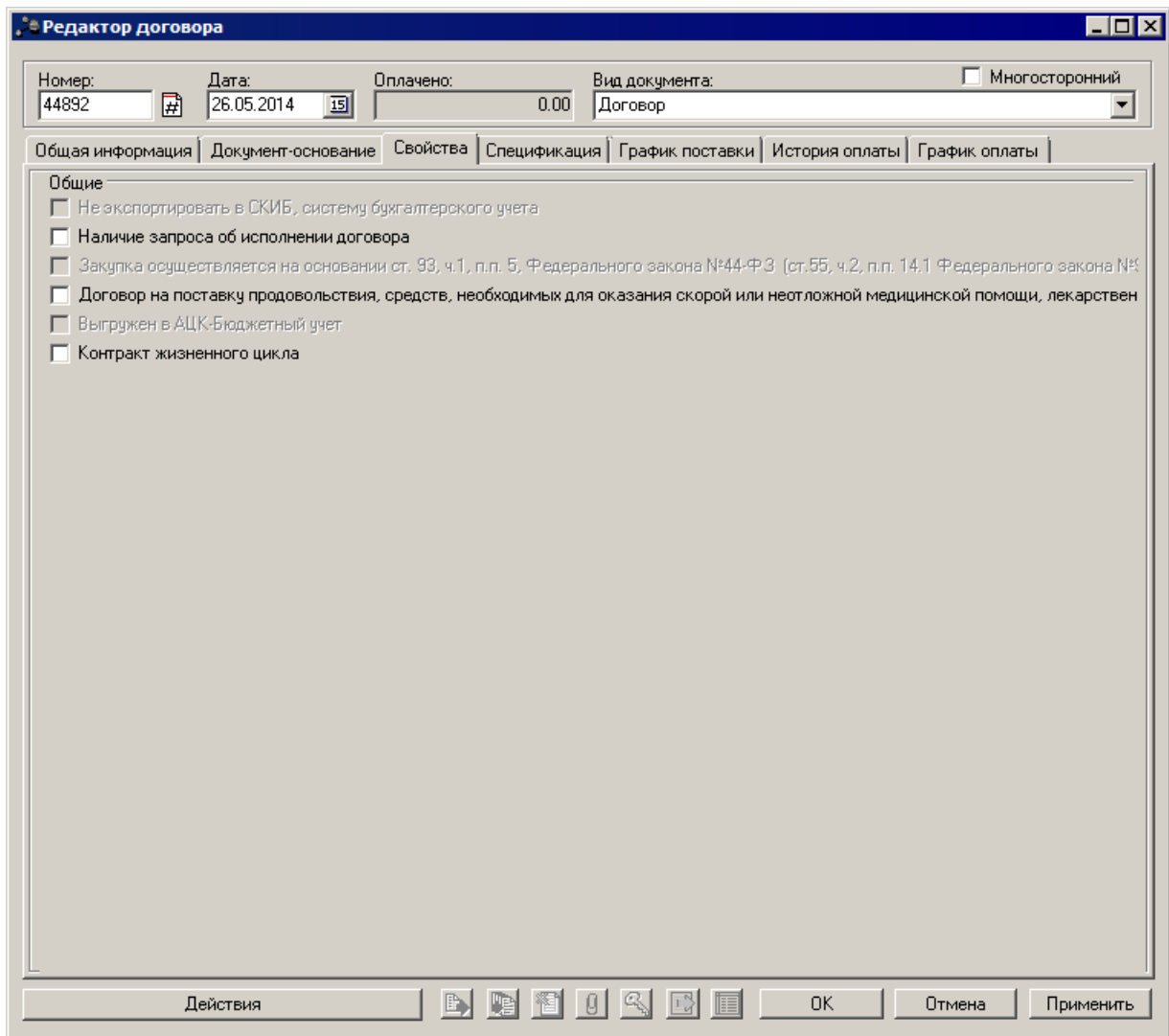


Рис. 7. Редактор договора, закладка «Свойства»

Закладка содержит следующие признаки:

- **Не экспортировать в СКИБ** – заполняется в случае, если ЭД «Договор» не должен экспортироваться в систему казначейского исполнения бюджета.

Примечание. Редактировать поле **Не экспортировать в СКИБ** на статусе «Экспертиза» имеет право пользователь, обладающий правом **Редактирование признака экспорта договора в СКИБ**.

- **Наличие запроса об исполнении договора** – признак наличия запроса об исполнении договора. Признак присваивается/снимается всем документам в цепочке, то есть, например, если признак ставится в документе на статусе «Перерегистрация», то в порожденном документе и всех родительских контрактах он устанавливается автоматически. Поле доступно:
 - пользователю, обладающему правом *Возможность указывать наличие запроса в договорах*.
 - на всех статусах, кроме «Удален», «ЭП неверна», «Ожидание», «Ошибка».
- **Закупка осуществляется на основании ст. 55, ч.2, п.п. 14.1** – признак, включающий проверку сумму размещения по параметру **Предельно допустимая сумма для осуществления поставки товаров, выполнение работ, оказание услуг для нужд учреждений культуры** (пункте меню **Сервис**→**Параметры системы**, группа настроек **Документооборот**, подгруппа **Планирование**, режим <Общие>, закладка **Общие**).
- **Контракт жизненного цикла** – доступен для редактирования на статусах «Отложен»/«Новый». При перерегистрации/создании документа из отказанного наследуется в порожденный документ.

3.3.1.1.4. Закладка «Спецификация»

На закладке **Спецификация** находится список закупаемой продукции.

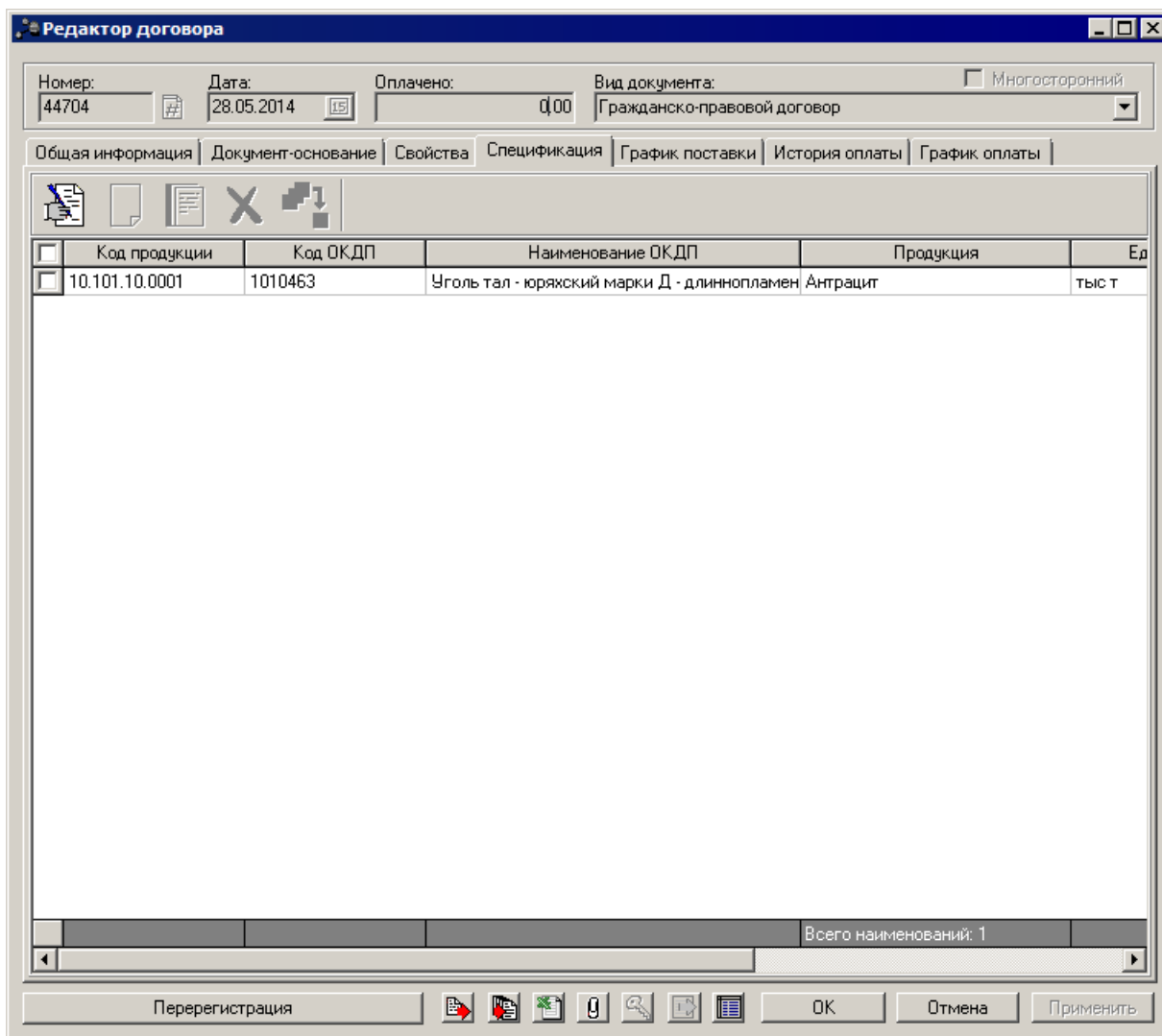


Рис. 8. Редактор договора, закладка «Спецификация»

Список товаров, работ и услуг содержит следующие поля:

- Код продукции.
- Группа.
- Продукция.
- Ед. изм.
- Цена.
- Количество.
- Сумма.
- **Нормативная цена** – цена данной позиции спецификации на рабочую дату в *Справочнике цен*.
- **% отклонения от нормативной цены** – процент отклонения цены, указанной заказчиком от цены, указанной в *Справочнике цен* для указанной позиции спецификации.

Список закупаемой продукции составляется автоматически при заполнении документа из

выбранного ЭД «Контракт».

Над списком продукции находится панель инструментов, на которой располагаются стандартные функциональные кнопки. С их помощью можно выполнить следующие действия: **добавить новую продукцию, добавить новую продукцию с копированием, отредактировать продукцию и удалить продукцию из списка.**



При создании ЭД «Договор» без документа-основания для добавления новой продукции в спецификацию нажимается кнопка . На экране появится *Редактор информации о товаре*.

Рис. 9. Редактор информации о товаре

В *Редакторе информации о товаре* заполняются следующие поля:

- **Код продукции** – код закупаемой продукции, содержит код группы и код товара. Коды группы и товара выбираются в *Справочнике товаров, работ и услуг*, который открывается при нажатии кнопки .
- **Группа** – название группы, к которой относится закупаемая продукция. Заполняется автоматически при выборе кода группы. Поле не доступно для редактирования.
- **Наименование** – название продукции. Заполняется вручную при выборе кода продукции. Заполняется автоматически при выборе кода товара. Обязательное для заполнения.
- **Цена** – цена единицы продукции. Обязательное для заполнения поле.
- **Ед. измерения** – единица измерения продукции. Заполняется автоматически при выборе кода группы или продукции. Обязательное для заполнения поле.
- **Характеристики товара** – список индивидуальных свойств группы товаров. Характеристики товара создаются в *Справочнике товаров, работ и услуг*.

Чтобы добавить продукцию из *Справочника товаров, работ и услуг*, необходимо нажать кнопку **Из справочника**. В справочнике можно выполнить следующие действия:

1. **Выбрать группу** – действие выполняется в случае необходимости добавления группы товаров в **Редактор информации о товаре**.
2. В справочнике выделяется группа закупаемых товаров и нажимается кнопка **Выбрать группу**. При добавлении группы товаров в **Редакторе информации о товаре** автоматически заполняется поле **Группа**.
3. **Выбрать товар** – действие выполняется при добавлении товара в **Редактор информации о товаре**.

В справочнике выделяется закупаемый товар, и нажимается кнопка **Выбрать товар**. При добавлении товара в *Редакторе информации о товаре* автоматически заполняются поля: **Группа**, **Наименование**, **Ед. измерения** и **Характеристики товара**. Поля **Наименование** и **Ед. измерения** становятся недоступными для редактирования.

Примечание. Чтобы внести изменения в поля **Наименование** и **Ед. измерения**, необходимо нажать кнопку **Изменить**.

В *Редактор информации о товаре* может быть введена информация о продукции, которой нет в *Справочнике товаров, работ и услуг*.




Для добавления введенной информации в *Справочник товаров, работ и услуг* нажимается кнопка **В справочник**.

Для добавления продукции в список нажимается кнопке **ОК**.

Если закупаемый товар имеет характеристики, то в нижней части закладки появится их список. Список характеристик состоит из следующих колонок:

- *Характеристика* – название характеристики товара.
- *Значение* – значение характеристики товара.

Чтобы добавить продукцию с копированием, необходимо в списке выделить продукцию и

нажать кнопку  (**Ctrl+F9**). Форма редактирования информации о продукции открывается нажатием кнопки . Для удаления продукции из списка нажимается кнопка .

3.3.1.1.5. Закладка «График поставки»

На закладке заполняется график поставки продукции.

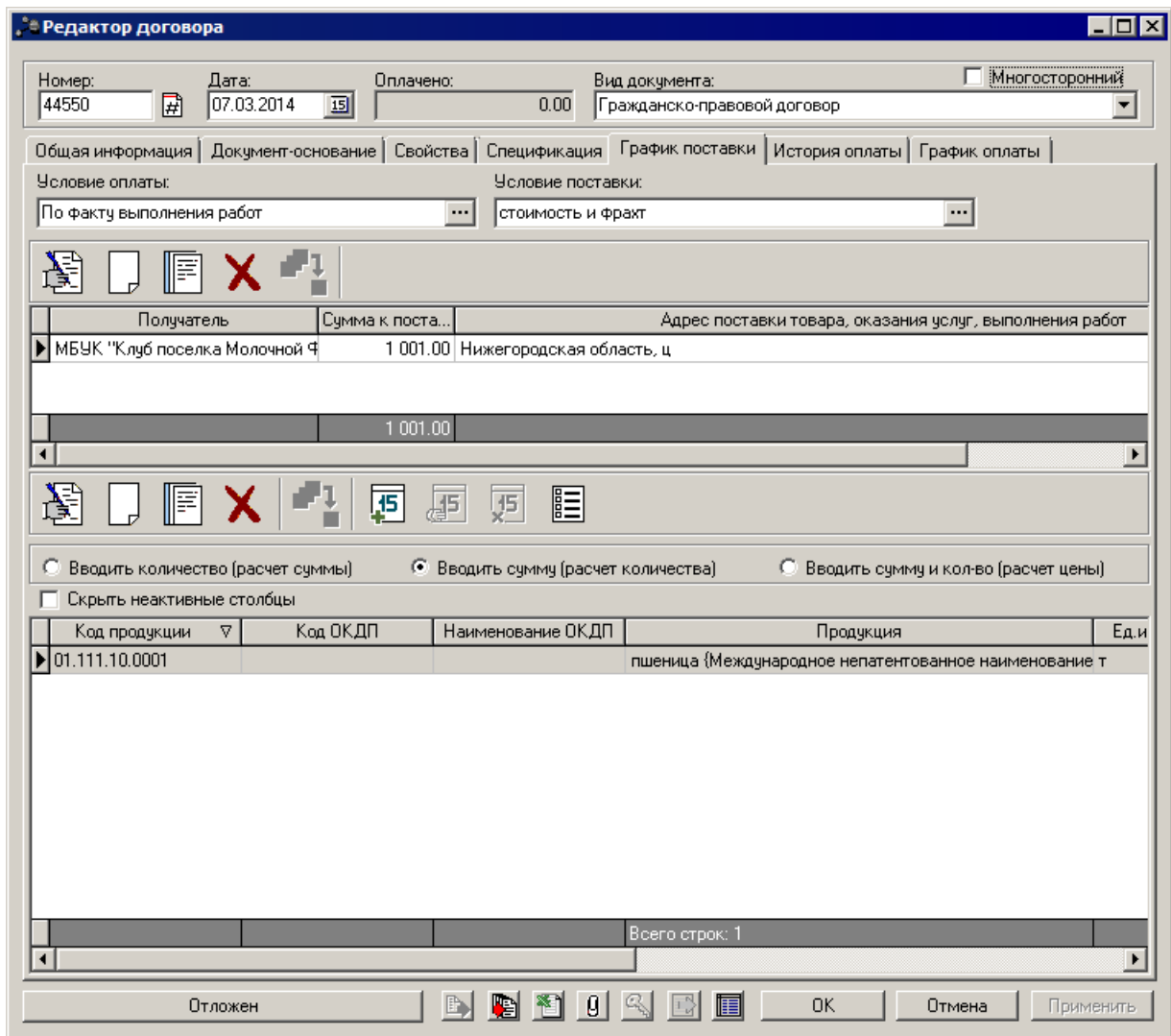


Рис. 10. Редактор договора, закладка «График поставки»

В верхней части закладки заполняются следующие поля:


- **Условие оплаты** – название условия оплаты продукции, выбирается в справочнике *Условия оплаты*. При создании ЭД «Договор» на основании ЭД «Контракт» поле не заполняется. При создании ЭД «Договор» в результате проведения процедуры закупки поля заполняются данными из ЭД «Контракт». Необязательное для заполнения поле.
- **Условие поставки** – код условия поставки продукции выбирается в справочнике *Условия поставки*. При создании ЭД «Договор» на основании ЭД «Контракт» поле не заполняется. При создании ЭД «Договор» в результате проведения процедуры закупки поля заполняются данными из ЭД «Контракт». Необязательное для заполнения поле.

Закладка состоит из двух списков: *мест поставки* и *поставляемой продукции*.

3.3.1.1.5.1. Список мест поставки

Над *Списком мест поставки* находится панель инструментов, на которой располагаются стандартные функциональные кнопки. С их помощью можно выполнить следующие действия: **добавить новое место поставки, добавить новое место поставки с копированием,**

отредактировать место поставки и удалить место поставки.

Для добавления нового места поставки нажимается кнопка . На экране появится *Редактор информации о месте размещения заказа*.

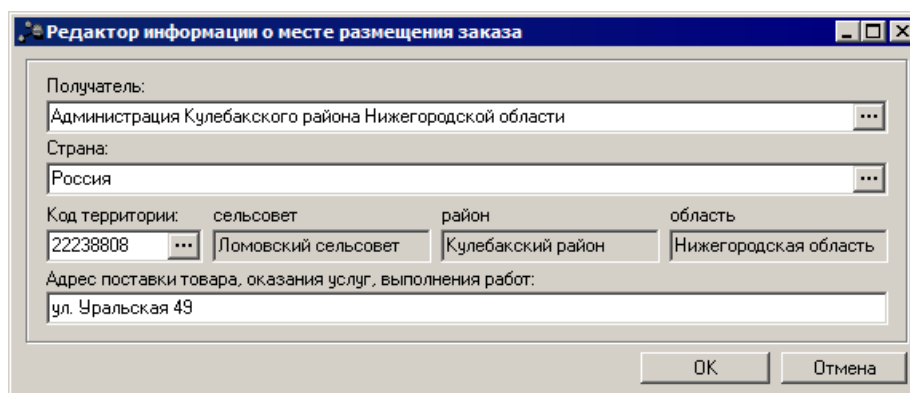

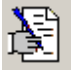



Рис. 11. Редактор информации о месте размещения заказа

В *Редакторе информации о месте размещения заказа* заполняются следующие поля:

- **Получатель** – название организации получателя заказа, выбирается в справочнике *Организации*. Для выбора доступны только организации с ролями *Получатель бюджетных средств, Бюджетное учреждение, Автономное учреждение*. Обязательное для заполнения поле.
- **Страна** – название страны, к которой относится организация получателя заказа. Вводится автоматически при заполнении поля **Получатель**. Поле доступно для редактирования. Обязательное для заполнения поле.
- **Код территории** – код территории, к которой относится организация получателя. Выбирается в справочнике *Территории*. Обязательное для заполнения поле.
- **Адрес** – адрес места поставки продукции. Необязательное для заполнения поле.

Для добавления информации о месте поставки продукции в список нажимается кнопка **ОК**.

Чтобы добавить место поставки с копированием, необходимо в списке выделить продукцию и нажать кнопку  (**Ctrl+F9**). Форма редактирования информации о месте поставки открывается нажатием кнопки . Для удаления места поставки из списка нажимается кнопка .

***Примечание.** При создании ЭД «Договор» с документом-основанием или в результате проведения процедуры закупки **Список мест поставки** заполняется автоматически информацией из ЭД «Контракт». В этом случае информацию о месте поставки можно редактировать.*

3.3.1.1.5.2. Список поставляемой продукции

Список поставляемой продукции заполняется автоматически при заполнении закладки **Спецификация**.

Примечание. При создании ЭД «Договор» с документом-основанием или в результате проведения процедуры закупки список продукции заполняется данными из ЭД «Контракт».


Над списком находится панель инструментов, на которой располагаются стандартные функциональные кнопки. С их помощью можно выполнить следующие действия: **добавить новую информацию о продукции, добавить новую информацию о продукции с копированием, отредактировать информацию о продукции и удалить информацию о продукции.**

Примечание. Подробное описание работы со списком продукции см. [Закладка «Спецификация»](#)¹⁸.

При составлении графика поставки определяются даты или периоды поставки продукции. Период поставки по графику определяется датой, месяцем или кварталом. При добавлении места поставки в списке автоматически формируется колонка, в которой указывается текущая дата, месяц или квартал поставки.

Внимание! Интервал поставки продукции зависит от настройки параметра системы **Минимальный интервал между платежами в графиках оплаты** (пункт меню **Сервис** → **Параметры системы, группа настроек Документооборот**).

Чтобы добавить новую дату, месяц или квартал поставки продукции по графику,

необходимо нажать кнопку :

- Если добавляется дата поставки продукции, то на экране появится окно **Новая дата**:

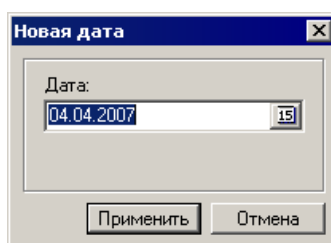


Рис. 12. Форма добавления даты в график поставки

В поле **Дата** по умолчанию указывается рабочая дата системы. Поле доступно для редактирования.

- Если добавляется месяц поставки продукции, то на экране появится окно **Новый период**:

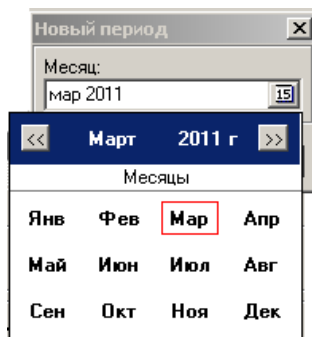


Рис. 13. Форма добавления месяца графика поставки

В форме периода графика поставки заполняются следующие поля:

- **Месяц** – месяц и год периода поставки. По умолчанию указываются месяц и год, к которым относится рабочая дата системы. Поле доступно для редактирования. Выбирается из раскрывающегося списка.
- Если добавляется квартал поставки по графику, то на экране появится окно **Новый период**:

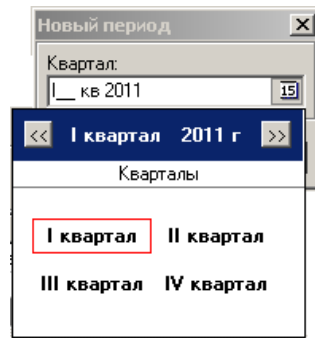


Рис. 14. Форма периода графика оплаты

В форме квартала графика поставки заполняются следующие поля:


- **Квартал** – квартал и год периода поставки. По умолчанию указываются квартал и год, к которым относится рабочая дата системы. Поле доступно для редактирования. Выбирается из раскрывающегося списка.

Для добавления даты, месяца или квартала поставки продукции по графику в список бюджетных строк нажимается кнопка **Применить**.

Чтобы изменить дату, месяц или квартал поставки продукции, необходимо выполнить следующие действия:

1. В списке выделить дату, месяц или квартал поставки продукции.



2. На панели инструментов нажать кнопку . На экране появится форма изменения даты или периода поставки.
3. В полях **Дата**, **Месяц** или **Квартал** выбрать дату (месяц или квартал) и год, которому должен соответствовать период графика поставки.
4. Нажать кнопку **Применить**.



Для удаления периода графика поставки нажимается кнопка .


В списке предусмотрена возможность выбора периода графика поставки. Для выбора периода на панели инструментов нажимается кнопка . На экране появится форма выбора периода:

Рис. 15. Форма выбора периода графика поставки

В форме выбора периода заполняются следующие поля:

- **Продукция** – название поставляемой продукции, вводится автоматически. Поле не доступно для редактирования.
- **С ... по** – начальная и конечная даты добавляемого периода. Обязательное для заполнения поле.
- С помощью переключателя в форме выбирается тип периода графика поставки: **Ежедневно**, **Ежемесячно** или **Ежеквартально**.
- **Сумма или Количество** – сумма или количество поставляемой продукции.

После заполнения необходимых полей нажимается одна из кнопок:

- **Добавить** – при нажатии на кнопку выбранный период добавляется в график поставки продукции.
- **Заменить** – при нажатии на кнопку выбранный период заменяет периоды поставки в графике.
- **Закреть** – форма выбора периода закрывается.

3.3.1.1.5.3. Механизм пересчета количества, цены и суммы в таблице спецификаций и графике поставки

В верхней части списка выбирается механизм пересчета количества, цены и суммы в таблице спецификаций и графике поставки:

- **Вводить сумму (расчет количества)** – при выборе режима в поле с указанием даты или периода поставки вводится сумма расхода по поставляемому продукцию.
- **Вводить кол-во (расчет суммы)** – при выборе режима в поле, с указанием даты или периода поставки, вводится количество поставляемой продукции.
- **Вводить сумму и кол-во (расчет цены)** – при выборе режима заполняются колонки: *<дата поставки>/Сумма* и *<дата поставки>/Количество*. Цена продукции рассчитывается автоматически.

При выборе режима:

- **Вводить сумму (расчет количества)** в списке становится доступной для заполнения колонка: *<дата поставки>/Сумма*.

При вводе суммы, на которую закупается продукция, цена продукции автоматически рассчитывается по

$$\text{Кол-во} = \frac{\text{Сумма}}{\text{Цена}}$$

формуле:

- **Вводить кол-во (расчет суммы)** в списке становится доступной для заполнения колонка: *<дата поставки>/Количество*.

При вводе количества закупаемой продукции, цена продукции автоматически рассчитывается по формуле:

$$\text{Сумма} = \text{Кол} - \text{во} \times \text{Цена}$$

- **Вводить сумму и кол-во (расчет цены)** в списке становятся доступными для заполнения колонки: *<дата поставки>/Количество* и *<дата поставки>/Сумма*.

При вводе количества продукции и суммы, на которую закупается продукция, цена продукции автоматически рассчитывается по формуле:

$$\text{Цена} = \frac{\text{Сумма}}{\text{Кол} - \text{во}}$$

При расчете цены автоматически перерасчитывается цена продукции для других мест поставки продукции. Цена для всех мест поставки продукции становится одинаковой.

Цены на продукцию в графиках поставки и спецификации совпадают. При изменении цены продукции в графике поставки цена на данную продукцию, указанную на закладке **Спецификация**, автоматически перерасчитывается. При изменении цены продукции на закладке **Спецификация** цена на данную продукцию, указанная в графике поставки, автоматически перерасчитывается.

Для удобства работы со списком *График поставки* включается режим **Скрыть неактивные столбцы**. Если режим включен, то в списке не отражаются не редактируемым колонки.

В колонке с указанием даты или периода поставки вводится сумма оплаты на поставку или количество поставляемой продукции. При вводе значений автоматически рассчитываются значения в колонках *Количество* и *Сумма*.

3.3.1.1.6. Закладка «История оплаты»

Если связка со СКИБ не настроена, то доступна возможность редактирования истории оплаты за текущий и прошедшие периоды, и общая сумма оплаты не должна превышать сумму в графике оплаты за соответствующие периоды.

Примечание. При наличии у пользователя специальной роли **Редактирование истории оплаты прошлых лет в контрактах и договорах** пользователь получает возможность редактирования истории оплаты за текущий и прошедшие периоды.

Если связка СКИБ активирована, то:

- доступна возможность вручную вносить историю оплаты только за текущий год по не выгружаемым строкам и только в объеме суммы оплаты текущего года по строке;
- доступно редактирование сумм оплаты текущих и прошедших лет договоров с признаками **Не экспортировать в СКИБ**.

При переходе ЭД «Договор» на статус *«Исполнение»* появляется возможность заполнения закладки **История оплаты**.

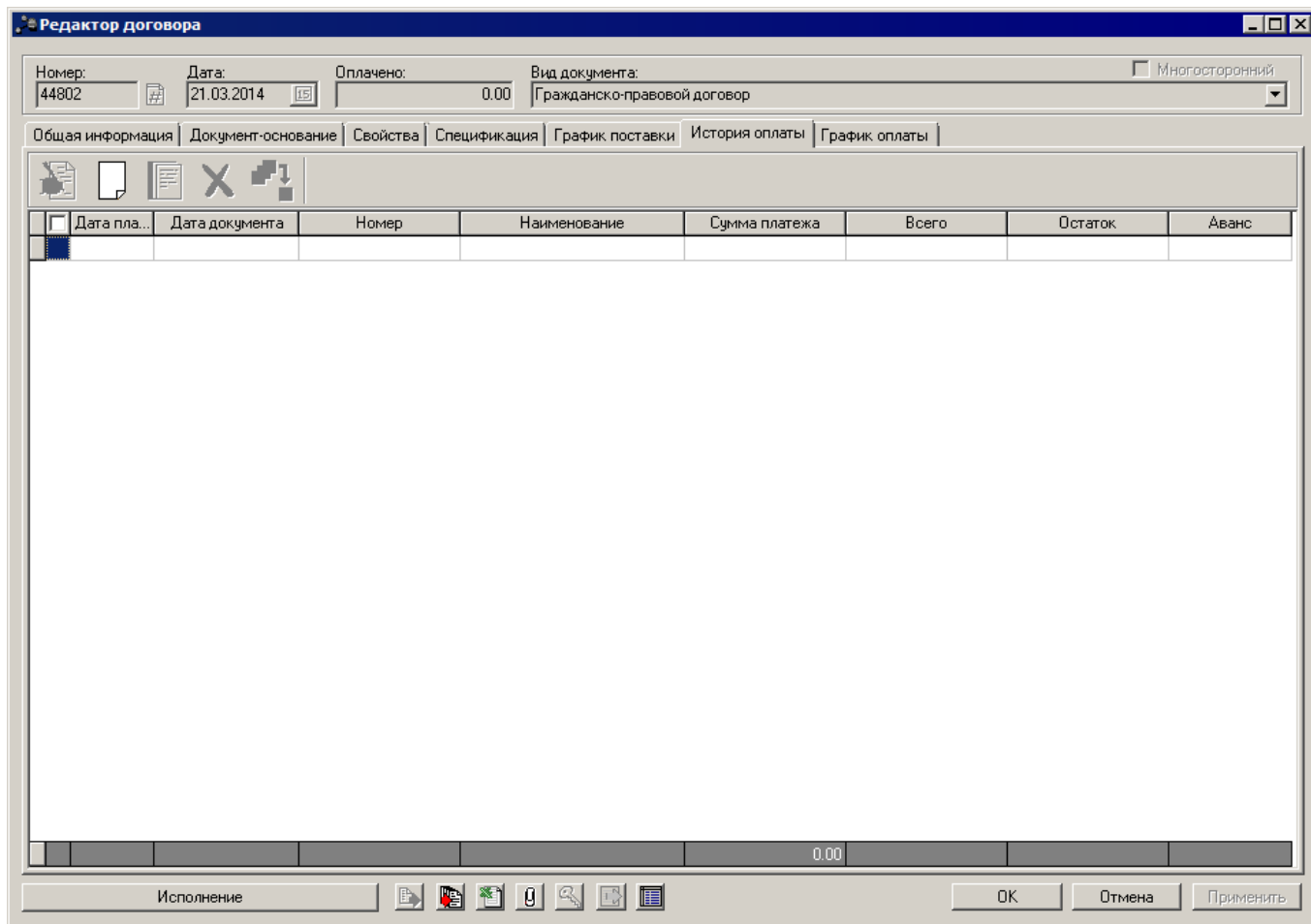





Рис. 16. Редактор договора, закладка «История оплаты»

На закладке находится список информации об истории оплаты по договору. Над списком находится панель инструментов, на которой располагаются стандартные функциональные кнопки. С их помощью можно выполнить действия: **добавить новую информацию об истории оплаты, добавить новую информацию об истории оплаты с копированием, отредактировать информацию об истории оплаты и удалить информацию об истории оплаты.**

Чтобы добавить информацию об истории оплаты с копированием, необходимо нажать на кнопку  (Ctrl+F9). Форма редактирования информации об истории оплаты открывается нажатием кнопки . Для удаления информации об истории оплаты из списка нажимается кнопка .

В списке указывается следующая информация об истории оплаты:


- *Дата* – дата оплаты.
- *Номер* – номер документа подтверждающего оплату.
- *Наименование* – наименование документа подтверждающего оплату.
- *Сумма платежа* – сумма оплаты.
- *Всего* – общая сумма, по которому должна проводиться оплата (равна сумме, на которую заключается контракт).

- *Остаток* – сумма, оставшаяся для оплаты.
- *Колонка множественного выбора* – производится расчет итога по колонке *Сумма платежа*:
 - если не выбрана ни одна строка, то итог содержит сумму по всем строкам колонки.
 - если выбрана одна и более строк, то итог содержит сумму отмеченных строк.

Если выбрана одна или несколько строк, то при нажатии на кнопку *Удалить*:

- Если параметр системы **Связь с СКИБ** выключен или если среди выбранных строк отсутствуют строки с признаком **Платеж из СКИБ**, то система выводит предупреждение: *Удалить выбранные строки?* Если пользователь выбирает **Да**, то выбранные строки удаляются.
- Если параметр системы **Связь с СКИБ** включен и среди выбранных строк есть строки с признаком **Платеж из СКИБ**, то система выводит предупреждение: *Удалить строки без признака «Платеж из СКИБ»?* Если пользователь нажимает **Да**, то из документа удаляются выбранные записи об истории оплаты, кроме строк с признаком **Платеж из СКИБ**.
- Если у пользователя есть специальное право *Редактирование истории оплаты прошлых лет в контрактах и договорах*, то возможность множественного удаления строк с признаком **Платеж из СКИБ** распространяется на записи, у которых дата платежа указана за прошедший период лет в т.ч. и при активированной связи СКИБ.

Если настроена совместная работа систем «АЦК-Госзаказ»/«АЦК-Муниципальный заказ» и «АЦК-Финансы», то в списке содержится колонка *Платеж из СКИБ*. В колонке указывается признак экспорта информации об истории оплаты в систему «АЦК-Финансы».

Для добавления новой информации об истории оплаты нажимается кнопка . На экране появится *Редактор информации об истории оплаты по договору*.

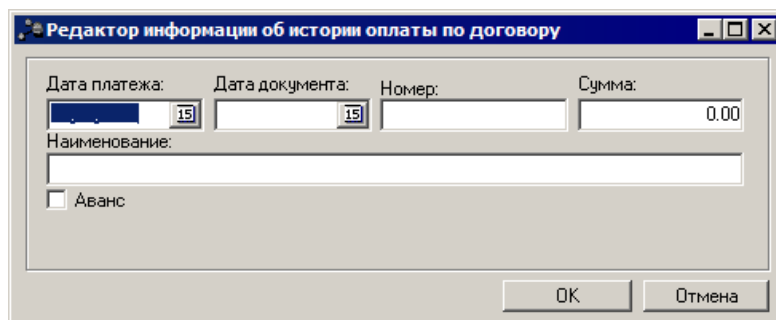


Рис. 17. Редактор информации об истории оплаты по договору

В *Редакторе информации об истории оплаты по договору* заполняются следующие поля:

- **Дата** – дата оплаты. Обязательное для заполнения поле.
- **Сумма** – сумма оплаты. Обязательное для заполнения поле.
- **Аванс** – заполняется из системы «АЦК-Финансы» при получении квитка об оплате документа. Доступно для редактирования на статусе «*Исполнение*».
- **Платеж из СКИБ** – признак отображается, если настроена совместная работа систем «АЦК-Госзаказ»/«АЦК-Муниципальный заказ» и «АЦК-Финансы».

Признак доступен для редактирования если пользователь обладает специальным правом *Редактирование признака экспортирования контракта в СКИБ*.

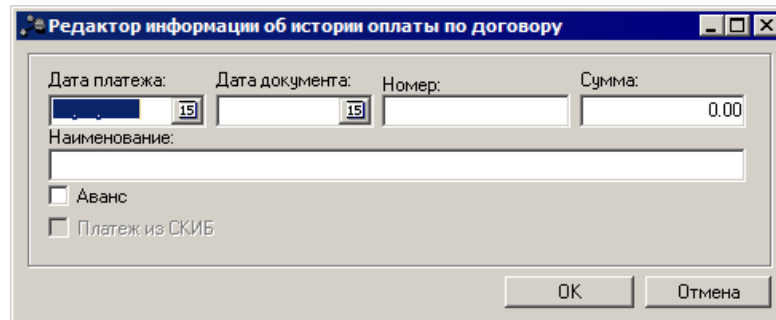


Рис. 18. Редактор информации об истории оплаты по договору при
связке с АЦК-Финансы

Для добавления информации об истории оплаты по договору в список нажимается кнопка **ОК**.

3.3.1.1.7. Закладка «График оплаты»

Последовательность заполнения графика оплаты зависит от вида ЭД «Договор». Если для ЭД «Договор» не установлен признак **Многосторонний**, то поставка продукции по договору осуществляется одним поставщиком. Если для ЭД «Договор» признак установлен, то поставка продукции по договору осуществляется несколькими поставщиками.

3.3.1.1.7.1. Заполнение графика оплаты для одностороннего договора

Форма ЭД «Договор», для которого не установлен признак **Многосторонний**, состоит из одной закладки **График оплаты**.

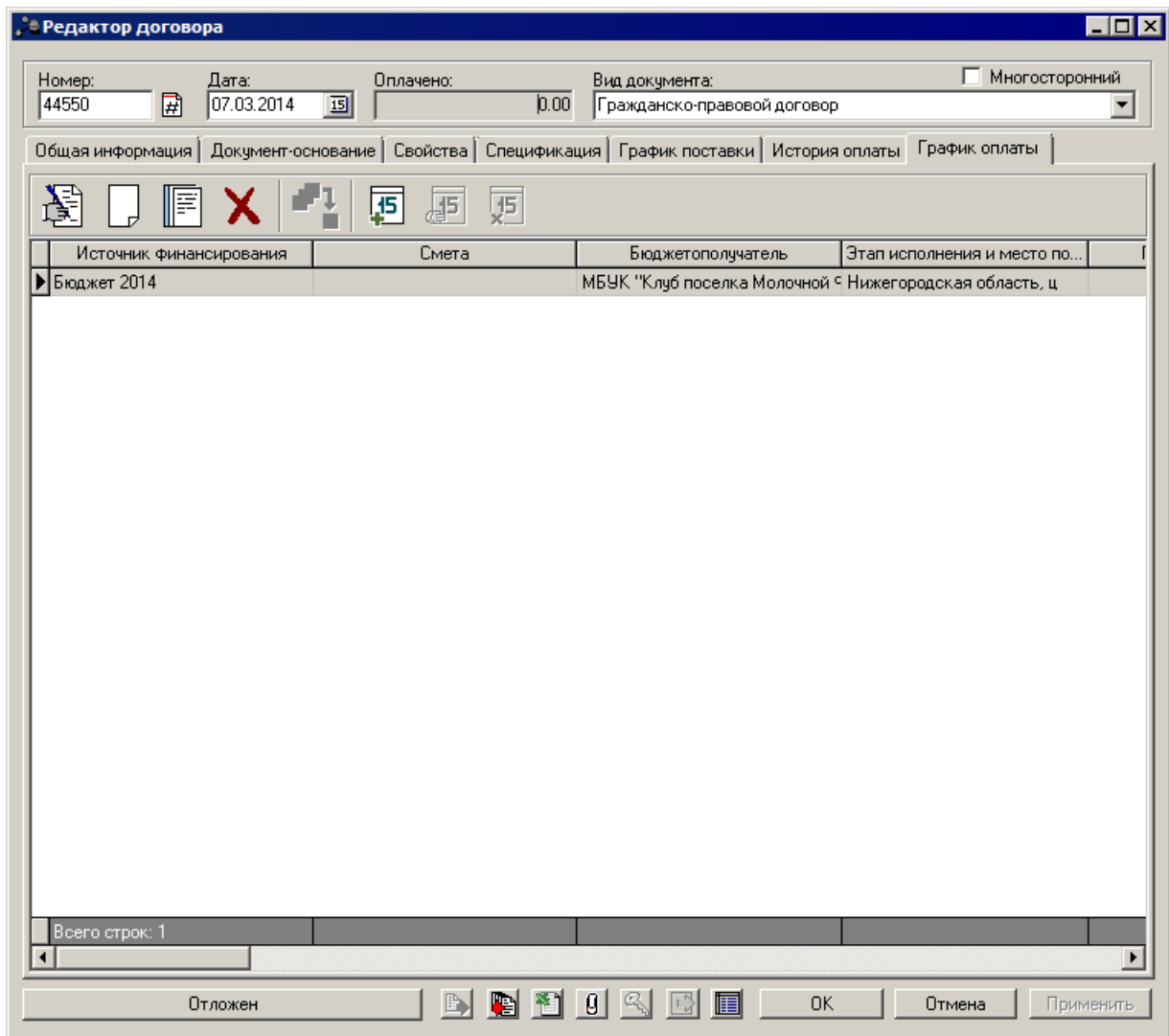


Рис. 19. Редактор одностороннего договора, закладка «График оплаты»

На закладке находится панель инструментов, на которой располагаются стандартные функциональные кнопки. С их помощью можно выполнить следующие действия: **создать новую бюджетную строку**, **создать новую бюджетную строку с копированием**, **отредактировать бюджетную строку** и **удалить бюджетную строку**.

Чтобы создать новую бюджетную строку, необходимо нажать на кнопку .

В редакторе заполняются следующие поля:

- **Источник финансирования** – наименование источника финансирования. Выбирается из справочника *Источники финансирования*. Если в поле **Заказчик** выбрана организация, имеющая роль *Бюджетное учреждение*, то при открытии справочника *Источники финансирования* отображаются записи с признаком *Средства бюджетных учреждений*.
- **Смета** – название сметы, по которой осуществляется оплата закупки продукции. Выбирается в справочнике *Сметы*. Доступно только для *Бюджетного источника финансирования*.
- **Бюджетополучатель/Учреждение** – название организации получателя бюджетных средств. Заполняется автоматически при заполнении поля **Смета** или выбирается в справочнике *Организации*.
- **Счет владельца сметы/Счет учреждения** – номер счета организации сметы, выбирается в справочнике *Счета организаций*. Поле является обязательным для заполнения.

- **Место поставки** – адрес места поставки продукции, выбирается из раскрывающегося списка.
- **Запись** – номер расходного обязательства, на основании которого закупается продукция. Выбирается в справочнике *Расходные обязательства*.

Обязательность заполнения поля зависит от настройки системного параметра **Контролировать ввод расходных обязательств** (пункт меню **Сервис**→**Параметры системы**, группа настроек **Документооборот**).

Заполняется автоматически, если в справочнике существует строка или подстрока **КБК** и **ПБС**, данные которой полностью совпадают с выбранными значениями в полях **Бюджетные коды** и **Бюджетополучатель** в рамках года источника финансирования.

- **Код** – код расходного обязательства, вводится автоматически при заполнении поля **Запись**. Поле недоступно для редактирования.
- **Наименование РО** – название расходного обязательства, вводится автоматически при заполнении поля **Запись**. Поле недоступно для редактирования.

Внимание! *Возможность ввода расходного обязательства в бюджетной строке доступна, если настроена совместная работа систем «АЦК-Госзаказ»/«АЦК-Муниципальный заказ» и «АЦК-Финансы».*

Вид редактора зависит от значения, выбранного в поле **Источник финансирования**:

- *Бюджетные источники:*

Рис. 20. Форма «Новая бюджетная строка» при выборе бюджетного источника финансирования

Поля, специфические для данного режима:

- **Бюджетные коды** – строка бюджетных кодов. Если выбран внебюджетный источник финансирования, то для заполнения доступно *КОСГУ*. Выбирается из справочников бюджетной классификации. Так же возможно заполнение из справочника *Строки бюджета*.
- *Внебюджетные средства:*

Новая бюджетная строка

Источник финансирования:
Внебюджет 2014

Смета:

Бюджетополучатель:

Счет владельца сметы:

КОСГУ:

Место поставки:

Запись: Код: Наименование РО:

Дата аванса: Сумма аванса: 0.00

Бюджет OK Отмена

Рис. 21. Форма «Новая бюджетная строка» при выборе внебюджетного источника финансирования

Поля, специфические для данного режима:

- **КОСГУ** – выбор осуществляется из справочника *Справочник операций сектора гос. управления*. Поле обязательно для заполнения.

Примечание. Источник финансирования с типом **Внебюджетные средства** доступен для выбора, если параметр **Запретить выбор внебюджетных источников финансирования организациям - ПБС** активен, и организация пользователя обладает ролью **Получатель бюджетных средств**, а также ролью **Бюджетное учреждение** и/или **Автономное учреждение**.

- Средства бюджетных учреждений:

Рис. 22. Форма «Новая бюджетная строка» при выборе источника финансирования за счет бюджетных учреждений

Поля, специфические для данного режима:


- **КОСГУ** – выбор осуществляется из справочника *Справочник операций сектора гос. управления*. Поле обязательно для заполнения.
- **КВФО** – выбор осуществляется из справочника *Код вида финансового обеспечения*. Поле обязательно для заполнения.
- **Отраслевой код** – выбор осуществляется из справочника *Справочник отраслевых кодов*.
- **Код субсидий** – выбор осуществляется из справочника *Справочник субсидий и инвестиций*.

Для заполнения группы полей используется кнопка **Бюджет**. Если в поле **Источник финансирования** выбран:

- *Бюджетный источник*, то выбор осуществляется из справочника *Строки бюджета*;
- *Внебюджетный источник*, то кнопка **Бюджет** не доступна;
- *Средства бюджетных учреждений*, то выбор осуществляется из справочника *Строки бюджетных и автономных учреждений*.

Для добавления бюджетной строки в список нажимается кнопка **OK**.

Чтобы создать бюджетную строку с копированием, необходимо в списке выделить строку

и нажать кнопку  (**Ctrl+F9**). Форма редактирования бюджетной строки открывается

нажатием кнопки . Для удаления бюджетной строки из списка нажимается кнопка .

При составлении графика оплаты определяются даты или периоды оплаты по бюджетным строкам.

Примечание. Общие приемы работы по добавлению дат и периодов см. [Список поставляемой продукции](#) [22].

3.3.1.1.7.2. Заполнение графика оплаты для многостороннего договора

Если для ЭД «Договор» установлен признак **Многосторонний**, то для каждой организации, выполняющей заказ, составляется свой график оплаты.

The screenshot shows the 'Редактор контракта' (Contract Editor) application window. The title bar reads 'Редактор контракта'. The main window is divided into several sections:

- Header:** Contains fields for 'Номер:' (44883), 'Дата:' (08.04.2014), 'Оплачено:' (0.00), and 'Вид документа:' (Контракт). There are also checkboxes for 'Выгрузить на ООС' and 'Многосторонний' (checked).
- Navigation:** A set of tabs including 'Этапы исполнения', 'Обеспечение исполнения контракта', 'Спецификация', 'График поставки', 'График оплаты 1', 'График оплаты 2', and 'График оплаты 3'. The 'График оплаты 1' tab is active.
- Contractor Information:** Fields for 'ИНН:' (524924405524), 'КПП:', and 'Наименование контрагента:' (Индивидуальный предприниматель Варакин И.Н.).
- Account Information:** Fields for 'Счет:' (40802.810.7.4216.0103154), 'БИК:' (042202603), 'Коррсчет:' (30101810900000000603), and 'Банк:' (Волго-Вятский банк Сбербанка). There are 'Добавить' and 'Удалить' buttons.
- Account Type:** Fields for 'Тип счета:' (Банковский), 'Счет УФК:', and 'УФК:'. There is a 'Удалить' button.
- Toolbar:** Contains icons for file operations, printing, and navigation.
- Table:** A table with columns: 'Источник финансирования', 'Смета', 'Бюджетополучатель', 'Этап исполнения и место по...', 'Год', and 'Счет'. The first row contains: 'Бюджет 2014', 'Администрация района', 'Администрация Кулебакского ра Нижегородская область, Куле', and '2014'. The status bar shows 'Всего строк: 1'.
- Footer:** Contains buttons for 'Новый', 'OK', 'Отмена', and 'Применить'.

Рис. 23. Редактор многостороннего договора, закладка «График оплаты»

Количество закладок **График оплаты** зависит от количества организаций поставщиков.

В верхней части закладки указывается следующая информация об организации контрагенте, для которой составляется график оплаты:

- **ИНН** – ИНН организации контрагента, выбирается в справочнике *Организации* или вносится вручную (если не активен параметр **Разрешать вводить контрагента в графике оплаты договора только из справочника** (пункт меню **Сервис**→**Параметры системы**, группа настроек **Документооборот**, подгруппа **Контракт, Контроли**, закладка **Договоры**)). Для выбора из справочника доступны организации с ролями *Контрагент* и *Поставщик*. Обязательное для заполнения поле.
- **КПП** – КПП организации контрагента. Вводится автоматически при заполнении поля **ИНН**. Поле доступно для редактирования. Необязательное для заполнения поле.
- **Счет** – номер счета организации контрагента, выбирается в справочнике *Счета организаций* или вносится вручную (если не активен параметр **Разрешать вводить счет в графике оплаты договора только из справочника** (пункт меню **Сервис**→**Параметры системы**, группа настроек **Документооборот**, подгруппа **Контракт, Контроли**, закладка **Договоры**)). Для выбора из справочника доступны только счета организации,

выбранной в поле **ИНН**. Если организация имеет только один счет, то поле заполняется автоматически.

- **Тип счета** – выбор типа вводимого счета. Указывается автоматически, если счет выбирается из справочника. Доступно для указания вручную, если отсутствует контроль на заполнение счета и счет контрагента указан не из справочника.
- **Счет УФК** – указывается банковский счет УФК. При указании лицевого счета в поле **Счет контрагента**, заполняется автоматически связанным с лицевым счетом, ближайшим банковским счетом. Доступно для редактирования, если в поле **Счет контрагента** указан тип счета **Лицевой**.
- **УФК** – указывается наименование УФК. Доступно для редактирования, если указан **Счет УФК**. Заполняется автоматически, если **Счет УФК** выбран из справочника.
- **БИК** – БИК банка, в котором открыт счет организации контрагента. Вводится автоматически при заполнении поля **Счет**. Доступно для редактирования.
- **Наименование** – официальное название организации контрагента. Вводится автоматически при заполнении поля **ИНН**. Поле доступно для редактирования.
- **Коррсчет** – корреспондентский счет банка, вводится автоматически при заполнении поля **БИК**. Поле не доступно для редактирования.
- **Банк** – название банка, в котором открыт счет организации контрагента, вводится автоматически при заполнении поля **БИК**. Поле не доступно для редактирования.

***Примечание.** На первой закладке по умолчанию указывается информация об организации контрагенте, выбранной на закладке **Общая информация**.*

После ввода необходимой информации об организации контрагенте заполняется список бюджетных строк, по которым осуществляется оплата.

***Примечание.** Подробное описание работы со списком бюджетных строк см. [Заполнение графика оплаты для одностороннего договора](#)^[29].*

Чтобы добавить новый график поставки продукции, необходимо в форме произвольно выбранной закладки нажать кнопку **Добавить**. В *Редакторе договора* появится закладка **График оплаты N**. Для удаления графика оплаты на закладке необходимо нажать кнопку **Удалить**.

Если в параметрах системы включен параметр **Контроль счета поставщика по справочнику в контрактах и договорах** (пункт меню **Сервис**→**Параметры системы**, группа настроек **Документооборот**), то при сохранении ЭД «Договор» с признаком **Многосторонний** выполняется контроль на заполненность поля **Счет** на закладке **График поставки** (см. [Закладка «График поставки»](#)^[20]).

После заполнения необходимых полей нажимается кнопка **ОК** или **Применить**.

***Внимание!** В графиках оплаты могут быть указаны одинаковые контрагенты с различными счетами для перечисления денежных средств.*

В зависимости от системного параметра **Контролировать уникальность организаций по** (пункт меню **Сервис**→**Параметры системы**, группа настроек **Организация**) при сохранении документа осуществляется контроль на совпадение организаций контрагентов в графиках оплаты многостороннего договора.

При совпадении указанных в параметре **Контролировать уникальность организаций по значению** осуществляется контроль уникальности номеров счетов контрагента, указанного на закладках **График оплаты N**. Если номера счетов контрагента на различных закладках **График оплаты N** совпадают, то на экране появляется сообщение: *Обнаружено повторение организации в графиках оплаты. Проверьте значения полей "ИНН", "КПП", "Наименование", "Счет"*. Дальнейшая обработка документа становится невозможной.

Если для одного и того же контрагента на различных закладках **График оплаты N** указаны различные номера счетов, то ЭД «Договор» переходит на статус «Отложен».

При запуске в обработку ЭД «Договор» осуществляется контроль на превышение суммы поставки в контракте над суммой поставленного в родительском контракте и/или договоре. Контроль осуществляется, если в цепочке родительских документов существуют контракты и/или договоры на статусе «Перерегистрация», и при наличии для родительского контракта или договора ЭД «Факт поставки» на статусе «Обработка завершена». Если в обрабатываемом ЭД «Договор» уменьшается сумма к поставке, то на экране появляется сообщение: *AZK-1618. (DOC): При перерегистрации сумма к поставке не должна быть меньше суммы поставленного в исходном документе.* Дальнейшая обработка документа становится невозможной.

3.3.1.1.8. Результат контроля

Закладка отображается только в случае, если для документа существует результат контроля.

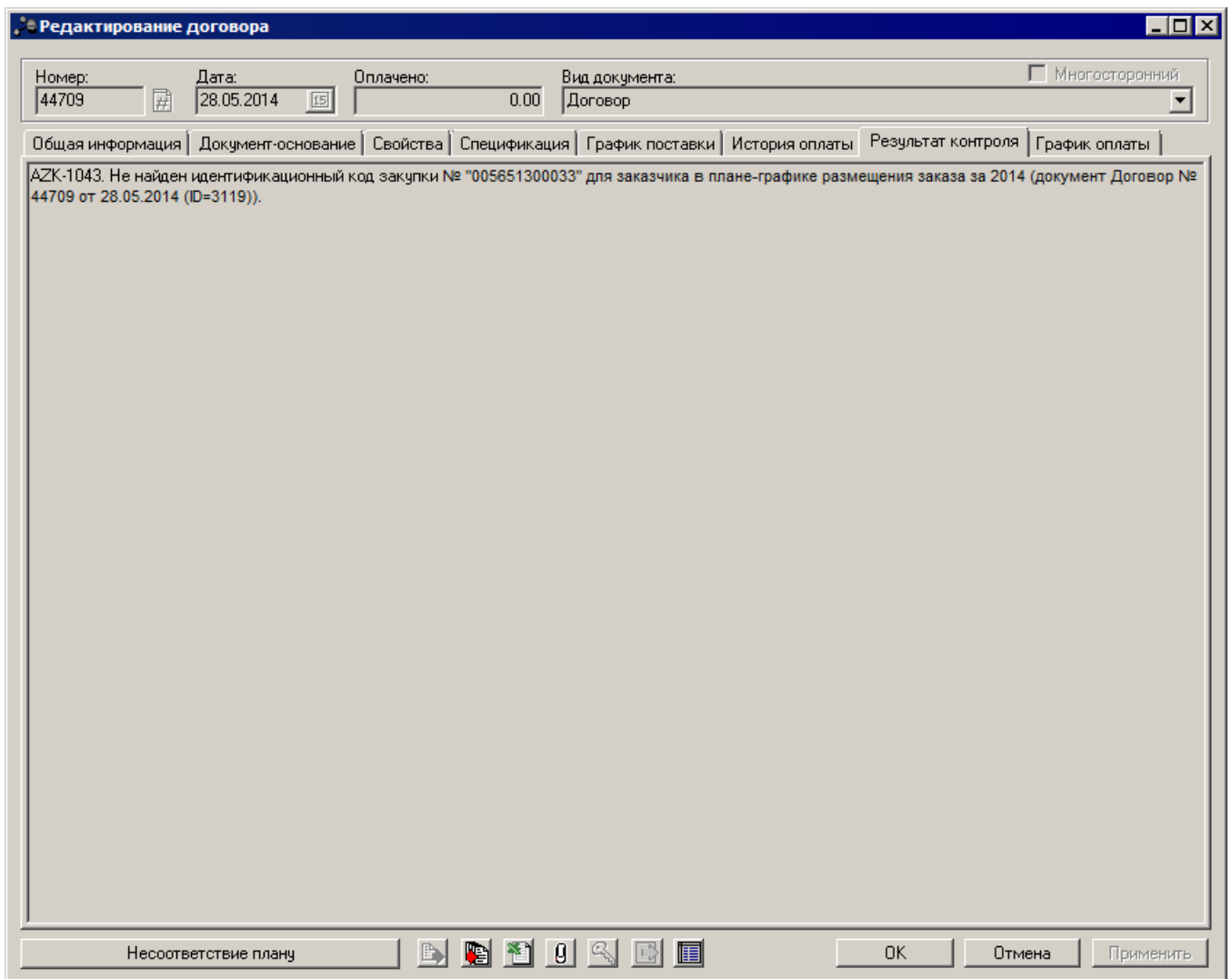


Рис. 24. Закладка «Результат контроля»

На закладке отображается диагноз контроля документа по идентификационному коду, если параметр:

- **Размещение по идентификационному коду** находится в состоянии *Предупредить*.
- **Статус "Несоответствие плану"** находится в значении *Не пропускать* при размещении по идентификационному коду.

3.3.1.2. Создание ЭД «Договор» из ЭД «План-график размещения заказчика»

При создании ЭД «Договор» из ЭД «План-график размещения заказчика» выполняются следующие действия:

- если для группы продукции существует характеристика с типом **Классификатор действий**, то ее значение наследуется из поля **Действие**;
- если у группы продукции существует несколько характеристик с типом **Классификатор действий**, то наследуется только одна из них.

3.3.2. Обработка ЭД «Договор»

3.3.2.1. ЭД «Договор» на статусе «Отложен»

При создании договора без документа-основания и с документом-основанием вручную ЭД «Договор» сохраняется в системе на статусе «Отложен».

Над ЭД «Договор» на статусе «Отложен» можно выполнить следующие действия:

- **Подписать и обработать** – при выполнении действия на экране появится форма электронной подписи (см. документ «[БАРМ.00003-29 34 01-2](#) Система «АЦК-Госзаказ»/«АЦК-Муниципальный заказ». Электронная подпись. Руководство пользователя»).

При подписании документа осуществляются следующие контроли:

- Контроль на совпадение сумм по графику поставки и графику оплаты. Если суммы не совпадают, то выполнение действия становится невозможным.
- Контроль на соответствие дат или периодов в графике оплаты периоду действия ЭД «Договор». Если в графике оплаты указаны даты или периоды, которые выходят за пределы периода действия договора, то система выводит сообщение об ошибке. Выполнение действия становится невозможным.
- Контроль на соответствие, чтобы организация бюджетополучателя являлась нижестоящей по отношению к организации заказчика. При невыполнении условия контроля на экране появится сообщение об ошибке. Выполнение действия становится невозможным. При наличии специального права *Позволять игнорировать иерархию организаций при обработке договора* контроль может быть игнорирован, при этом на экране появится игнорируемое сообщение об ошибке.
- Контроль на заполнение поля **Место поставки** для бюджетных строк, указанных в графике оплаты. В случае непрохождения контроля на экране появится сообщение об ошибке. Выполнение действия становится невозможным.
- Если в параметрах системы выключен параметр **Пропускать статус "Несоответствие плану"** (пункт меню **Сервис**→**Параметры системы**, группа настроек **Документооборот**, подгруппа **План размещения**), то осуществляется контроль на соответствие ЭД «Договор» плану размещения заказа. При непрохождении контроля документ переходит на статус «Несоответствие плану». Формируются проводки по плану размещения на статусе «Не проведена».

- Если включен системный параметр **Контролировать соответствие нормативным ценам в договоре и счетах, если нормативная цена не указана в справочнике цен** (пункт меню **Сервис**→**Параметры системы**, группа настроек **Документооборот**), то при выполнении действия осуществляется контроль на превышение цен на закупаемую продукцию, указанных в ЭД «Договор», нормативным ценам на продукцию, указанным в *Справочнике цен*. В случае непрохождения контроля цен ЭД «Договор» переходит на статус «Несоответствие». Формируется проводка по плану размещения на статусе «Проведена».
- Если в параметрах системы, в поле **Допустимый % отклонения цены в контрактах, договорах и счетах от нормативной** (пункт меню **Сервис**→**Параметры системы**, группа настроек **Документооборот**) указан допустимый процент отклонения цен на закупаемую продукцию в ЭД «Договор» от нормативных цен, то осуществляется контроль на превышение цен, указанных в документе, над нормативной ценой закупаемой продукции с учетом процента отклонения. В случае непрохождения контроля цен ЭД «Договор» переходит на статус «Несоответствие». Формируется проводка по плану размещения на статусе «Проведена». Если ЭД «Договор» создается без документа-основания, то в списке проводок по плану размещения, в колонке *Способ размещения* указывается способ *Закупка у единственного источника*.
- Если включен системный параметр **Контролировать способы размещения групп продукции на соответствие способам размещения, указанным в документах**, то осуществляется контроль на соответствие способов размещения для групп продукции, указанных в *Справочнике товаров, работ и услуг* способам размещения соответствующих групп продукции ЭД «Договор», созданного без документа-основания.
- Контроль на заполненность **Источника финансирования** в **Графике оплаты**. Если контроль не пройден, то система выдает сообщение: *AZK-1501004. Ошибка обработки документа (DOC): Не заполнен источник финансирования в строке графика оплаты.*
- Контроль на заполненность всех **КБК** для **Бюджетного источника** финансирования и кода **КОСГУ** для вне бюджетного источника финансирования. Если контроль не пройден, то система выводит сообщение об ошибке: *AZK-1501005. Ошибка обработки документа (DOC): Не все КБК заполнены в строке графика оплаты.*
- Контроль на заполненность **Сметы** для **Бюджетного источника** финансирования. Если контроль не пройден, то система выводит сообщение об ошибке: *AZK-1501006. Ошибка обработки документа (DOC): Не заполнена смета в строке графика оплаты.*
- Контроль на заполненность **Сметы** для **Бюджетного источника** финансирования. Если контроль не пройден, то система выводит сообщение об ошибке: *AZK-1501006. Ошибка обработки документа (DOC): Не заполнена смета в строке графика оплаты.*
- Контроль на заполненность поля **Бюджетополучатель** в **Графике оплаты**. Если контроль не пройден, то система выводит сообщение об ошибке: *AZK-1501007. Ошибка обработки документа (DOC): Не заполнен бюджетополучатель в строке графика оплаты.*
- Контроль на заполненность поля **Ед. измерения** из справочника во всех строках закладки **Информация о товарах, работах, услугах**. Если контроль не пройден, то система выводит сообщение об ошибке: *AZK-513. Ошибка обработки документа (DOC): Не заполнена единица измерения в строке спецификации.*
- Контроль на заполненность поля **Наименование продукции** во всех строках закладки **Информация о товарах, работах, услугах**. Если контроль не пройден, то система выдает сообщение об ошибке: *AZK-514. Ошибка обработки документа (DOC): Не заполнено наименование в строке спецификации.*
- Контроль на заполненность поля **Цена** во всех строках закладки **Информация о товарах, работах, услугах**. Если контроль не пройден, то система выводит сообщение об ошибке: *AZK-515. Ошибка обработки документа (DOC): Не заполнена цена в строке спецификации.* Контроль не осуществляется для ЭД «Контракт» с признаком *Контракт на оказание финансовых услуг*.
- Контроль на заполненность поля **Счет** владельца сметы в **Графике оплаты**. Если контроль не пройден, то система выдает сообщение: *AZK-1233. Ошибка обработки документа (DOC): Не заполнен счет владельца сметы в бюджетной строке.*
- Контроль на актуальность указанной записи расходных обязательств. Если контроль не пройден, то система выводит сообщение об ошибке: *AZK-1642. Ошибка обработки документа (DOC): В графике оплаты указаны неактуальные расходные обязательства.* Контроль осуществляется только для выгружаемых документов.

- Контроль на заполненность полей **Счет УФК** и **Наименование УФК**, в том числе и на закладке . Если контроль не пройден, то система выдает сообщение о незаполненности данных полей.
- Контроль на актуальность записи расходных обязательств. Если контроль не пройден, то система выдает сообщение об ошибке: *AZK-1642. В графике оплаты указаны неактуальные расходные обязательства* . Контроль осуществляется только для выгружаемых документов.
- Если активен параметр **Предельно допустимая сумма для осуществления поставки товаров, выполнение работ, оказание услуг для нужд учреждений культуры** (пункт меню **Сервис**→**Параметры системы**, группа настроек **Документооборот**, подгруппа **Планирование**, режим **Общие**, закладка **Общие**), то осуществляется контроль, что сумма документа не превышает значение данного параметра системы. Если контроль не пройден, то система выводит сообщение об ошибке: *AZK-1248. Ошибка обработки документа (DOC): Превышена предельно допустимая сумма размещения для нужд учреждений культуры*.
- Если активен параметр **Позволять указывать в спецификации ЭД Заявка на закупку, Контракт, Договор, Счет, Заявка поставщика продукцию только из одной группы** (пункт меню **Сервис**→**Параметры системы**, группа настроек **Документооборот**), то осуществляется проверка, что все строки спецификации принадлежат относятся к одной группе. Если контроль не выполнен, то система останавливает обработку документа и выводит сообщение об ошибке: *AZK-1041. Ошибка обработки документа (DOC): спецификация не должна содержать строки из разных групп продукции*.
- Если параметр **Контроль планируемой даты заключения контракта/иного договора** (пункт меню **Сервис**→**Параметры системы**, группа настроек **Документооборот**) установлен в значение *Требовать заполнения*, то осуществляется контроль заполненности поля **Планируемая дата заключения**. Если контроль не пройден, то система останавливает обработку документа и выводит сообщение об ошибке: *AZK-2326. Поле «Планируемая дата заключения контракта» обязательно для заполнения*.
- Если ЭД «Договор» не содержит ЭД «Контракт» в цепочке родительских документов, то осуществляются следующие проверки:
 - Если активен системный параметр **Требовать заполнения идентификационного кода в закупках малого объема**, то осуществляется следующая проверка:
 - Если системный параметр **Размещение по идентификационному коду** установлен в значение *Контролировать* или *Предупреждать* и способ размещения отличен от *Единственный поставщик (исполнитель, подрядчик)*, то осуществляется проверка наличия в документе (лоте документа) идентификационного кода для каждого заказчика. Если контроль не выполнен:
 - и параметр **Размещение по идентификационному коду** установлен в значение *Контролировать*, то система останавливает обработку документа и выводит сообщение об ошибке: *AZK-1023. Заполните поле "(0)", AZK-1024. Заполните поле "(0)" в лотах "(1)"*.
 - и параметр **Размещение по идентификационному коду** установлен в значение *Предупреждать*, а системный параметр **Статус "Несоответствие плану"** находится в состоянии:
 - *Не пропускать* при размещении по идентификационному коду, то документ переходит со статуса:
 - «Отложен», «Новый» на:
 - статус «Несоответствие плану» по действию **Подписать и обработать/Обработать/Направить на контроль**, на закладку **Результат контроля** выводится диагноз несоответствия плану по идентификационному коду.
 - статус «Разработка документации» по действию **На разработку документации**, на закладку **Результат контроля** выводится диагноз.
 - «Разработка документации» на статус «Несоответствие плану» по действию **На согласование**, на закладку **Результат контроля** выводится диагноз.
 - «Несоответствие плану» на:
 - статус «Несоответствие плану» по действию **Проверить повторно**, на закладку **Результат контроля** помещается актуальный диагноз.
 - статус «Экспертиза» по действию **Игнорировать**, на закладке **Результат контроля** сохраняется диагноз. ЭД «Заявка на закупку» переходит на статус, в соответствии с

текущей схемой обработки.

- «Отказан» на статус «Несоответствие плану» по действию **Вернуть на согласование, Отменить отказ** на закладку **Результат контроля** выводится диагноз. Для ЭД «(Сводная Заявка на закупку)» проверка на соответствие плану должна проводиться, если заявка включена в решение.

на закладку **Результат контроля** выводится диагноз: отличным от *Не пропускать* при размещении по идентификационному коду, то система останавливает обработку документа и выводит сообщение об ошибке: *AZK-1023. Заполните поле "(0)", AZK-1024. Заполните поле "(0)" в лотах "(1)".*

- Если системный параметр **Размещение по идентификационному коду** установлен в значение *Контролировать* или *Предупреждать* и в документе указан идентификационный код, то осуществляется проверка данного кода в ЭД «План-график размещения заказчика». Если контроль не выполнен:
 - и параметр **Размещение по идентификационному коду** установлен в значение *Контролировать*, то система останавливает обработку документа и выводит сообщение об ошибке;
 - и параметр **Размещение по идентификационному коду** установлен в значение *Предупреждать*, а системный параметр **Статус "Несоответствие плану"** находится в состоянии:
 - *Не пропускать* при размещении по идентификационному коду, то документ переходит на статус:
 - «Отложен», «Новый» на:
 - статус «Несоответствие плану» по действию **Подписать и обработать/Обработать/Направить на контроль**, на закладку **Результат контроля** выводится диагноз несоответствия плану по идентификационному коду;
 - статус «Разработка документации» по действию **На разработку документации**, на закладку **Результат контроля** выводится диагноз.
 - «Разработка документации» на статус «Несоответствие плану» по действию **На согласование**, на закладку **Результат контроля** выводится диагноз.
 - «Несоответствие плану» на:
 - статус «Несоответствие плану» по действию **Проверить повторно**, на закладку **Результат контроля** вводится актуальный диагноз;
 - статус «Экспертиза» по действию **Игнорировать**, на закладке **Результат контроля** сохраняется диагноз. ЭД «Заявка на закупку» переходит на статус, в соответствии с текущей схемой обработки.
 - «Отказан» на статус «Несоответствие плану» по действию **Вернуть на согласование, Отменить отказ** на закладку **Результат контроля** выводится диагноз. Для ЭД «(Сводная Заявка на закупку)» проверка на соответствие плану должна проводиться, если заявка включена в решение.

на закладку **Результат контроля** выводится диагноз: отличным от *Не пропускать* при размещении по идентификационному коду, то система останавливает обработку документа и выводит сообщение об ошибке:

- для документа, не содержащего лоты: *AZK-1043. Не найден идентификационный код закупки №«значение номера» для заказчика в плане-графике размещения заказа за <год>.*
- для документа, содержащего лоты: *AZK-1044. Не найден идентификационный код закупки №«значение номера» для заказчика в плане-графике размещения заказа за <год>, в лоте <номер лота>.*
- Если системный параметр **Размещение по идентификационному коду** установлен в значение *Контролировать* или *Предупреждать*, и в документе указан идентификационный код, то осуществляется проверка содержания документа (лота документа) для заказчика на соответствие ЭД «План-графика размещения заказчика» по идентификационному коду:

- по общим атрибутам закупки:
- **Способа размещения.**
- Если в пункте меню **Сервис→Параметры системы**, группа настроек **Документооборот**, подгруппа **Планирование**, режим <Год>, закладка **Общие**, группа настроек **Осуществлять проверку** установлены соответствующие параметры контроля, то проверяются дополнительные атрибуты:
 - **Условия поставки.**
 - **Условия оплаты.**
 - **Даты объявления.**
 - **Даты публикации.**
 - **Организатора.**
 - **Потребность.**
 - **Размещение у СМП/СОНО.**
- по атрибутам спецификации:

Проверка по спецификации, строкам оплаты с учетом группировки этих строк:

 - наличие в документе (лоте документа) для заказчика всех строк спецификации ЭД «План-графика размещения заказчика», по атрибутам:
 - **Код группы.**
 - Если в пункте меню **Сервис→Параметры системы**, группа настроек **Документооборот**, подгруппа **Планирование**, режим <Год>, закладка **Общие**, группа настроек **Осуществлять проверку** установлены соответствующие параметры контроля, то проверяются дополнительные в связке с атрибутами:
 - **Код продукции.**
 - **Код ОКДП.**
 - **Ед. измерения.**
 - отсутствие в документе (лоте документа) для заказчика строк спецификации не указанных в ЭД «План-графика размещения заказчика»:
 - Проверка по строкам оплаты должна осуществляться с учетом типа строки. Если в документе указан источник финансирования с признаком *Бюджетный источник*, то проверяются только отмеченные коды классификации **КБК** (КВСП, КФСР, КЦСР, КВР, КОСГУ, Доп. ФК, Доп. ЭК, Доп. КР, Код цели, КВФО).
 - Если в документе указан источник финансирования с признаком *Внебюджетный источник*, то проверяется только код **КОСГУ**, если он отмечен в параметрах.
 - Если в документе указан источник финансирования с признаком *Средства бюджетных учреждений*, то проверяются только отмеченные коды классификации бюджетных/автономных учреждений (**Отраслевой код, Код субсидии, КОСГУ, КВФО**).
 - **Код группы.**
 - Если в пункте меню **Сервис→Параметры системы**, группа настроек **Документооборот**, подгруппа **Планирование**, режим <Год>, закладка **Общие**, группа настроек **Осуществлять проверку** установлены соответствующие параметры контроля, то проверяются дополнительные в связке с атрибутами:
 - **Код продукции.**
 - **Код ОКДП.**
 - **Ед. измерения.**
- по кварталу даты заключения, если в документе указан способ размещения из системного параметра **Контролировать квартал даты заключения для способов размещения** (пункт меню **Сервис→Параметры системы**, группа настроек **Документооборот**, подгруппа **Планирование**, режим <Год>). Т.е. дата заключения, указанная в документе (лоте документа), должна попадать

в квартал даты заключения, указанной в плане.

Если контроль не выполнен:

- и параметр **Размещение по идентификационному коду** установлен в значение *Контролировать*, то система останавливает обработку документа и выводит сообщение об ошибке;
- и параметр **Размещение по идентификационному коду** установлен в значение *Предупреждать*, а системный параметр **Статус "Несоответствие плану"** находится в состоянии:
 - *Не пропускать* при размещении по идентификационному коду, то документ переходит на статус:
 - «Отложен», «Новый» на:
 - статус «Несоответствие плану» по действию **Подписать и обработать/Обработать/Направить на контроль**, на закладку **Результат контроля** выводится диагноз несоответствия плану по идентификационному коду;
 - статус «Разработка документации» по действию **На разработку документации**, на закладку **Результат контроля** выводится диагноз.
 - «Разработка документации» на статус «Несоответствие плану» по действию **На согласование**, на закладку **Результат контроля** выводится диагноз.
 - «Несоответствие плану» на:
 - статус «Несоответствие плану» по действию **Проверить повторно**, на закладку **Результат контроля** выводится актуальный диагноз;
 - статус «Экспертиза» по действию **Игнорировать**, на закладке **Результат контроля** сохраняется диагноз. ЭД «Заявка на закупку» переходит на статус, в соответствии с текущей схемой обработки.
 - «Отказан» на статус «Несоответствие плану» по действию **Вернуть на согласование, Отменить отказ**, на закладку **Результат контроля** выводится диагноз. Для ЭД «(Сводная) Заявка на закупку» проверка на соответствие плану должна проводиться, если заявка включена в решение.

на закладку **Результат контроля** выводится диагноз: отличном от *Не пропускать* при размещении по идентификационному коду, то система останавливает обработку документа и выводит сообщение об ошибке: *AZK-1045. Для Идентификационного кода «<значение кода>» найдено несоответствие с планом-графиком по параметрам: <Наименование параметра которому не соответствует документ>, значение плана: <Значение>, где <Значение>*:

- *<набор атрибутов строки спецификации, которые есть в документе, но нет в ППРЗ>*, если в документе присутствуют строки продукции, отсутствующие в плане-графике;
- *<набор атрибутов строки спецификации, которые есть в ППРЗ, но нет в документе>*, если в документе отсутствуют строки продукции из плана-графика;
- *<набор атрибутов строки графика оплаты, которые есть в документе, но нет в ППРЗ>*, если в документе присутствуют строки графика оплаты, отсутствующие в плане-графике;
- *<набор атрибутов строки графика оплаты, которые есть в ППРЗ, но нет в документе>*, если в документе отсутствуют строки графика оплаты из плана-графика.
- Если активен системный параметр **Контролировать сумму размещения в закупках малого объема под идентификационному коду**, то осуществляется следующая проверка:
 - **Сумма обрабатываемого документа + сумма следующих документов**:
 - ЭД «Счет» на статусе: «Несоответствие», «Экспертиза», «Обработка завершена», «Отправлен», «Несоответствие плану», «Оплачен», «На возврат», «На завершение»;
 - последний в цепочке обработанный ЭД «Договор» (без контракта в цепочке родительских документов), кроме договоров на статусе: «Отложен», «Новый»;
 - последний в цепочке обработанный ЭД «Контракт» с признаком **Закупка осуществляется на основании ст. 55, ч.2, п.п.14.1 (DOCFLAGTYPE_ID = 89)**, кроме контрактов на статусах:

«Отложен», «Новый», «Отказан заказчиком», «Отказан поставщиком»,

у которых **Идентификационный код, Заказчик, Бюджет и Год даты заключения** совпадает с данными обрабатываемого документа не должна превышать сумму по тому же **Идентификационному коду, Заказчику, Бюджету и Году даты заключения** в ЭД «План-график размещения заказчика».

Если контроль не выполнен:

- и параметр **Размещение по идентификационному коду** установлен в значение *Контролировать*, то система останавливает обработку документа и выводит сообщение об ошибке;
- и параметр **Размещение по идентификационному коду** установлен в значение *Предупреждать*, а системный параметр **Статус "Несоответствие плану"** находится в состоянии:
 - *Не пропускать* при размещении по идентификационному коду, то документ переходит на статус:
 - «Отложен», «Новый» на:
 - статус «Несоответствие плану» по действию **Подписать и обработать/Обработать/Направить на контроль**, на закладку **Результат контроля** выводится диагноз несоответствия плану по идентификационному коду.
 - статус «Разработка документации» по действию **На разработку документации**, на закладку **Результат контроля** выводится диагноз.
 - «Разработка документации» на статус «Несоответствие плану» по действию **На согласование**, на закладку **Результат контроля** выводится диагноз.
 - «Несоответствие плану» на:
 - статус «Несоответствие плану» по действию **Проверить повторно**, на закладку **Результат контроля** выводится актуальный диагноз;
 - статус «Экспертиза» по действию **Игнорировать**, на закладке **Результат контроля** сохраняется диагноз. ЭД «Заявка на закупку» переходит на статус, в соответствии с текущей схемой обработки.
 - «Отказан» на статус «Несоответствие плану» по действию **Вернуть на согласование, Отменить отказ**, на закладку **Результат контроля** выводится диагноз. Для ЭД «(Сводная) Заявка на закупку» проверка на соответствие плану должна проводиться, если заявка включена в решение.

на закладку **Результат контроля** выводится диагноз: отличным от *Не пропускать* при размещении по идентификационному коду, то система останавливает обработку документа и выводит сообщение об ошибке: *AZK-1049. Общая сумма размещения по всем документам для идентификационного кода (0) не должна превышать (1)*, где:

- 0 – значение идентификационного кода;
 - 1 – общая сумма по идентификационному коду в ЭД «План-график размещения заказчика».
- Если активен системный параметр **Требовать заполнения продукции из справочника** (пункт меню **Сервис→Параметры системы**, группа настроек **Документооборот**), то осуществляется проверка кода продукции: если в справочнике, для выбранной группы, есть хотя бы одна продукция, то код продукции должен быть указан из справочника. Если в справочнике для выбранной группы продукции отсутствуют записи о продукции, то система разрешает сохранять позицию без кода продукции, в противном случае останавливает обработку документа и выводит сообщение об ошибке: *AZK-519: Ошибка обработки документа (DOC): для групп продукции <перечислить коды через запятую> должна быть указана конечная продукция из справочника.*

В зависимости от результата выполнения контролей ЭД «Договор» переходит в один из статусов: «Несоответствие плану», «Несоответствие», «Экспертиза РБС» или «Экспертиза». При успешном прохождении контроля ЭД «Договор» переходит на статус «Экспертиза РБС» или «Экспертиза».

Если системный параметр **Пропускать статус "Несоответствие плану"** не активирован, то в случае непрохождения контроля на соответствие плану размещения ЭД «Договор» перейдет на статус

«Несоответствие плану». Если контроль на соответствие плану размещения пройден или не осуществляется, то выполняется второй контроль на соответствие цен (для договоров без документо-основания). При непрохождении контроля на соответствие цен ЭД «Договор» перейдет на статус «Несоответствие». Если контроль на соответствие цен пройден или не осуществляется, то ЭД «Договор» переходит на статус «Экспертиза» или «Экспертиза РБС».

ЭД «Договор» переходит на статус «Экспертиза РБС», если в системных параметрах установлен параметр **Проведение экспертизы договоров распорядителем бюджетных средств** (пункт меню **Сервис**→**Параметры системы**, группа настроек **Документооборот**, подгруппа **Контракт**, подраздел **Договор**), то при выполнении действия **Подписать/Направить на контроль** пользователем для организации которого существует вышестоящая организация с ролью *Распорядитель*. Если параметр **Проведение экспертизы договоров распорядителем бюджетных средств** выключен, то при выполнении действия **Подписать/Направить на контроль** договор переходит на статус «Экспертиза». При переходе на статусы «Экспертиза» или «Экспертиза РБС» формируется проводка по плану размещения на статусе «Проведена».

Со статуса «Экспертиза РБС» на статус «Экспертиза» ЭД «Договор» переходит при выполнении действия **Согласовать**.

- **Направить на контроль** – действие выполняется, если для пользователя не настроена функциональная роль, предназначенная для работы с ЭП. При выполнении действия выполняются контроли, аналогичные контролям, которые выполняются при выполнении действия **Подписать**.
- **Удалить** – документ удаляется из системы и не подлежит дальнейшей обработке.
- **Подписать** – при выполнении действия осуществляется подписание документа и его вложений ЭП. Документ остается на статусе «Отложен».

3.3.2.2. ЭД «Договор» на статусе «Несоответствие плану»

Над ЭД «Договор» на статусе «Несоответствие плану» можно выполнить следующие действия:

- **Проверить повторно** – при выполнении действия осуществляется повторный контроль на соответствие документа плану размещения заказа. В случае непрохождения контроля ЭД «Договор» остается на статусе «Несоответствие плану». При успешном прохождении контроля ЭД «Договор» переходит на статус «Экспертиза».
- **Игнорировать** – действие выполняется, если необходимо проигнорировать несоответствие ЭД «Договор» плану размещения. В результате ЭД «Договор» переходит на статус «Экспертиза».
- **Отказать** – при выполнении действия на экране появится *Редактор примечаний*.

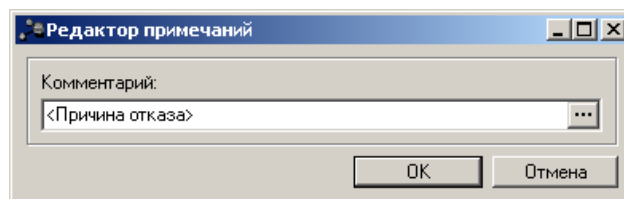


Рис. 25. Редактор примечаний

В поле **Комментарий** вносится причина отказа. Если в параметрах системы активен параметр **Причина отказа только из справочника** (пункт меню **Сервис**→**Параметры системы**, группа настроек **Документооборот**), то значение поля выбирается из справочника *Причины отказа*. Если параметр не активен, то система позволяет вносить любое значение не из справочника.

После внесения данных нажмите кнопку **ОК**.

При выполнении действия ЭД «Договор» переходит на статус «Отказан». Причина отказа документа указывается в поле **Примечание** на закладке **Общая информация**.

- **Отложить** – при выполнении действия документ возвращается на статус «Отложен» и становится

доступным для редактирования. Проводка по плану размещения удаляется.

3.3.2.3. ЭД «Договор» на статусе «Несоответствие»

Над ЭД «Договор» на статусе «Несоответствие» можно выполнить следующие действия:

- **Согласовать** – при выполнении действия, если настроена связь с системой «АЦК-Финансы», то документ отправляется в СКИБ и переходит на статус «Отправлен». Если документ не выгружается в СКИБ, то он переходит на статус «Согласован».

При выполнении действия осуществляются следующие контроли:

- Запись в справочнике *Организации* о заказчике должна обладать внешним ключом. Если контроль не выполнен, то система останавливает обработку документа и выводит сообщение об ошибке: *AZK-1005. Контроль наличия внешнего ключа у заказчика контракта.*
- Запись в справочнике *Организации* о получателе, указанном в графике оплаты, должна обладать внешним ключом. Если контроль не выполнен, то система останавливает обработку документа и выводит сообщение об ошибке: *AZK-1007. Контроль наличия внешнего ключа у получателя в графике оплаты контракта.*
- Если документ выгружается в СКИБ, то проверяется, что в цепочке родительских ЭД «Договор» есть наличие договора с признаком **Выгружен в АЦК-Бюджетный учет**. Если такой документ найден, то система выводит сообщение об ошибке: *AZK-1677. Ошибка обработки документа (DOC): нельзя выгрузить документ в СКИБ, т.к. родительский документ был выгружен в АЦК-Бюджетный учет.*

При успешном прохождении контролей ЭД «Договор» автоматически переходит на статус «Принят». Принятый договор может быть зарегистрирован либо отказан.

Примечание. В системе «АЦК-Госзаказ»/«АЦК-Муниципальный заказ» предусмотрена возможность обработки документов на статусе «Отправлен», если прервана связь с системой «АЦК-Финансы». Подробное описание выполнения действий над документом см. [ЭД «Договор» на статусе «Согласован»](#)⁴⁸.

- **Отказать** – при выполнении действия на экране появится *Редактор примечаний*.

В поле **Комментарий** вносится причина отказа. Если в параметрах системы активен параметр **Причина отказа только из справочника** (пункт меню **Сервис**→**Параметры системы**, группа настроек **Документооборот**), то значение поля выбирается из справочника *Причины отказа*. Если параметр не активен, то система позволяет вносить любое значение не из справочника.

После внесения данных нажмите кнопку **ОК**.

В результате выполнения действия ЭД «Договор» переходит на статус «Отказан»/«Отказан ФО». Причина отказа документа указывается в поле **Примечание** на закладке **Общая информация**.

- **Отложить** – при выполнении действия ЭД «Договор» возвращается на статус «Отложен» и становится доступно для редактирования. Проводка по плану размещения удаляется.
- **Выгрузить в БУ** – при выполнении действия документ отправляется систему «АЦК-Бюджетный учет» и переходит на статус «Отправлен». Если активирован признак **Не экспортировать в СКИБ, систему бухгалтерского учета** или сумма договора равна нулю, то документ не выгружается в систему «АЦК-Бюджетный учет» и переходит на статус «Исполнение».

При выполнении действия осуществляются следующие контроли:

- Проверяется, что в цепочке родительских ЭД «Договор» есть наличие договора с признаком **Выгружен в СКИБ**. Если такой документ найден, то система выводит сообщение об ошибке: *AZK-1678. Ошибка обработки документа (DOC): нельзя выгрузить документ в АЦК-Бюджетный учет, т.к. родительский документ был выгружен в СКИБ.*
- **Выгрузить в БУ (Подписать)** – аналогично действию **Согласовать**, но перед выполнением действия необходимо наложить ЭП.

3.3.2.4. ЭД «Договор» на статусе «Экспертиза»

Если настроена совместная работа систем «АЦК-Госзаказ»/«АЦК-Муниципальный заказ» и «АЦК-Финансы», то над ЭД «Договор» на статусе «Экспертиза» доступны следующие действия:

- **Отказать** – на экране появится *Редактор примечаний*.

В поле **Комментарий** вносится причина отказа. Если в параметрах системы активен параметр **Причина отказа только из справочника** (пункт меню **Сервис**→**Параметры системы**, группа настроек **Документооборот**), то значение поля выбирается из справочника *Причины отказа*. Если параметр не активен, то система позволяет вносить любое значение не из справочника.

После внесения данных нажмите кнопку **ОК**.

В результате ЭД «Договор» переходит на статус «Отказан». Если у ЭД «Договор» существует родительский договор, то автоматически создается ЭД «Договор» на статусе «Новый».

- **Согласовать** – при выполнении действия, если настроена связь с системой «АЦК-Финансы», то документ отправляется в СКИБ и переходит на статус «Отправлен». Если документ не выгружается в СКИБ, то он переходит на статус «Согласован».

При выполнении действия осуществляются следующие контроли:

- Если активирована связка со СКИБ, то при попытке формирования сообщения в СКИБ должно быть заполнено поле **Внешний ключ** для отраслевого кода, в противном случае система выводит сообщение об ошибке: *AZK-1032. Ошибка обработки документа (DOC): не найден внешний ключ отраслевого кода <значение кода>*.
- Если активирована связка со СКИБ, то при попытке формирования сообщения в СКИБ должно быть заполнено поле **Внешний ключ** для субсидии, в противном случае система выводит сообщение об ошибке: *AZK-1033. Ошибка обработки документа (DOC): не найден внешний ключ кода субсидии <значение кода>*.
- Запись в справочнике *Организации* о заказчике должна обладать внешним ключом. Если контроль не выполнен, то система останавливает обработку документа и выводит сообщение об ошибке: *AZK-1005. Контроль наличия внешнего ключа у заказчика контракта*.
- Запись в справочнике *Организации* о получателе, указанном в графике оплаты, должна обладать внешним ключом. Если контроль не выполнен, то система останавливает обработку документа и выводит сообщение об ошибке: *AZK-1007. Контроль наличия внешнего ключа у получателя в графике оплаты контракта*.
- Если документ выгружается в СКИБ, то проверяется, что в цепочке родительских ЭД «Договор» есть наличие договора с признаком **Выгружен в АЦК-Бюджетный учет**. Если такой документ найден, то система выводит сообщение об ошибке: *AZK-1677. Ошибка обработки документа (DOC): нельзя выгрузить документ в СКИБ, т.к. родительский документ был выгружен в АЦК-Бюджетный учет*.
- **Согласовать (Подписать)** – аналогично действию **Согласовать**, но перед выполнением действия необходимо наложить ЭП.
- **Отложить** – при выполнении действия ЭД «Договор» возвращается на статус «Отложен» и становится доступным для редактирования. Проводка по плану размещения удаляется.

Если настроена совместная работа систем «АЦК-Госзаказ»/«АЦК-Муниципальный заказ» и «Бюджетный учет», то над ЭД «Договор» на статусе «Экспертиза» доступны следующие действия:

- **Согласовать** – при выполнении действия, если настроена связь с системой «АЦК-Финансы», то документ отправляется в СКИБ и переходит на статус «Отправлен». Если документ не выгружается в СКИБ, то он переходит на статус «Согласован».

При выполнении действия осуществляются следующие контроли:

- Если активирована связка со СКИБ, то при попытке формирования сообщения в СКИБ должно быть заполнено поле **Внешний ключ** для отраслевого кода, в противном случае система выводит сообщение об ошибке: *AZK-1032. Ошибка обработки документа (DOC): не найден внешний ключ отраслевого кода <значение кода>*.
- Если активирована связка со СКИБ, то при попытке формирования сообщения в СКИБ должно быть

заполнено поле **Внешний ключ** для субсидии, в противном случае система выводит сообщение об ошибке: *AZK-1033. Ошибка обработки документа (DOC): не найден внешний ключ кода субсидии <значение кода>*.

- Запись в справочнике *Организации* о заказчике должна обладать внешним ключом. Если контроль не выполнен, то система останавливает обработку документа и выводит сообщение об ошибке: *AZK-1005. Контроль наличия внешнего ключа у заказчика контракта*.
- Запись в справочнике *Организации* о получателе, указанном в графике оплаты, должна обладать внешним ключом. Если контроль не выполнен, то система останавливает обработку документа и выводит сообщение об ошибке: *AZK-1007. Контроль наличия внешнего ключа у получателя в графике оплаты контракта*.
- **Согласовать (Подписать)** – аналогично действию **Согласовать**, но перед выполнением действия необходимо наложить ЭП.
- **Выгрузить в БУ** – при выполнении действия документ отправляется систему «АЦК-Бюджетный учет» и переходит на статус «Отправлен». Если активирован признак **Не экспортировать в СКИБ, систему бухгалтерского учета** или сумма договора равна нулю, то документ не выгружается в систему «АЦК-Бюджетный учет» и переходит на статус «Исполнение».

При выполнении действия осуществляются следующие контроли:

- Проверяется, что в цепочке родительских ЭД «Договор» есть наличие договора с признаком **Выгружен в СКИБ**. Если такой документ найден, то система выводит сообщение об ошибке: *AZK-1678. Ошибка обработки документа (DOC): нельзя выгрузить документ в АЦК-Бюджетный учет, т.к. родительский документ был выгружен в СКИБ*.
- **Выгрузить в БУ (Подписать)** – аналогично действию **Согласовать**, но перед выполнением действия необходимо наложить ЭП.
- **Отказать** – на экране появится **Редактор примечаний**.

В поле **Комментарий** вносится причина отказа. Если в параметрах системы активен параметр **Причина отказа только из справочника** (пункт меню **Сервис→Параметры системы**, группа настроек **Документооборот**), то значение поля выбирается из справочника *Причины отказа*. Если параметр не активен, то система позволяет вносить любое значение не из справочника.

После внесения данных нажмите кнопку **ОК**.

В результате ЭД «Договор» переходит на статус «Отказан». Если у ЭД «Договор» существует родительский договор, то автоматически создается ЭД «Договор» на статусе «Новый».

- **Отложить** – при выполнении действия ЭД «Договор» возвращается на статус «Отложен» и становится доступным для редактирования. Проводка по плану размещения удаляется.

Если настроена совместная работа систем «АЦК-Госзаказ»/«АЦК-Муниципальный заказ», «Бюджетный учет» и «АЦК-Финансы», то над ЭД «Договор» на статусе «Экспертиза» доступны следующие действия:

3.3.2.5. ЭД «Договор» на статусе «Экспертиза РБС»

Над ЭД «Договор» на статусе «Экспертиза РБС» можно выполнить следующие действия:

- **Согласовать** – при выполнении действия ЭД «Договор» переходит на статус «Экспертиза».
- **Отказать** – на экране появится **Редактор примечаний**.

В поле **Комментарий** вносится причина отказа. Если в параметрах системы активен параметр **Причина отказа только из справочника** (пункт меню **Сервис→Параметры системы**, группа настроек **Документооборот**), то значение поля выбирается из справочника *Причины отказа*. Если параметр не активен, то система позволяет вносить любое значение не из справочника.

После внесения данных нажмите кнопку **ОК**.

В результате ЭД «Договор» переходит на статус «Отказан РБС».

- **Отложить** – ЭД «Договор» возвращается на статус «Отложен» и становится доступным для

редактирования. Проводка по плану размещения удаляется.

3.3.2.6. ЭД «Договор» на статусе «Согласован»

ЭД «Договор» переходит на статус «Согласован», если связь с АЦК-Финансы отключена или документ не должен выгружаться в АЦК-Финансы.

Над ЭД «Договор» на статусе «Согласован» можно выполнить следующие действия:

- **В исполнение** – при выполнении действия ЭД «Договор» переходит на статус «Исполнение». Закладка **История оплаты** становится доступной для заполнения.
- **Отказать** – действие доступно только при выключенной связке с системой «АЦК-Финансы». При выполнении действия на экране появится **Редактор примечаний**.

В поле **Комментарий** вносится причина отказа. Если в параметрах системы активен параметр **Причина отказа только из справочника** (пункт меню **Сервис**→**Параметры системы**, группа настроек **Документооборот**), то значение поля выбирается из справочника **Причины отказа**. Если параметр не активен, то система позволяет вносить любое значение не из справочника.

После внесения данных нажмите кнопку **ОК**.

В результате ЭД «Договор» переходит на статус «Отказан ФО». Если у ЭД «Договор» существует родительский договор, то автоматически создается ЭД «Договор» на статусе «Новый».

- Если для ЭД «Договор» существует родительский документ на статусе «Перерегистрация», то он переходит на статус «Перерегистрирован» в момент перехода дочернего ЭД «Договор» на статус «Исполнение».

3.3.2.7. ЭД «Договор» на статусе «Отказан»

Над ЭД «Договор» на статусе «Отказан» можно выполнить следующие действия:

- **Отменить отказ** – при выполнении действия ЭД «Договор» выполняются следующие проверки:
 - Если системный параметр **Размещение по идентификационному коду** установлен в значение *Контролировать* или *Предупреждать* и в документе указан идентификационный код, то осуществляется проверка данного кода в ЭД «План-график размещения заказчика». Если контроль не выполнен:
 - и параметр **Размещение по идентификационному коду** установлен в значение *Контролировать*, то система останавливает обработку документа и выводит сообщение об ошибке;
 - и параметр **Размещение по идентификационному коду** установлен в значение *Предупреждать*, а системный параметр **Статус "Несоответствие плану"** находится в состоянии:
 - *Не пропускать* при размещении по идентификационному коду, то документ переходит на статус:
 - «Отложен», «Новый» на:
 - статус «Несоответствие плану» по действию **Подписать и обработать/Обработать/Направить на контроль**, на закладку **Результат контроля** выводится диагноз несоответствия плану по идентификационному коду;
 - статус «Разработка документации» по действию **На разработку документации**, на закладку **Результат контроля** выводится диагноз.
 - «Разработка документации» на статус «Несоответствие плану» по действию **На согласование**, на закладку **Результат контроля** выводится диагноз.
 - «Несоответствие плану» на:
 - статус «Несоответствие плану» по действию **Проверить повторно**, на закладку **Результат контроля** выводится актуальный диагноз;

- статус «*Экспертиза*» по действию **Игнорировать**, на закладке **Результат контроля** сохраняется диагноз. ЭД «Заявка на закупку» переходит на статус, в соответствии с текущей схемой обработки.
- «*Отказан*» на статус «*Несоответствие плану*» по действию **Вернуть на согласование**, **Отменить отказ**, на закладку **Результат контроля** выводится диагноз. Для ЭД «(Сводная) Заявка на закупку» проверка на соответствие плану проводится, если заявка включена в решение.

на закладку **Результат контроля** выводится диагноз: отличном от *Не пропускать* при размещении по идентификационному коду, то система останавливает обработку документа и выводит сообщение об ошибке:

- для документа, не содержащего лоты: *AZK-1043. Не найден идентификационный код закупки №«<значение номера>» для заказчика в плане-графике размещения заказа за <год>.*
 - для документа, содержащего лоты: *AZK-1044. Не найден идентификационный код закупки №«<значение номера>» для заказчика в плане-графике размещения заказа за <год>, в лоте <номер лота>.*
 - Если системный параметр **Размещение по идентификационному коду** установлен в значение *Контролировать* или *Предупреждать* и в документе указан идентификационный код, то осуществляется проверка содержания документа (лота документа) для заказчика на соответствие ЭД «План-графика размещения заказчика» по идентификационному коду:
 - по общим атрибутам закупки:
 - **Способа размещения.**
 - Если в пункте меню **Сервис**→**Параметры системы**, группа настроек **Документооборот**, подгруппа **Планирование**, режим <Год>, закладка **Общие**, группа настроек **Осуществлять проверку** установлены соответствующие параметры контроля, то проверяются дополнительные атрибуты:
 - **Условия поставки.**
 - **Условия оплаты.**
 - **Даты объявления.**
 - **Даты публикации.**
 - **Организатора.**
 - **Потребность.**
 - **Размещение у СМП/СОНО.**
 - по атрибутам спецификации:
- Проверка по спецификации, строкам оплаты с учетом группировки этих строк:
- наличие в документе (лоте документа) для заказчика всех строк спецификации ЭД «План-графика размещения заказчика», по атрибутам:
 - **Код группы.**
 - Если в пункте меню **Сервис**→**Параметры системы**, группа настроек **Документооборот**, подгруппа **Планирование**, режим <Год>, закладка **Общие**, группа настроек **Осуществлять проверку** установлены соответствующие параметры контроля, то проверяются дополнительные в связке с атрибутами:
 - **Код продукции.**
 - **Код ОКДП.**
 - **Ед. измерения.**
 - отсутствие в документе (лоте документа) для заказчика строк спецификации не указанных в ЭД «План-графика размещения заказчика»:
 - Проверка по строкам оплаты должна осуществляться с учетом типа строки. Если в документе указан источник финансирования с признаком *Бюджетный источник*, то проверяются только отмеченные коды классификации **КБК** (КВСР, КФСР, КЦСР, КВР, КОСГУ, Доп. ФК, Доп. ЭК, Доп. КР, Код цели, КВФО).
 - Если в документе указан источник финансирования с признаком *Внебюджетный источник*,

то проверяется только код **КОСГУ**, если он отмечен в параметрах.

- Если в документе указан источник финансирования с признаком *Средства бюджетных учреждений*, то проверяются только отмеченные коды классификации бюджетных/автономных учреждений (**Отраслевой код, Код субсидии, КОСГУ, КВФО**).
- **Код группы.**
- Если в пункт меню **Сервис**→**Параметры системы**, группа настроек **Документооборот**, подгруппа **Планирование**, режим <Год>, закладка **Общие**, группа настроек **Осуществлять проверку** установлены соответствующие параметры контроля, то проверяются дополнительные в связке с атрибутами:
 - **Код продукции.**
 - **Код ОКДП.**
 - **Ед. измерения.**
- по кварталу даты заключения, если в документе указан способ размещения из системного параметра **Контролировать квартал даты заключения для способов размещения** (пункт меню **Сервис**→**Параметры системы**, группа настроек **Документооборот**, подгруппа **Планирование**, режим <Год>). Т. е. дата заключения, указанная в документе (лоте документа), должна попадать в квартал даты заключения, указанной в плане.

Если контроль не выполнен:

- и параметр **Размещение по идентификационному коду** установлен в значение *Контролировать*, то система останавливает обработку документа и выводит сообщение об ошибке;
- и параметр **Размещение по идентификационному коду** установлен в значение *Предупреждать*, а системный параметр **Статус "Несоответствие плану"** находится в состоянии:
 - *Не пропускать* при размещении по идентификационному коду, то документ переходит на статус:
 - «Отложен», «Новый» на:
 - статус «Несоответствие плану» по действию **Подписать и обработать/Обработать/Направить на контроль**, на закладку **Результат контроля** выводится диагноз несоответствия плану по идентификационному коду;
 - статус «Разработка документации» по действию **На разработку документации**, на закладку **Результат контроля** выводится диагноз.
 - «Разработка документации» на статус «Несоответствие плану» по действию **На согласование**, на закладку **Результат контроля** выводится диагноз.
 - «Несоответствие плану» на:
 - статус «Несоответствие плану» по действию **Проверить повторно**, на закладку **Результат контроля** выводится актуальный диагноз;
 - статус «Экспертиза» по действию **Игнорировать**, на закладке **Результат контроля** сохраняется диагноз. ЭД «Заявка на закупку» переходит на статус, в соответствии с текущей схемой обработки.
 - «Отказан» на статус «Несоответствие плану» по действию **Вернуть на согласование, Отменить отказ**, на закладку **Результат контроля** выводится диагноз. Для ЭД «(Сводная) Заявка на закупку» проверка на соответствие плану проводится, если заявка включена в решение.

на закладку **Результат контроля** выводится диагноз: отличным от *Не пропускать* при размещении по идентификационному коду, то система останавливает обработку документа и выводит сообщение об ошибке: *AZK-1045. Для Идентификационного кода «<значение кода>» найдено несоответствие с планом-графиком по параметрам: <Наименование параметра которому не соответствует документ>, значение плана: <Значение>, где <Значение>*:

- <набор атрибутов строки спецификации, которые есть в документе, но нет в ППРЗ>, если в документе присутствуют строки продукции, отсутствующие в плане-графике;
- <набор атрибутов строки спецификации, которые есть в ППРЗ, но нет в документе>, если в документе отсутствуют строки продукции из плана-графика;
- <набор атрибутов строки графика оплаты, которые есть в документе, но нет в ППРЗ>, если в

документе присутствуют строки графика оплаты, отсутствующие в плане-графике;

- <набор атрибутов строки графика оплаты, которые есть в ППРЗ, но нет в документе>, если в документе отсутствуют строки графика оплаты из плана-графика.
- Если активен системный параметр **Контролировать сумму размещения в закупках малого объема под идентификационным коду**, то осуществляется следующая проверка:

- **Сумма обрабатываемого документа + Сумма следующих документов:**

- ЭД «Счет» на статусе: «Несоответствие», «Экспертиза», «Обработка завершена», «Отправлен», «Несоответствие плану», «Оплачен», «На возврат», «На завершение»;
- последний в цепочке обработанный ЭД «Договор» (без контракта в цепочке родительских документов), кроме договоров на статусе: «Отложен», «Новый»;
- последний в цепочке обработанный ЭД «Контракт» с признаком **Закупка осуществляется на основании ст. 55, ч.2, п.п.14.1 (DOCFLAGTYPE_ID = 89)**, кроме контрактов на статусах: «Отложен», «Новый», «Отказан заказчиком», «Отказан поставщиком».

у которых **Идентификационный код, Заказчик, Бюджет и Год даты заключения** совпадает с данными обрабатываемого документа, не должна превышать сумму по тому же **Идентификационному коду, Заказчику, Бюджету и Году даты заключения** в ЭД «План-график размещения заказчика».

Если контроль не выполнен:

- и параметр **Размещение по идентификационному коду** установлен в значение *Контролировать*, то система останавливает обработку документа и выводит сообщение об ошибке;
- и параметр **Размещение по идентификационному коду** установлен в значение *Предупреждать*, а системный параметр **Статус "Несоответствие плану"** находится в состоянии:

- *Не пропускать* при размещении по идентификационному коду, то документ переходит на статус:
 - «Отложен», «Новый» на:
 - статус «Несоответствие плану» по действию **Подписать и обработать/Обработать/Направить на контроль**, на закладку **Результат контроля** выводится диагноз несоответствия плану по идентификационному коду;
 - статус «Разработка документации» по действию **На разработку документации**, на закладку **Результат контроля** выводится диагноз.
 - «Разработка документации» на статус «Несоответствие плану» по действию **На согласование**, на закладку **Результат контроля** выводится диагноз.
 - «Несоответствие плану» на:
 - статус «Несоответствие плану» по действию **Проверить повторно**, на закладку **Результат контроля** выводится актуальный диагноз;
 - статус «Экспертиза» по действию **Игнорировать**, на закладке **Результат контроля** сохраняется диагноз. ЭД «Заявка на закупку» переходит на статус, в соответствии с текущей схемой обработки.
 - «Отказан» на статус «Несоответствие плану» по действию **Вернуть на согласование, Отменить отказ**, на закладку **Результат контроля** выводится диагноз. Для ЭД «(Сводная) Заявка на закупку» проверка на соответствие плану проводится, если заявка включена в решение.

на закладку **Результат контроля** выводится диагноз: отличном от *Не пропускать* при размещении по идентификационному коду, то система останавливает обработку документа и выводит сообщение об ошибке: *AZK-1049. Общая сумма размещения по всем документам для идентификационного кода (0) не должна превышать (1)*, где:

- 0 – значение идентификационного кода;
 - 1 – общая сумма по идентификационному коду в ЭД «План-график размещения заказчика».
- **Создать договор** – при выполнении действия на основании отказанного документа формируется ЭД «Договор» на статусе «Новый».

3.3.2.8. ЭД «Договор» на статусе «Отказан ФО»

Над ЭД «Договор» на статусе «Отказан ФО» можно выполнить следующие действия:

- **Отменить отказ** – при выполнении действия ЭД «Договор» возвращается на статус «Отложен» или «Новый» и становится доступным для редактирования.

Если для ЭД «Договор» существует порожденный документ на статусе выше статуса «Отложен», то он переходит на статус «Отложен».

Если для ЭД «Договор» существует порожденный документ на статусе ниже статуса «Отложен» или порожденный документ не существует, то он переходит на статус «Новый».

Сообщение об отмене отказа документа отправляется в систему «АЦК-Финансы». При получении сообщения ЭД «Договор» удаляется из системы «АЦК-Финансы».

- **Создать новый** – на основании документа формируется ЭД «Договор» на статусе «Новый». При выполнении действия осуществляется контроль на наличие уже существующего ЭД «Договор» на статусе «Новый». Если в системе существует уже сформированный ЭД «Договор» на статусе «Новый», то на экране появляется сообщение: *AZK-1207. (DOC): существует порожденный договор.*

3.3.2.9. ЭД «Договор» на статусе «Отказан РБС»

Над ЭД «Договор» на статусе «Отказан РБС» можно выполнить следующие действия:

- **Отменить отказ** – при выполнении действия ЭД «Договор» возвращается на статус «Отложен» и становится доступным для редактирования.
- **Создать новый** – на основании документа формируется ЭД «Договор» на статусе «Новый».

3.3.2.10. ЭД «Договор» на статусе «Отправлен»

В системе «АЦК-Госзаказ»/«АЦК-Муниципальный заказ» предусмотрена возможность выполнения действий над ЭД «Договор» на статусе «Отправлен», если была прервана связь с системой «АЦК-Финансы».

Над ЭД «Договор» на статусе «Отправлен» можно выполнить следующие действия:

- **Перевести в исполнение** – при выполнении действия ЭД «Договор» переходит на статус «Исполнение». Закладка История оплаты становится доступной для заполнения.
- **Отказать** – при выполнении действия на экране появится **Редактор примечаний**.

В поле **Комментарий** вносится причина отказа. Если в параметрах системы активен параметр **Причина отказа только из справочника** (пункт меню **Сервис**→**Параметры системы**, группа настроек **Документооборот**), то значение поля выбирается из справочника **Причины отказа**. Если параметр не активен, то система позволяет вносить любое значение не из справочника.

После внесения данных нажмите кнопку **ОК**.

В результате ЭД «Договор» переходит на статус «Отказан ФО».

Над ЭД «Договор» на статусе «Отправлен» можно выполнить действие **Отменить отказ**. При отмене отказа документ возвращается на статус «Отложен» и становится доступным для редактирования.

- **Вернуть** – при выполнении действия ЭД «Договор» переходит на статус «На возврат». Сообщение о возврате документа отправляется в систему «АЦК-Финансы», при получении сообщения ЭД «Договор» удаляется. Сообщение об удалении документа из системы «АЦК-Финансы» отправляется в систему «АЦК-Госзаказ»/«АЦК-Муниципальный заказ», при получении сообщения ЭД «Договор» возвращается на один из статусов: «Несоответствие», «Несоответствие плану» или «Экспертиза».

Если контроль на соответствие нормативным ценам пройден, то ЭД «Договор» со статуса «Согласован»

перейдет на статус «*Экспертиза*». Если договор перешел со статуса «*Экспертиза*» на статус «*Согласован*» не пройдя контроль на соответствие цен, то при выполнении действия **Вернуть** договор перейдет на статус «*Несоответствие*».

3.3.2.11. ЭД «Договор» на статусе «Исполнение»

Над ЭД «Договор» на статусе «*Исполнение*» можно выполнить следующие действия:

- **Завершить обработку** – при выполнении действия осуществляются следующие виды контроля:
 - Если в параметрах системы установлен параметр **Контролировать сумму оплаты** (Сервис-Параметры системы, раздел Документооборот-Контракт-Договор), то при выполнении действия осуществляется контроль соответствие суммы, на которую заключен договор, сумме, оплаченной по договору (указывается в поле Оплачено).
 - Если в параметрах системы установлен параметр **Контролировать сумму фактов поставок** (пункт меню **Сервис**→**Параметры системы**, группа настроек **Документооборот**, подгруппа **Контракт, Договор**), то при выполнении действия осуществляется контроль соответствие суммы, на которую заключен договор, сумме ЭД «Факт поставки», сформированных на его основании.

При успешном прохождении контроля ЭД «Договор» переходит на статус «*Обработка завершена*».

Если настроена совместная работа систем «АЦК-Госзаказ»/«АЦК-Муниципальный заказ» и «АЦК-Финансы», то сообщение о завершении обработки документа отправляется в систему «АЦК-Финансы». При получении сообщения в системе «АЦК-Финансы» завершается обработка ЭД «Договор».

Над ЭД «Договор» на статусе «*Обработка завершена*» можно выполнить действие **Вернуть**. В результате документ возвращается на статус «*Исполнение*».

Если настроена совместная работа систем «АЦК-Госзаказ»/«АЦК-Муниципальный заказ» и «АЦК-Финансы», то сообщение о возврате ЭД «Договор» в исполнение отправляется в систему «АЦК-Финансы». При получении сообщения документ возвращается на статус «*Зарегистрирован*».

- **Перерегистрировать** – при выполнении действия документ переходит на статус «*Перерегистрация*» и становится доступным только для просмотра. На основании перерегистрированного документа формируется ЭД «Договор» на статусе «*Новый*». При переходе сформированного документа на статус «*Исполнение*» перерегистрированный ЭД «Договор» переходит на статус «*Перерегистрирован*». ЭД «Договор» на статусе «*Перерегистрирован*» доступен только для просмотра.

Для отмены перерегистрации документа необходимо удалить сформированный на его основании ЭД «Договор».

Если настроена совместная работа систем «АЦК-Госзаказ»/«АЦК-Муниципальный заказ» и «АЦК-Финансы», то сформированный ЭД «Договор» отправляется в систему «АЦК-Финансы». При получении сообщения об отправке нового документа перерегистрированный ЭД «Договор» переходит на статус «*Перерегистрация*». Документ, сформированный на основании перерегистрированного ЭД «Договор», в системе «АЦК-Финансы» проходит контроль на непревышение суммы документа над суммами ассигнований и лимитов по бюджетным строкам. В случае успешного прохождения контроля документ переходит на статус «*Принят*», а перерегистрированный ЭД «Договор» на статус «*Архив*».

Принятый документ можно зарегистрировать или отказать.

В случае регистрации в системе «АЦК-Финансы» документ переходит на статус «*Зарегистрирован*». Сообщение о его регистрации отправляется в систему «АЦК-Госзаказ»/«АЦК-Муниципальный заказ». При получении сообщения документ переходит на статус «*Исполнение*», а перерегистрированный ЭД «Договор» на статус «*Перерегистрирован*».

При отказе документа в системе «АЦК-Финансы» он получает статус «*Отказан*». Сообщение об отказе документа отправляется в систему «АЦК-Госзаказ»/«АЦК-Муниципальный заказ». При получении сообщения документ переходит на статус «*Отказан ФО*», а перерегистрированный ЭД «Договор» остается на статусе «*Перерегистрация*».

- **Расторгнуть** – при выполнении действия на экране появится **Редактор примечаний**.

В поле **Комментарий** вносится причина отказа. Если в параметрах системы активен параметр **Причина отказа только из справочника** (пункт меню **Сервис**→**Параметры системы**, группа настроек

Документооборот), то значение поля выбирается из справочника *Причины отказа*. Если параметр не активен, то система позволяет вносить любое значение не из справочника.

После внесения данных нажмите кнопку **ОК**.

ЭД «Договор» переходит на статус *«Обработка завершена»*. Причина расторжения договора указывается в поле **Примечание** на закладке **Общая информация**.

Над ЭД «Договор» на статусе *«Обработка завершена»* можно выполнить действие **Вернуть**. В результате документ возвращается на статус *«Исполнение»*.

Если настроена совместная работа систем «АЦК-Госзаказ»/«АЦК-Муниципальный заказ» и «АЦК-Финансы», то сообщение о расторжении ЭД «Договор» отправляется в систему «АЦК-Финансы». При получении сообщения ЭД «Договор» переходит на статус *«Обработка завершена»*.

- **Вернуть** – действие доступно для выполнения, если на основании ЭД «Договор» не сформированы ЭД «Факт поставки».

Примечание. Действие **Вернуть** доступно для выполнения, если не настроена совместная работа систем «АЦК-Госзаказ»/«АЦК-Муниципальный заказ» и «АЦК-Финансы».

3.3.2.12. ЭД «Договор» на статусе «Новый»

Над ЭД «Договор» на статусе *«Новый»* можно выполнить следующие действия:

- **Подписать** – при выполнении действия на экране появится форма электронной подписи (ЭП) ЭД «Договор» (см. документ [БАРМ.00003-29 34 01-2 Система «АЦК-Госзаказ»/«АЦК-Муниципальный заказ»](#). Электронная подпись. Руководство пользователя).

Примечание. Для ЭД «Договор» на статусе *«Новый»* действие **Подписать** выполняется аналогично одноименным действиям для ЭД «Договор» на статусе *«Отложен»*.

Выполнение действия **Подписать** подробно см. [ЭД «Договор» на статусе «Отложен»](#) ³⁷.

- **Отказать** – при выполнении действия **Отказ поставщика** выполняются следующие проверки:
 - Договор не должен иметь родительских документов на статусе *«Перерегистрация»*. Если контроль не пройден, то система останавливает обработку документа и выводит сообщение об ошибке: *AZK-1245. Договор (DOC) не может быть отказан заказчиком/бюджетополучателем: существует родительский договор.*

Если все проверки пройдены, то на экране появится **Редактор примечаний**.

В поле **Комментарий** вносится причина отказа. Если в параметрах системы активен параметр **Причина отказа только из справочника** (пункт меню **Сервис**→**Параметры системы**, группа настроек **Документооборот**), то значение поля выбирается из справочника *Причины отказа*. Если параметр не активен, то система позволяет вносить любое значение не из справочника.

После внесения данных нажмите кнопку **ОК**.

В результате ЭД «Договор» переходит на статус *«Отказан бюджетополучателем»*.

Внимание! Выполнить действие **Отказать** может только пользователь, который принадлежит к организации получателя, выбранной в поле **Бюджетополучатель**.

- **Направить на контроль** – действие выполняется, если для пользователя не настроена функциональная роль, предназначенная для работы с ЭП. При выполнении действия выполняются контроли, аналогичные контролям, которые выполняются при выполнении действия **Подписать**.
- **Удалить** – документ удаляется из системы и не подлежит дальнейшей обработке.

Внимание! Если ЭД «Договор» был создан на основании ЭД «Контракт», то после перехода ЭД «Контракт» на статус «Перерегистрация» дальнейшая обработка ЭД «Договор» становится невозможной. При выполнении любого действия над ЭД «Договор» на экране появится сообщение о запрещении изменения договора: **AZK-1601. (DOC): Родительский контракт находится на перерегистрации. Изменение договора запрещено.**

Для отмены перерегистрации ЭД «Контракт» необходимо удалить сформированный на его основании ЭД «Контракт».

Более подробно работа с ЭД «Контракт» описана в документации [«БАРМ.00003-29 34 08-1 Система «АЦК-Госзаказ»/«АЦК-Муниципальный заказ»](#). Подсистема «Исполнение заказа». Контроль исполнения контрактов. Руководство пользователя».

3.3.2.13. ЭД «Договор» на статусе «Обработка завершена»

Над ЭД «Договор» на статусе «Обработка завершена» можно выполнить следующие действия:

- **Вернуть** – в результате выполнения действия документ возвращается на статус «Исполнение». Если для данного ЭД «Договор» существует порожденный ЭД «Возврат средств», то система останавливает обработку документа и выводит сообщение об ошибке: *AZK-2703. (DOC): Существует порожденный ЭД "Возврат средств"*.
- **Вернуть остаток в план** – при выполнении действия формируется ЭД «Возврат средств», если:
 - ЭД «Договор» был переведен на текущий статус по действию **Расторгнуть**.
 - Если у ЭД «Договор» отсутствует связанный ЭД «Возврат средств». В противном случае система останавливает обработку документа и выводит сообщение об ошибке: *AZK-1501008. Уже существует порожденный ЭД «Возврат средств»*.


3.4. Шаблоны и приложения договоров

Шаблон договора – текстовый документ в приложении MS Word, заполняющийся на основании данных, введенных в ЭД «Договор». В системе предусмотрено три шаблона, различающихся по типам заключаемых договоров (Договор на поставку товаров, Договор на оказание услуг и Договор на выполнение подрядных работ).

Шаблоны договоров размещаются в папке **Client\Reports** в файлах:

- **Gosktovari.dot** – договор на поставку товаров;
- **Goskpodriad.dot** – договор на выполнение подрядных работ;
- **Goskusl.dot** – договор на оказание услуг.

Приложения договоров – текстовый документ в приложении MS Word, заполняющийся на основании данных, введенных в ЭД «Договор». В системе предусмотрено три приложения: **Спецификация, График поставки и График оплаты**.

Печатную форму ЭД «Договор» и приложений можно сформировать после его сохранения. Для этого в форме ЭД «Договор» необходимо нажать на кнопку . Откроется меню кнопки, в котором из списка выбирается нужный пункт, в соответствии с которым должна

сформироваться печатная форма документа.

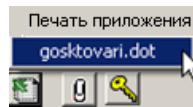


Рис. 26. Печать приложений или шаблона ЭД «Договор»

В результате выполнения действия на экране появится печатная форма ЭД «Договор».

3.5. Завершение работы программы

Для завершения работы программы нажимается кнопка, расположенная в правом верхнем углу основного окна программы:

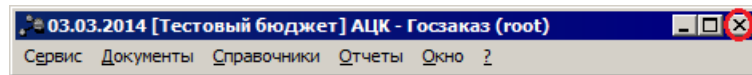


Рис. 27. Завершение работы программы

Выйти из программы также можно выбором пункта **Сервис**→**Выход** или нажатием комбинации клавиш <Alt+X> при условии активности основного окна программы.