



РОССИЙСКАЯ ФЕДЕРАЦИЯ
ИРКУТСКАЯ ОБЛАСТЬ

ИРКУТСКОЕ РАЙОННОЕ МУНИЦИПАЛЬНОЕ ОБРАЗОВАНИЕ

АДМИНИСТРАЦИЯ

ПОСТАНОВЛЕНИЕ

от « 25 » 04 20 22 г.

№ 240

Об установлении публичного сервитута общей площадью 404 кв.м. в границах согласно прилагаемой схеме

В целях размещения объекта электросетевого хозяйства, необходимого для электроснабжения населения Иркутского районного муниципального образования, рассмотрев ходатайство открытого акционерного общества «Иркутская электросетевая компания» (ИНН 3812122706, ОГРН 1093850013762) (вх. от 01.02.2022 № 1061/ю) об установлении публичного сервитута, выписку из Единого государственного реестра недвижимости об объекте недвижимости от 28.02.2022 № КУВИ-001/2022-24112468, сообщение о возможном установлении публичного сервитута, опубликованное в газете «Ангарские огни» от 25.02.2022 № 07 (10689) и размещенное на официальном сайте Иркутского районного муниципального образования, руководствуясь статьями 23, 39.37, 39.38, 39.43 Земельного кодекса Российской Федерации, статьями 9, 26, 49, 88 Лесного кодекса Российской Федерации, статьей 15 Федерального закона от 06.10.2003 № 131-ФЗ «Об общих принципах организации местного самоуправления в Российской Федерации», статьями 39, 45, 54 Устава Иркутского районного муниципального образования, администрация Иркутского районного муниципального образования ПОСТАНОВЛЯЕТ:

1. В целях размещения объекта электросетевого хозяйства «КТП 10/0,4 кВ № 1-2127 с ВЛ-0,4 кВ и линейным ответвлением от ВЛ 10 кВ Лыловщина-Московщина», субъект права собственности – открытое акционерное общество «Иркутская электросетевая компания», установить публичный сервитут площадью 404 кв.м., расположенный по адресу: Иркутская область, Иркутский район, в границах согласно приложению 1, в том числе:

- в отношении части земельного участка с кадастровым номером 38:06:000000:3969, расположенного по адресу: Иркутская область, Иркутский район, Иркутское лесничество, Хомутовское участковое лесничество, ТУ № 6 ОАО Агрофирма им. Голзитского, кварталы №№: 23ч, 24ч, 25-37, 39ч-41ч, 42-44, 47ч, 49ч, 50-54, площадью 76 кв.м.;

- в отношении земельного участка, государственная собственность на который не разграничена в границах земель населенных пунктов, расположенного по адресу: Иркутская область, Иркутский район, площадью 328 кв.м.

2. Публичный сервитут устанавливается на срок 10 (десять) лет.

3. В течение 3 (трех) месяцев использование земельного участка, указанного в пункте 1 настоящего постановления, и (или) расположенного на нем объекта недвижимого имущества в соответствии с их разрешенным использованием будет существенно затруднено в связи с осуществлением деятельности, для обеспечения которой устанавливается публичный сервитут.

4. Установить размер платы за публичный сервитут площадью 404 кв.м., расположенный по адресу: Иркутская область, Иркутский район, в размере 218 (двести восемнадцать) рублей 95 копеек, в том числе в отношении части земельного участка с кадастровым номером 38:06:000000:3969 площадью 76 кв.м. в размере 4 (четыре) копейки, в отношении земельного участка, государственная собственность на который не разграничена в границах населенного пункта, расположенного по адресу: Иркутская область, Иркутский район, площадью 328 кв.м. в размере 218 (двести восемнадцать) рублей 91 копейка.

5. Обладателю публичного сервитута открытому акционерному обществу «Иркутская электросетевая компания»:

1) внести плату за публичный сервитут в размере 218 (двести восемнадцать) рублей 91 копейка единовременным платежом не позднее 6 (шести) месяцев со дня издания настоящего постановления, по платежным реквизитам, являющимся приложением 2 к настоящему постановлению;

2) внести плату за публичный сервитут в размере 4 (четыре) копейки единовременным платежом не позднее 6 (шести) месяцев со дня издания настоящего постановления, по платежным реквизитам, являющимся приложением 3 к настоящему постановлению;

3) привести земельный участок в состояние, пригодное для его использования в соответствии с разрешенным использованием, в срок не позднее чем три месяца после завершения строительства объекта;

4) снести объекты, размещенные на основании публичного сервитута, и осуществить при необходимости рекультивацию земельного участка в срок не позднее чем шесть месяцев с момента прекращения публичного сервитута;

5) составить проект освоения лесов в соответствии с приказом Рослесхоза от 29.02.2012 № 69 «Об утверждении состава проекта освоения лесов и порядка его разработки»;

6) ежегодно в установленном порядке подавать лесную декларацию в орган государственной власти, осуществляющий полномочия в области лесных отношений в лице Министерства лесного комплекса Иркутской области;

7) предоставлять отчеты об использовании лесов в соответствии со статьей 49 Лесного кодекса Российской Федерации в орган государственной власти, осуществляющий полномочия в области лесных отношений в лице Министерства лесного комплекса Иркутской области.

6. Комитету по управлению муниципальным имуществом и жизнеобеспечению администрации Иркутского районного муниципального образования в течение 5 рабочих дней со дня издания настоящего постановления направить копию настоящего постановления в адрес открытого акционерного общества «Иркутская электросетевая компания», Министерства

лесного комплекса Иркутской области, Министерство имущественных отношений Иркутской области, Управление Росреестра по Иркутской области.

7. Опубликовать настоящее постановление в газете «Ангарские огни» и разместить в информационно-телекоммуникационной сети «Интернет» на официальном сайте Иркутского районного муниципального образования www.irkraion.ru.

8. Контроль исполнения настоящего постановления возложить на заместителя Мэра района.

Мэр района



Л.П. Фролов

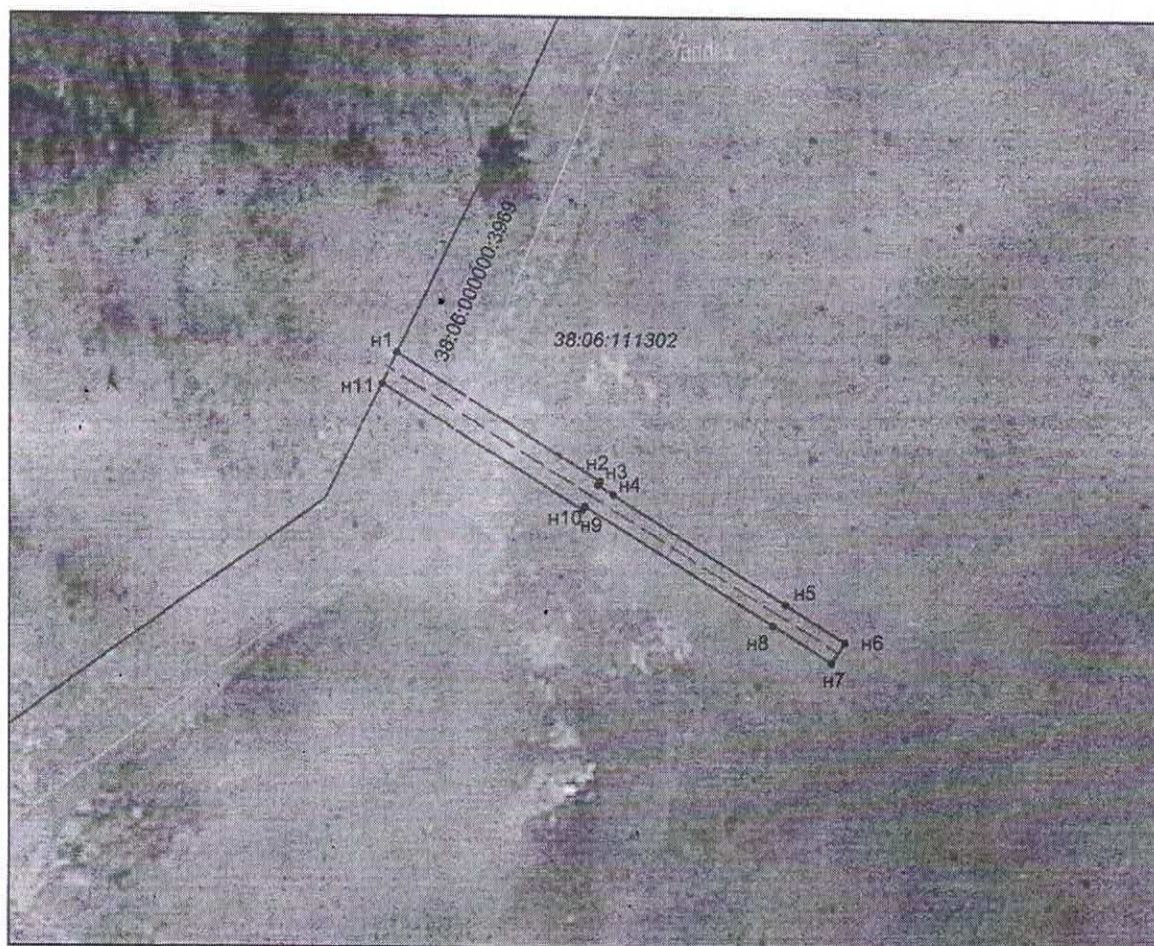
СХЕМА РАСПОЛОЖЕНИЯ ГРАНИЦ ПУБЛИЧНОГО СЕРВИТУТА

Общая площадь испрашиваемого публичного сервитута: 404 кв.м
Площадь испрашиваемого публичного сервитута на части земельного участка 38:06:000000:3969 - 76 кв.м
Площадь испрашиваемого публичного сервитута на землях, находящихся в государственной или муниципальной собственности (категория земель - земли населенных пунктов) - 328 кв. м

Обозначение характерных точек границ	Координаты, м	
	X	Y
1	2	3
n1	412183.29	3325733.31
n2	412162.88	3325766.75
n3	412162.26	3325766.37
n4	412160.72	3325768.86
n5	412143.21	3325797.23
n6	412137.22	3325806.93
n6	412137.22	3325806.93
n7	412133.82	3325804.83
n7	412133.82	3325804.83
n8	412139.81	3325795.13
n9	412158.85	3325764.28
n10	412158.20	3325763.88
n11	412178.27	3325730.98
n1	412183.29	3325733.31

Площадь, кв.м.	Цель установления публичного сервитута
404	Для размещения объекта электросетевого хозяйства «КТП 10/0,4 кВ №1-2127 с ВЛ-0,4 кВ и линейным ответвлением от ВЛ 10 кВ Лыловщина-Московщина»

Схема расположения границ публичного сервитута



Масштаб 1:2000

Условные обозначения:

- — образующая граница публичного сервитута
- — граница земельного участка, в отношении которого испрашивается публичный сервитут
- n1 — характерная точка образующей границы публичного сервитута
- — проектное местоположение инженерного сооружения, в целях размещения которого устанавливается публичный сервитут
- 38:06:000000:3969 — кадастровый номер земельного участка, сведения о котором имеются в ЕГРН
- — граница населенного пункта (д. Московщина)

Заместитель Мэра района

Е.Ю. Емельянова

Приложение 2
к постановлению
администрации Иркутского
районного муниципального
образования
от «25» 04 20 22 № 240

РАСЧЕТ ПЛАТЫ ЗА ПУБЛИЧНЫЙ СЕРВИТУТ

1. Площадь земельного участка, государственная собственность на который не разграничена, обремененного сервитутом в границах населенного пункта – 328 кв.м.
2. Кадастровая стоимость – 667,41 руб./ кв.м.
3. Процент от кадастровой стоимости – 0,01 %.
4. Срок публичного сервитута – 10 лет.
5. Размер платы за весь срок сервитута – 218,91 рубля.

ПЛАТЕЖНЫЕ РЕКВИЗИТЫ ДЛЯ ВНЕСЕНИЯ ПЛАТЫ ЗА ПУБЛИЧНЫЙ СЕРВИТУТ

Наименование: УФК по Иркутской области (Администрация Иркутского районного муниципального образования, л/с 04343006900)

ИНН 3827000838

КПП 382701001

ОКТМО 25612000

ОТДЕЛЕНИЕ ИРКУТСК БАНКА РОССИИ//УФК по Иркутской области
г. Иркутск

БИК 012520101

Единый казначейский счет № 401 028 101 453 700 000 26

Казначейский счет № 031 006 430 000 000 134 00

ОГРН 1023802456083

КБК дохода 111 054 101 000 001 20

Назначение платежа: ФИО плательщика, согласно № и дате постановления, предмет перечисления (за что).

Заместитель Мэра



Е.Ю. Емельянова

Приложение 3
к постановлению
администрации Иркутского
районного муниципального
образования
от «25» 04 20 22 № 240

РАСЧЕТ ПЛАТЫ ЗА ПУБЛИЧНЫЙ СЕРВИТУТ

1. Площадь части земельного участка с кадастровым номером 38:06:000000:3969 обремененной сервитутом – 76 кв.м.
2. Кадастровая стоимость – 0,48 руб./ кв.м.
3. Процент от кадастровой стоимости – 0,01 %.
4. Срок публичного сервитута – 10 лет.
5. Размер платы за весь срок сервитута – 0,04 рубля.

ПЛАТЕЖНЫЕ РЕКВИЗИТЫ ДЛЯ ВНЕСЕНИЯ ПЛАТЫ ЗА ПУБЛИЧНЫЙ СЕРВИТУТ

Банк получателя: ОТДЕЛЕНИЕ ИРКУТСК БАНКА РОССИИ//УФК ПО ИРКУТСКОЙ ОБЛАСТИ г Иркутск;

БИК: 012520101;

Кор. счет банка: 40102810145370000026;

Счет: 031006430000000013400;

Получатель: УФК по Иркутской области (Министерство лесного комплекса Иркутской области, л/с 04342D01640)

ИНН министерства: 3808170859; **КПП министерства:** 380801001;

КБК: 843 1 11 05430 10 0000 120

ОКТМО: муниципального образования, населенного пункта, межселенной территории определяется в соответствии с установленными границами публичного сервитута;

Назначение платежа: необходимо указать наименование лесничества, в границах которого осуществляется использование леса, наименование и основание оплаты (№ и дата постановления), период, за который осуществляется оплата, и иной максимально возможный объем информации, необходимый для идентификации платежа.

Заместитель Мэра



Е.Ю. Емельянова