



Российская Федерация  
Иркутская область  
Иркутское районное  
муниципальное образование

## АДМИНИСТРАЦИЯ

### Комитет по управлению муниципальным имуществом и жизнеобеспечению

Рабочего Штаба ул., д. 17, Иркутск, 664001

Тел. (3952) 718-049

Факс (3952) 718-049

E-mail: [kumi@irkraion.ru](mailto:kumi@irkraion.ru)

<http://irkraion.ru>

от 20.05.21 № 2142  
на № \_\_\_\_\_ от \_\_\_\_\_

#### Сообщение о возможном установлении публичного сервитута на земельном участке, согласно прилагаемой схеме.

1. Орган рассматривающий ходатайство об установлении публичного сервитута: администрация Иркутского районного муниципального образования.
  2. Цель установления публичного сервитута: размещение объекта электросетевого хозяйства «ПС 35/10 кВ Смоленщина», ходатайство Открытого акционерного общества «Иркутская электросетевая компания».
  3. Земельный участок площадью 1400 кв.м., расположенный по адресу: Иркутская область, Иркутский район.
  4. Ознакомиться с поступившим ходатайством об установлении публичного сервитута и прилагаемым к нему описанием местоположения границ публичного сервитута, подать заявление об учете прав на земельные участки: 664007, г. Иркутск, ул. Декабрьских Событий, д. 119 «А», этаж 2, каб. 211, вторник, четверг с 08-00 до 17-00, перерыв с 12-00 до 12-48. Срок подачи заявлений об учете прав на земельные участки: 30 календарных дней со дня опубликования настоящего сообщения.
  5. Настоящее сообщение подлежит опубликованию в газете «Ангарские огни», размещению в информационно-телекоммуникационной сети «Интернет» на официальном сайте Иркутского районного муниципального образования [www.irkraion.ru](http://www.irkraion.ru)
  6. Публичный сервитут необходим для размещения объекта электросетевого хозяйства «ПС 35/10 кВ Смоленщина».
- Выбор места размещения линейного объекта обусловлен технологическими требованиями, экономической целесообразностью и минимально возможными пересечениями с земельными участками, находящимися в частной собственности.

Определение границ публичного сервитута выполнялось аналогично требованиям об определении размеров земельных участков для размещения воздушных линий электропередачи и опор линий связи, обслуживающих электрические сети согласно постановлению от 11.08.2003 № 486 «Об утверждении Правил определения размеров земельных участков для размещения воздушных линий электропередачи и опор линий связи, обслуживающих электрические сети».

7. Описание местоположения границ публичного сервитута: схема расположения границ публичного сервитута приложение к настоящему сообщению.

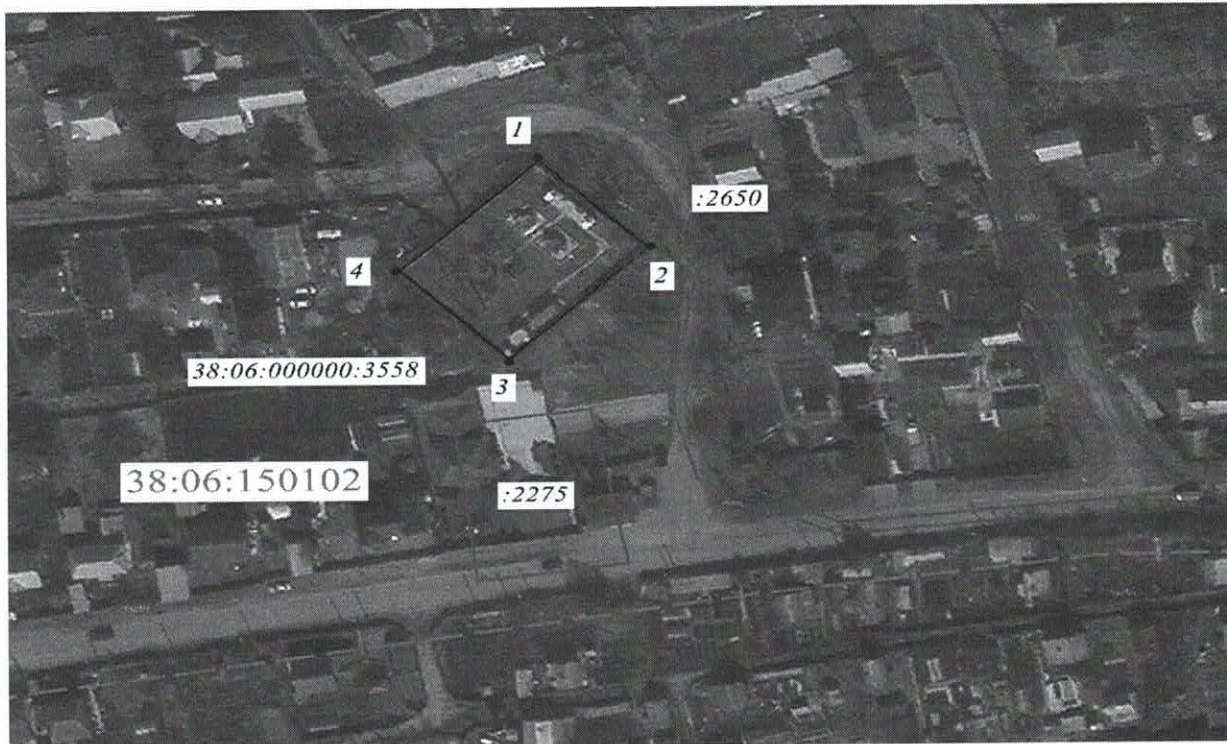
Председатель Комитета




С.Н. Чекашкин


## СХЕМА РАСПОЛОЖЕНИЯ ГРАНИЦ ПУБЛИЧНОГО СЕРВИТУТА


Условный номер земельного участка: ЗУ		
Площадь испрашиваемого публичного сервитута <u>1400</u> кв.м в том числе		
Площадь испрашиваемого публичного сервитута на неразграниченных землях населенных пунктов – 1400 кв.м		
Обозначение характерных точек границ	Координаты, м	
	X	Y
1	2	3
Контур 1		
1	380984,76	3323808,07
2	380961,12	3323831,58
3	380931,50	3323801,80
4	380955,14	3323778,29
1	380984,76	3323808,07
Система координат МСК-38, зона 3		
Площадь, кв.м	Цель установления публичного сервитута	
1400	Для размещения объекта электросетевого хозяйства «ПС 35\10 кВ Смоленщина»	



**Масштаб 1:2 000**


 -- граница образуемой части земельного участка (проектные границы публичного сервитута)

 -- граница земельного участка, внесенного в ЕГРН

 -- местоположение объекта электросетевого хозяйства «ПС 35\10 кВ Смоленщина»

:2275 – кадастровый номер земельного участка

38:06:150102 -- кадастровый квартал

 -- граница кадастрового квартала

● 1 -- обозначение характерных точек публичного сервитута

Заместитель Мэра Иркутского района

И.Б. Кузнецов